

**07. Пазар на трудот**

**07. Labour Market**

## 07. Пазар на трудот

### 07.01. Вработеност

<b>Методолошки објаснувања.....</b>	<b>289</b>
Т-07.01.1: Вработени според секторите и одделите на дејност.....	291
Г-07.01.1: Вработени според полот во Република Северна Македонија.....	295

### 07.02. Анкета за работната сила

<b>Методолошки објаснувања.....</b>	<b>296</b>
Т-07.02.1: Работоспособно население според економската активност .....	298
Г-07.02.1: Невработени лица според возраст, 2020 .....	298
Т-07.02.2: Работоспособно население според економската активност .....	299
Т-07.02.3: Работна сила според школската подготовка .....	300
Т-07.02.4: Стапки на активност на населението на возраст од 15 години и повеќе .....	302
Т-07.02.5: Вработени според занимањето .....	303
Т-07.02.6: Вработени според статусот во вработеноста.....	305
Т-07.02.7: Невработени според должината на невработеноста .....	306

### 07.03. Плати

<b>Методолошки објаснувања.....</b>	<b>307</b>
Т-07.03.1: Индекси на просечната исплатена номинална и реална нето-плата по вработен и на трошоците на животот .....	308
Г-07.03.1: Индекси на просечната исплатена номинална и реална нето-плата по вработен и трошоци на животот.....	308
Т-07.03.2: Просечна исплатена нето-плата по вработен според секторите и одделите на дејност.....	309
Г-07.03.2: Структура на вработените според висината на нето-платата, вкупно, 2020 .....	314

## 07. Labour Market

### 07.01. Employment

<b>Notes on methodology</b> .....	<b>290</b>
T-07.01.1: Employees by sections and divisions of activity .....	291
G-07.01.1: Employees by gender in the Republic of North Macedonia .....	295

### 07.02. Labour Force Survey

<b>Notes on methodology</b> .....	<b>297</b>
T-07.02.1: Working age population by economic activity .....	298
G-07.02.1: Unemployed persons by age, 2020.....	298
T-07.02.2: Working age population by economic activity .....	299
T-07.02.3: Labour force by educational attainment .....	300
T-07.02.4: Activity rates of the population aged 15 years and over .....	302
T-07.02.5: Employed persons by occupation.....	303
T-07.02.6: Employed by status in employment .....	305
T-07.02.7: Unemployed persons by duration of unemployment .....	306

### 07.03. Wages

<b>Notes on methodology</b> .....	<b>307</b>
T-07.03.1: Indices of the average nominal and real net wage paid per employee and consumer price indices .....	308
G-07.03.1: Indices of the average nominal and real net wage paid per employee and consumer price indices .....	308
T-07.03.2: Average net wage paid per employee by sections and divisions of activity .....	309
G-07.03.2: Structure of employees according to the net wage amount, total, 2020 .....	314

## Методолошки објаснувања

### Извори и методи за прибирање на податоците

Податоците прикажани во овој статистички преглед се добиени врз основа на статистичкото истражување за вработени и плати со состојба октомври.

### Опфат

Од 2003 година, полугодишното истражување за вработени и плати, Труд. 1, премина од полугодишна во годишна периодика на спроведување и обработка. Со ова истражување се опфаќаат деловните субјекти од сите облици на сопственост. Во 2004 година, во бројот на вработените за првпат се вклучени и вработените од Министерството за одбрана и Министерството за внатрешни работи. Од 2018 година податоците се преземаат од административни извори – УЈП и АВРСМ (од Управата за јавни приходи и Агенцијата за вработување на Република Северна Македонија) и дел од податоците се прибираат од извештаи ако административниот извор не располага со податоци на ниво на општина според организациско-територијалниот принцип.

При спроведувањето на Годишното истражување за вработените и платите, се применува т.н. „територијален принцип на набљудување“, со кој општината е земена како основна територијална единица. Тоа значи дека ако деловниот субјект има свои деловни или работни единици надвор од територијата на општината каде што е седиштето на деловниот субјект, во својот извештај не прикажува податоци за овие свои единици бидејќи тие се должни да достават свој посебен извештај. Деловната или работната единица ја прикажува дејноста што ја извршува, а не дејноста на деловниот субјект на кој припаѓа.

### Дефиниции

Под поимот „вработени“ се подразбираат сите лица што имаат засновано работен однос со деловниот субјект, без оглед дали работат на неопределено или на определено работно време, како и тоа дали работат полно или пократко од полното работно време.

Во бројот на вработените не се вклучени лицата што работат по договор на дело, како и индивидуалните земјоделци.

### Notes on methodology

#### Sources and methods of data collection

Data on employees listed in the Yearbook are obtained from the "Report on Employees and Wages", which is gathered from business entities and from their working units which perform activity in different municipalities in the Republic of North Macedonia.

#### Scope

In 2003, the periodicity of the Survey on Employees and Wages was changed from semi-annual to annual. This survey covers business entities of all types of ownership. In 2004, for the first time, the number of employees included the employees of the Ministry of Defence and the Ministry of Internal Affairs. From 2018, the data are taken from administrative sources - PRO and ESA (Public Revenue Office Employment Agency of the Republic of Northern Macedonia) and part of the data is collected from reports if the administrative source does not have data on the organizational-territorial principle, at the municipal level.

The annual survey on employees and wages is conducted according to the "territorial principle", where the municipality is taken as the basic territorial unit. If the business entity has subsidiaries or working units outside the municipal territory where the head office is located, then its reports do not include data for such units, since they have to deliver their own particular report. The subsidiary or working unit presents the activity which it has performed, but not the activity of the business entity it belongs to.

#### Definitions

Employees are considered to be anyone officially employed by business entities, regardless of whether the position is for an indefinite or definite period, and regardless of whether the individual is employed full or part-time.

The number of employees does not include persons who work under a contract, as well as individual farmers.

## T-07.01.1: Вработени според секторите и одделите на дејност

## T-07.01.1: Employees by sections and divisions of activity

	2017	2018 <sup>1)</sup>	2019	2020	
<b>ВКУПНО</b>	<b>548 681</b>	<b>567 230</b>	<b>621 821</b>	<b>602 722</b>	<b>TOTAL</b>
<b>A ЗЕМЈОДЕЛСТВО, ШУМАРСТВО И РИБАРСТВО</b>	<b>11 725</b>	<b>13 287</b>	<b>13 744</b>	<b>12 863</b>	<b>A AGRICULTURE, FORESTRY AND FISHING</b>
01 Растително и животинско производство, лов и услужни дејности поврзани со нив	8 825	10 307	10 489	9 794	01 Crop and animal production, hunting and related service activities
02 Шумарство и искористување на шуми	2 581	2 711	2 863	2 734	02 Forestry and logging
03 Рибарство и аквакултура	319	269	392	335	03 Fishing and aquaculture
<b>Б РУДАРСТВО И ВАДЕЊЕ НА КАМЕН</b>	<b>3 961</b>	<b>4 085</b>	<b>4 635</b>	<b>4 473</b>	<b>B MINING AND QUARRYING</b>
05 Вадење на јаглен и лигнит	89	98	101	97	05 Mining of coal and lignite
07 Вадење на руди на метал	2 039	2 239	2 378	2 306	07 Mining of metal ores
08 Вадење на други руди и камен	1 704	1 611	2 016	1 994	08 Other mining and quarrying
09 Помошни услужни дејности во рударството	129	137	140	76	09 Mining support service activities
<b>В ПЕРЕРАБОТУВАЧКА ИНДУСТРИЈА</b>	<b>115 614</b>	<b>124 359</b>	<b>134 863</b>	<b>126 769</b>	<b>C MANUFACTURING</b>
10 Производство на прехранбени производи	13 665	17 588	19 475	19 308	10 Manufacture of food products
11 Производство на пијалаци	2 477	2 620	2 802	2 674	11 Manufacture of beverages
12 Производство на тутунски производи	1 370	911	1 811	1 669	12 Manufacture of tobacco products
13 Производство на текстил	6 027	7 519	10 073	9 555	13 Manufacture of textiles
14 Производство на облека	30 243	28 232	29 112	25 863	14 Manufacture of wearing apparel
15 Производство на кожа и слични производи од кожа	4 335	3 918	3 543	2 812	15 Manufacture of leather and related products
16 Преработка на дрво и производи од дрво и плута, освен мебел, производство на предмети од слама и плетарски материјал	1 935	2 242	2 325	2 290	16 Manufacture of wood and products of wood and cork, except furniture; manufacture of articles of straw and plaiting materials
17 Производство на хартија и производи од хартија	1 107	1 406	1 488	1 436	17 Manufacture of paper and paper products
18 Печатење и репродукција на снимени медиуми (записи)	2 193	2 496	2 667	2 590	18 Printing and reproduction of recorded media
19 Производство на кокс и рафинирани нафтни производи	39	39	42	43	19 Manufacture of coke and refined petroleum products
20 Производство на хемикалии и хемиски производи	1 096	1 190	1 190	1 289	20 Manufacture of chemicals and chemical products
21 Производство на основни фармацевтски производи и фармацевтски препарати	1 508	1 587	1 862	1 896	21 Manufacture of basic pharmaceutical products and pharmaceutical preparations
22 Производство на производи од гума и производи од пластични маси	3 733	3 419	4 295	3 980	22 Manufacture of rubber and plastic products
23 Производство на други неметални минерални производи	3 375	3 369	3 194	3 068	23 Manufacture of other non-metallic mineral products
24 Производство на метали	5 144	4 350	4 671	4 229	24 Manufacture of basic metals
25 Производство на фабрикувани метални производи, освен машини и опрема	6 464	7 074	7 323	7 417	25 Manufacture of fabricated metal products, except machinery and equipment
26 Производство на компјутерски, електронски и оптички производи	1 926	2 443	2 888	2 808	26 Manufacture of computer, electronic and optical products

## T-07.01.1: Вработени според секторите и одделите на дејност

## T-07.01.1: Employees by sections and divisions of activity

		2017	2018 <sup>1)</sup>	2019	2020		
27	Производство на електрична опрема	1 895	2 141	2 344	2 324	27	Manufacture of electrical equipment
28	Производство на машини и уреди, неспомнати на друго место	1 386	2 351	2 690	2 365	28	Manufacture of machinery and equipment n.e.c.
29	Производство на моторни возила, приколки и полуприколки	18 796	21 741	22 415	20 663	29	Manufacture of motor vehicles, trailers and semi-trailers
30	Производство на останата опрема за транспорт	441	422	551	577	30	Manufacture of other transport equipment
31	Производство на мебел	4 430	4 804	5 128	5 125	31	Manufacture of furniture
32	Останата производствена индустрија	1 008	1 647	1 726	1 626	32	Other manufacturing
33	Поправка и инсталирање на машини и опрема	1 021	850	1 248	1 162	33	Repair and installation of machinery and equipment
<b>Г</b>	<b>СНАБДУВАЊЕ СО ЕЛЕКТРИЧНА ЕНЕРГИЈА, ГАС, ПАРЕА И КЛИМАТИЗАЦИЈА</b>	<b>10 798</b>	<b>8 323</b>	<b>8 540</b>	<b>8 755</b>	<b>D</b>	<b>ELECTRICITY, GAS, STEAM AND AIR CONDITIONING SUPPLY</b>
35	Снабдување со електрична енергија, гас, пареа и климатизација	10 798	8 323	8 540	8 755	35	Electricity, gas, steam and air conditioning supply
<b>Д</b>	<b>СНАБДУВАЊЕ СО ВОДА; ОТСТРАНУВАЊЕ НА ОТПАДНИ ВОДИ, УПРАВУВАЊЕ СО ОТПАД И ДЕЈНОСТИ ЗА САНАЦИЈА НА ОКОЛИНАТА</b>	<b>9 944</b>	<b>10 131</b>	<b>10 792</b>	<b>10 699</b>	<b>E</b>	<b>WATER SUPPLY; SEWERAGE, WASTE MANAGEMENT AND REMEDIATION ACTIVITIES</b>
36	Собирање, обработка и снабдување со вода	5 886	5 792	6 207	6 041	36	Water collection, treatment and supply
37	Отстранување на отпадни води	124	202	200	250	37	Sewerage
38	Дејности за собирање, обработка и отстранување на отпад; обновување на материјали	3 864	3 986	4 198	4 299	38	Waste collection, treatment and disposal activities; materials recovery
39	Дејности за санација и останати услуги на управување со отпад	70	151	187	109	39	Remediation activities and other waste management services
<b>Ѓ</b>	<b>ГРАДЕЖНИШТВО</b>	<b>31 120</b>	<b>31 079</b>	<b>34 694</b>	<b>34 264</b>	<b>F</b>	<b>CONSTRUCTION</b>
41	Изградба на згради	11 455	10 675	12 283	11 811	41	Construction of buildings
42	Нискоградба	6 965	6 765	7 275	7 264	42	Civil engineering
43	Специјализирани градежни дејности	12 700	13 639	15 136	15 189	43	Specialised construction activities
<b>Е</b>	<b>ТРГОВИЈА НА ГОЛЕМО И ТРГОВИЈА НА МАЛО; ПОПРАВКА НА МОТОРНИ ВОЗИЛА И МОТОЦИКЛИ</b>	<b>99 466</b>	<b>106 513</b>	<b>112 164</b>	<b>108 761</b>	<b>G</b>	<b>WHOLESALE AND RETAIL TRADE; REPAIR OF MOTOR VEHICLES AND MOTORCYCLES</b>
45	Трговија на големо и на мало со моторни возила и мотоцикли и поправка на моторни возила и мотоцикли	6 476	7 928	8 182	8 254	45	Wholesale and retail trade and repair of motor vehicles and motorcycles
46	Трговија на големо, освен трговија со моторни возила и мотоцикли	28 590	31 987	34 264	33 234	46	Wholesale trade, except of motor vehicles and motorcycles
47	Трговија на мало, освен трговија со моторни возила и мотоцикли	64 400	66 598	69 718	67 273	47	Retail trade, except of motor vehicles and motorcycles
<b>Ж</b>	<b>ТРАНСПОРТ И СКЛАДИРАЊЕ</b>	<b>33 066</b>	<b>33 262</b>	<b>35 686</b>	<b>34 476</b>	<b>H</b>	<b>TRANSPORTATION AND STORAGE</b>
49	Копнен транспорт и цевоводен транспорт	24 964	25 113	27 144	25 209	49	Land transport and transport via pipelines
51	Воздухопловен транспорт	21	23	24	22	51	Air transport
52	Складирање и помошни дејности во превозот	5 016	5 193	5 482	5 972	52	Warehousing and support activities for transportation
53	Поштенски и курирски дејности	3 065	2 933	3 036	3 273	53	Postal and courier activities

## T-07.01.1: Вработени според секторите и одделите на дејност

## T-07.01.1: Employees by sections and divisions of activity

		2017	2018 <sup>1)</sup>	2019	2020		
<b>3</b>	<b>ОБЈЕКТИ ЗА СМЕСТУВАЊЕ И СЕРВИСНИ ДЕЈНОСТИ СО ХРАНА</b>	<b>23 073</b>	<b>23 198</b>	<b>28 334</b>	<b>25 383</b>	<b>I</b>	<b>ACCOMMODATION AND FOOD SERVICE ACTIVITIES</b>
55	Објекти за сместување	5 025	4 783	6 181	5 498	55	Accommodation
56	Дејности за подготовка на оброци и служење на храна	18 048	18 415	22 153	19 885	56	Food and beverage service activities
<b>S</b>	<b>ИНФОРМАЦИИ И КОМУНИКАЦИИ</b>	<b>14 060</b>	<b>15 303</b>	<b>17 456</b>	<b>18 065</b>	<b>J</b>	<b>INFORMATION AND COMMUNICATION</b>
58	Издавачка дејност	973	841	944	906	58	Publishing activities
59	Филмска дејност, продукција на видео и телевизиска програма и дејности на снимање на звучни записи и музичко издаваштво	743	718	669	634	59	Motion picture, video and television programme production, sound recording and music publishing activities
60	Емитување на програма	2 450	2 259	2 077	1 958	60	Programming and broadcasting activities
61	Телекомуникации	3 584	3 327	3 565	3 392	61	Telecommunications
62	Компјутерско програмирање, консултантски и сродни дејности	5 289	6 754	8 385	9 197	62	Computer programming, consultancy and related activities
63	Информативни услужни дејности	1 021	1 404	1 816	1 978	63	Information service activities
<b>И</b>	<b>ФИНАНСИСКИ ДЕЈНОСТИ И ДЕЈНОСТИ НА ОСИГУРУВАЊЕ</b>	<b>10 811</b>	<b>10 481</b>	<b>10 992</b>	<b>10 819</b>	<b>K</b>	<b>FINANCIAL AND INSURANCE ACTIVITIES</b>
64	Финансиско-услужни дејности, освен осигурување и пензиски фондови	7 582	7 121	7 473	7 428	64	Financial service activities, except insurance and pension funding
65	Осигурување, реосигурување и пензиски фондови, освен задолжително социјално осигурување	1 983	1 958	2 101	2 017	65	Insurance, reinsurance and pension funding, except compulsory social security
66	Помошни дејности кај финансиските услуги и дејностите во осигурувањето	1 246	1 402	1 418	1 374	66	Activities auxiliary to financial services and insurance activities
<b>J</b>	<b>ДЕЈНОСТИ ВО ВРСКА СО НЕДВИЖЕН ИМОТ</b>	<b>2 465</b>	<b>2 634</b>	<b>2 532</b>	<b>2 309</b>	<b>L</b>	<b>REAL ESTATE ACTIVITIES</b>
68	Дејности во врска со недвижен имот	2 465	2 634	2 532	2 309	68	Real estate activities
<b>K</b>	<b>СТРУЧНИ, НАУЧНИ И ТЕХНИЧКИ ДЕЈНОСТИ</b>	<b>19 843</b>	<b>19 507</b>	<b>25 143</b>	<b>24 829</b>	<b>M</b>	<b>PROFESSIONAL, SCIENTIFIC AND TECHNICAL ACTIVITIES</b>
69	Правни и сметководствени дејности	8 606	7 398	10 953	10 694	69	Legal and accounting activities
70	Управувачки дејности; советување во врска со управувањето	820	1 500	1 861	1 908	70	Activities of head offices; management consultancy activities
71	Архитектонски дејности и инженерство; техничко испитување и анализа	6 200	5 890	6 958	6 799	71	Architectural and engineering activities; technical testing and analysis
72	Научно истражување и развој	787	588	808	771	72	Scientific research and development
73	Маркетинг (реклама и пропаганда) и истражување на пазарот	1 458	1 857	2 068	2 203	73	Advertising and market research
74	Останати стручни, научни и технички дејности	1 467	1 758	1 964	1 947	74	Other professional, scientific and technical activities
75	Ветеринарни дејности	505	516	531	507	75	Veterinary activities
<b>L</b>	<b>АДМИНИСТРАТВНИ И ПОМОШНИ УСЛУЖНИ ДЕЈНОСТИ</b>	<b>19 403</b>	<b>21 861</b>	<b>25 875</b>	<b>25 387</b>	<b>N</b>	<b>ADMINISTRATIVE AND SUPPORT SERVICE ACTIVITIES</b>
77	Дејности на изнајмување и давање под закуп (лизинг)	407	541	475	420	77	Rental and leasing activities
78	Дејности на вработување	6 342	7 481	9 224	8 465	78	Employment activities



## T-07.01.1: Вработени според секторите и одделите на дејност

## T-07.01.1: Employees by sections and divisions of activity

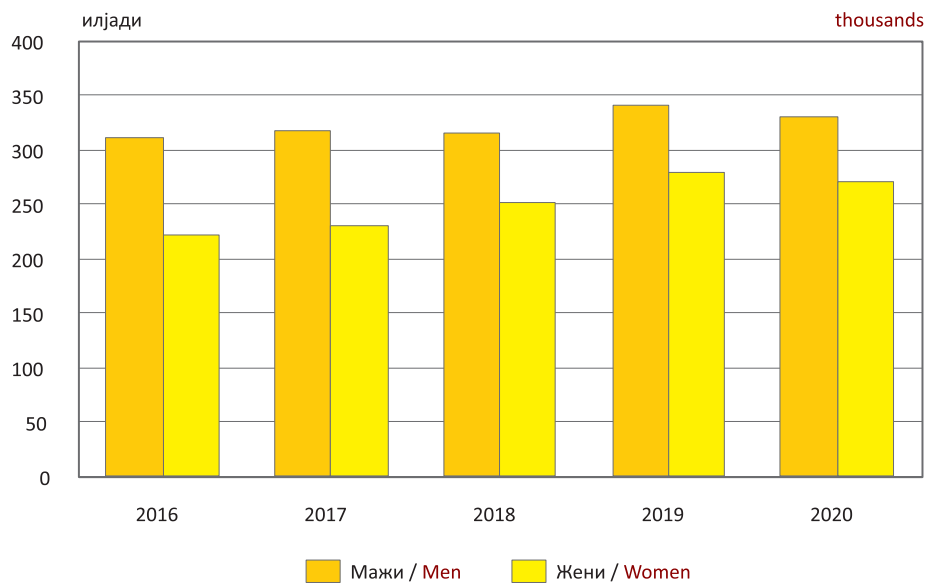
	2017	2018 <sup>1)</sup>	2019	2020		
79	Туристички агенции, организатори на патувања (туроператори) и останати резервациски услуги како и дејностите поврзани со нив	1 318	1 357	1 532	1 300	79 Travel agency, tour operator reservation service and related activities
80	Заштитни и истражни дејности	3 770	5 124	5 962	5 969	80 Security and investigation activities
81	Услуги поврзани со одржување на згради и дејности на уредување и одржување на животната средина и природата	4 066	3 711	4 341	4 476	81 Services to buildings and landscape activities
82	Канцелариско-административни и помошни дејности и деловно-помошни дејности	3 500	3 647	4 341	4 757	82 Office administrative, office support and other business support activities
<b>Љ</b>	<b>ЈАВНА УПРАВА И ОДБРАНА; ЗАДОЛЖИТЕЛНО СОЦИЈАЛНО ОСИГУРУВАЊЕ</b>	<b>48 145</b>	<b>46 503</b>	<b>47 653</b>	<b>47 593</b>	<b>O PUBLIC ADMINISTRATION AND DEFENCE; COMPULSORY SOCIAL SECURITY</b>
84	Јавна управа и одбрана; задолжително социјално осигурување	48 145	46 503	47 653	47 593	84 Public administration and defence; compulsory social security
<b>М</b>	<b>ОБРАЗОВАНИЕ</b>	<b>39 292</b>	<b>37 177</b>	<b>42 130</b>	<b>42 047</b>	<b>P EDUCATION</b>
85	Образование	39 292	37 177	42 130	42 047	85 Education
<b>Н</b>	<b>ДЕЈНОСТИ НА ЗДРАВСТВЕНА И СОЦИЈАЛНА ЗАШТИТА</b>	<b>38 202</b>	<b>38 445</b>	<b>41 768</b>	<b>42 358</b>	<b>Q HUMAN HEALTH AND SOCIAL WORK ACTIVITIES</b>
86	Дејности за здравствена заштита	31 546	31 354	34 335	34 676	86 Human health activities
87	Дејности на социјалната заштита со сместување	1 094	1 196	1 217	1 325	87 Residential care activities
88	Дејности на социјалната заштита без сместување	5 562	5 895	6 216	6 357	88 Social work activities without accommodation
<b>Њ</b>	<b>УМЕТНОСТ, ЗАБАВА И РЕКРЕАЦИЈА</b>	<b>11 304</b>	<b>11 718</b>	<b>14 628</b>	<b>12 808</b>	<b>R ARTS, ENTERTAINMENT AND RECREATION</b>
90	Креативни, уметнички и забавни дејности	2 294	2 127	2 550	2 611	90 Creative, arts and entertainment activities
91	Библиотеки, архиви, музеи и останати културни дејности	1 480	1 752	1 755	1 759	91 Libraries, archives, museums and other cultural activities
92	Дејности на коцкање и обложување	5 727	5 957	8 132	6 440	92 Gambling and betting activities
93	Спортски, забавни и рекреативни дејности	1 803	1 882	2 191	1 998	93 Sports activities and amusement and recreation activities
<b>О</b>	<b>ДРУГИ УСЛУЖНИ ДЕЈНОСТИ</b>	<b>6 389</b>	<b>9 364</b>	<b>10 192</b>	<b>10 064</b>	<b>S OTHER SERVICE ACTIVITIES</b>
94	Дејности на организации врз база на зачленување	2 098	2 333	2 601	2 712	94 Activities of membership organisations
95	Поправка на компјутери и предмети за лична употреба и за домаќинства	917	1 367	1 338	1 275	95 Repair of computers and personal and household goods
96	Други лични услужни дејности	3 374	5 664	6 253	6 077	96 Other personal service activities

<sup>1)</sup> Од 2018 година, податоците се пресметуваат од административен извор (од Управата за јавни приходи и Агенцијата за вработување на Република Северна Македонија).

<sup>1)</sup> Since 2018, data have been calculated from an administrative source (Public Revenue and Office Employment Agency of the Republic of North Macedonia).

## Г-07.01.1: Вработени според полот во Република Северна Македонија

## G-07.01.1: Employees by gender in the Republic of North Macedonia



## Методолошки објаснувања

### Извори и методи за прибирање на податоците

Анкетата за работната сила е еден од основните извори на информации за основните категории на работната сила - вработените, невработените и неактивното население, како и за структурата на овие категории и нивните развојни тенденции. Анкетата за работната сила за првпат беше спроведена во нашата земја во 1996 година. До 2003 година, таа се спроведуваше еднаш годишно, а почнувајќи од 2004 година се спроведува континуирано во текот на целата година, со тримесечни пресметки на резултатите.

Анкетата за работната сила се спроведува во согласност со методолошките препораки на Меѓународната организација на трудот (ILO) и препораките на Европското статистичко биро (Евростат).

При утврдувањето на конечната концепција на Анкетата, се почитувани и специфичностите на Република Северна Македонија во оваа област.

### Опфат

Основни единици на набљудување се избраните домаќинства во Република Северна Македонија и сите лица членови на избраните домаќинства.

Лицата што живеат во колективни живеалишта постојано (пензионерски домови, работнички хотели, санаториуми итн.) не се вклучени во истражувањето.

Анкетата за работна сила се спроведува тримесечно на примерок од 5000 домаќинства на територијата на целата земја.

### Дефиниции

Работоспособното население го составуваат сите лица на возраст од 15 до 79 години (вклучително и 79). Економски активното население ги вклучува вработените и невработените лица (работна сила).

За вработени се сметаат лицата на возраст од 15 до 79 години (вклучително и 79) што:

- за време на извештајната недела работеле за пари (во готово или во натура) или профит, работејќи најмалку 1 час;
- за време на извештајната недела привремено (т.е. поради болест, отсуство, студии, прекин на активност на деловниот субјект итн.) биле отсутни од работното место, но имале работа;
- помагале без плата на семејниот имот или во семејното претпријатие.

Според статусот на вработеност, вработените се класификуваат како:

- работодавци - лица што управуваат со сопствен деловен субјект или се сопственици што работат во сопствен дуќан, или се сопственици на земјоделски имот и вработуваат други лица;
- вработени - лица што работат во државни институции, деловни субјекти во друга сопственост или кај приватен работодавец;
- вработени за сопствена сметка - лица што имаат сопствен деловен субјект, бизнис, самостојно вршат дејност, работат на земјоделски имот со цел да остварат приход, а притоа не вработуваат други лица;
- неплатени семејни работници - лица што работат без плата во деловен субјект, дуќан или земјоделски имот, во сопственост на некој член од нивното домаќинство.

За невработени се сметаат лицата на возраст од 15 до 74 години што ги исполнуваат следните три услови:

- не работеле за време на извештајната недела;
- активно барале работа, т.е. преземале конкретна активност за наоѓање работа;
- биле подготвени да почнат со работа во неделата на Анкетата или во наредната недела.

Лицата што не се вклучени во ниедна од двете категории (вработени и невработени) ја составуваат групата неактивно население, односно оние што не се во работната сила.

Главни показатели за следење на промените кај работната сила се:

- стапката на активност како учество на работната сила во работоспособното население на возраст од 15 години и повеќе;
- стапката на вработеност како учество на вработените во работоспособното население на возраст од 15 години и повеќе;
- стапката на невработеност како учество на бројот на невработените во вкупната работна сила.

## Notes on methodology

### Sources and methods of data collection

The Labour Force Survey is one of the basic sources of information on the basic categories of labour force - employed, unemployed, and inactive population, as well as on the structure of these categories and their fluctuations. The Labour Force Survey was carried out for the first time in our country in April 1996. Until 2003, the Labour Force Survey was conducted annually, and since 2004, it has been conducted as a continuous survey throughout the year, with quarterly processing of results.

The Labour Force Survey is conducted in accordance with the methodological recommendations of the International Labour Organization (ILO) and the recommendations of the Statistical Office of the European Communities (Eurostat).

The final concept of the Survey was established bearing in mind the specifics of the Republic of North Macedonia in this area.

### Scope

Basic units of observation are selected households in the Republic of North Macedonia, and all persons, members of the selected households.

Persons with a permanent place of residence in collective households (retirement homes, workers' hotels, sanatoriums, etc.) are not covered by the Survey.

The Labour Force Survey is conducted on a quarterly sample of 5000 households on the territory of the Republic of North Macedonia.

### Definitions

Working age population comprises all persons aged from 15 to 79 (including 79).

Economically active population includes the employed and the unemployed persons (labour force).

The persons deemed as employed shall be all persons at the age of 15-79 (including 79), who:

- worked for money (in cash or in kind) or income at least one hour during the reference week;
- during the reference week were temporarily absent from work (due to illness, leave, training, termination of the activity of the business entity, etc.) but had a job;
- were helping on the family property or enterprise without pay.

According to their status in employment, the employed are classified as:

- Employers - persons who manage their own business entity or act as owners employed in their own store, owners of agricultural holdings, employing other persons;
- Employees - persons who work in public administration institutions, business entities in other ownership, or for a private employer;
- Self-employed - persons who manage their own business entity, business, professional practice or who work on a farm for the purpose of earning a profit, and who do not employ other persons;
- Unpaid family workers - persons who work without pay in a business entity, a store or a farm owned by another member of their household.

Persons aged between 15 and 74 who satisfy the following three criteria shall be considered unemployed:

- they were without work during the reference week;
- they were active job seekers or have taken concrete activities to find a job;
- they were prepared to start to work in the week of interview or in the following week.

The persons that are not included in any of the two categories (employed and unemployed) constitute the group of those who are not in the labour force, or inactive population.

The main indicators for monitoring the labour force fluctuations are:

- activity rate, as participation of the labour force in the working age population aged 15 years and over;
- employment rate, as participation of the number of employed in the working age population aged 15 years and over;
- unemployment rate, as participation of the number of unemployed persons in the total labour force.

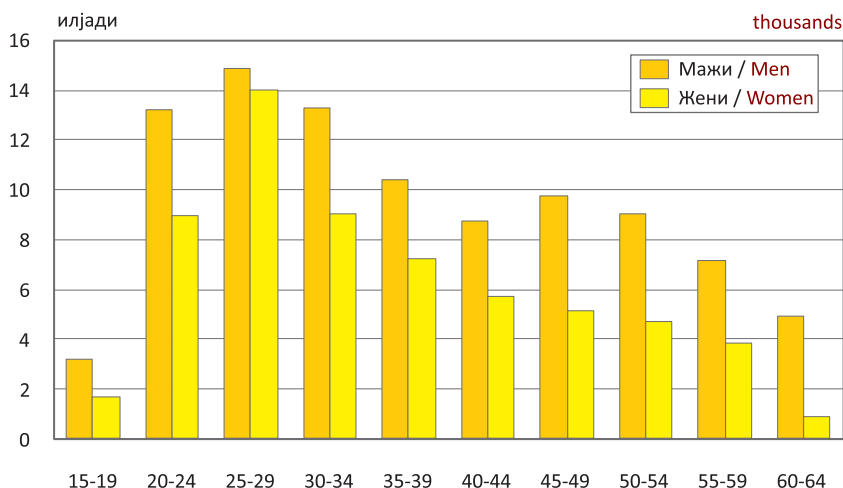
## Т-07.02.1: Работоспособно население според економската активност

## Т-07.02.1: Working age population by economic activity

	2013	2014	2015	2016	2017	2018	2019	2020	
<b>Активно население</b>									<b>Labour force</b>
<b>Вкупно</b>	<b>956 057</b>	<b>958 998</b>	<b>954 924</b>	<b>948 599</b>	<b>954 212</b>	<b>957 623</b>	<b>964 014</b>	<b>950 858</b>	<b>Total</b>
Мажи	573 825	579 906	578 506	581 295	582 773	582 559	571 635	566 178	Men
Жени	382 232	379 092	376 419	367 304	371 439	375 064	392 379	384 680	Women
<b>Вработени</b>									<b>Employed</b>
<b>Вкупно</b>	<b>678 838</b>	<b>690 188</b>	<b>705 991</b>	<b>723 550</b>	<b>740 648</b>	<b>759 054</b>	<b>797 654</b>	<b>794 909</b>	<b>Total</b>
Мажи	407 531	419 589	423 913	439 717	450 261	458 505	477 437	471 564	Men
Жени	271 307	270 599	282 078	283 834	290 387	300 549	320 214	323 344	Women
<b>Невработени</b>									<b>Unemployed</b>
<b>Вкупно</b>	<b>277 219</b>	<b>268 809</b>	<b>248 933</b>	<b>225 049</b>	<b>213 564</b>	<b>198 569</b>	<b>166 363</b>	<b>155 949</b>	<b>Total</b>
Мажи	166 294	160 316	154 592	141 578	132 512	124 054	94 198	94 614	Men
Жени	110 925	108 493	94 341	83 471	81 052	74 515	72 165	61 335	Women
<b>Неактивно население</b>									<b>Inactive population</b>
<b>Вкупно</b>	<b>716 403</b>	<b>714 497</b>	<b>721 735</b>	<b>730 290</b>	<b>725 723</b>	<b>725 079</b>	<b>720 805</b>	<b>734 731</b>	<b>Total</b>
Мажи	263 620	257 326	260 588	258 987	258 025	259 689	271 712	277 529	Men
Жени	452 783	457 171	461 147	471 304	467 698	465 390	449 093	457 201	Women

## Г-07.02.1: Невработени лица според возраст, 2020

## G-07.02.1: Unemployed persons by age, 2020



## T-07.02.2: Работоспособно население според економската активност

## T-07.02.2: Working age population by economic activity

Возраст Age	Работна сила/Labour force			Неактивни лица Inactive	Работна сила/Labour force			Неактивни лица Inactive
	вкупно total	вработени employed persons	невработени unemployed persons		вкупно total	вработени employed persons	невработени unemployed persons	
<b>2018</b>								
<b>Вкупно/Total</b>	<b>957 623</b>	<b>759 054</b>	<b>198 569</b>	<b>725 079</b>	<b>100.0</b>	<b>100.0</b>	<b>100.0</b>	<b>100.0</b>
15-19	12 406	4 756	7 650	108 132	1.3	0.6	3.9	14.9
20-24	70 078	40 256	29 822	68 507	7.3	5.3	15.0	9.4
25-29	121 747	83 552	38 195	34 714	12.7	11.0	19.2	4.8
30-34	135 290	103 673	31 617	28 520	14.1	13.7	15.9	3.9
35-39	133 868	115 848	18 019	27 356	14.0	15.3	9.1	3.8
40-44	122 887	105 621	17 266	29 246	12.8	13.9	8.7	4.0
45-49	108 995	92 607	16 388	35 763	11.4	12.2	8.3	4.9
50-54	105 232	88 805	16 427	39 401	11.0	11.7	8.3	5.4
55-59	88 216	73 195	15 022	48 674	9.2	9.6	7.6	6.7
60-64	47 735	39 734	8 001	79 692	5.0	5.2	4.0	11.0
65 и повеќе/65 and over	11 169	11 006	:	225 076	1.2	1.4	0.1	31.0
<b>2019</b>								
<b>Вкупно/Total</b>	<b>964 014</b>	<b>797 651</b>	<b>166 363</b>	<b>720 805</b>	<b>100.0</b>	<b>100.0</b>	<b>100.0</b>	<b>100.0</b>
15-19	8 999	5 625	3 373	109 983	0.9	0.7	2.0	15.3
20-24	72 195	46 687	25 508	61 148	7.5	5.9	15.3	8.5
25-29	119 648	87 345	32 304	34 521	12.4	11.0	19.4	4.8
30-34	133 774	109 039	24 735	29 188	13.9	13.7	14.9	4.0
35-39	138 337	120 404	17 933	24 178	14.4	15.1	10.8	3.4
40-44	126 287	109 560	16 727	27 376	13.1	13.7	10.1	3.8
45-49	111 732	96 764	14 968	33 255	11.6	12.1	9.0	4.6
50-54	107 682	92 951	14 731	36 591	11.2	11.7	8.9	5.1
55-59	89 018	77 206	11 812	48 628	9.2	9.7	7.1	6.7
60-64	46 879	42 635	4 244	81 411	4.9	5.3	2.6	11.3
65 и повеќе/65 and over	9 464	9 434	:	234 527	1.0	1.2	:	32.5
<b>2020</b>								
<b>Вкупно/Total</b>	<b>950 858</b>	<b>794 909</b>	<b>155 949</b>	<b>734 731</b>	<b>100.0</b>	<b>100.0</b>	<b>100.0</b>	<b>100.0</b>
15-19	10 368	5 525	4 843	106 047	1.1	0.7	3.1	14.4
20-24	65 439	43 241	22 199	63 844	6.9	5.4	14.2	8.7
25-29	113 371	84 440	28 931	38 252	11.9	10.6	18.6	5.2
30-34	132 431	110 066	22 365	28 934	13.9	13.8	14.3	3.9
35-39	134 461	116 773	17 689	28 845	14.1	14.7	11.3	3.9
40-44	127 598	113 077	14 521	27 543	13.4	14.2	9.3	3.7
45-49	112 829	97 973	14 857	33 606	11.9	12.3	9.5	4.6
50-54	104 368	90 656	13 712	38 810	11.0	11.4	8.8	5.3
55-59	87 695	76 707	10 988	50 356	9.2	9.6	7.0	6.9
60-64	51 377	45 531	5 845	78 222	5.4	5.7	3.7	10.6
65 и повеќе/65 and over	10 920	10 920	-	240 270	1.1	1.4	-	32.7

## T-07.02.3: Работна сила според школската подготовка

Школска подготовка	2018				2019	
	Работна сила / Labour force				Работна сила /	
	вработени		невработени		вработени	
	employed persons		unemployed persons		employed persons	
	вкупно	мажи	вкупно	мажи	вкупно	мажи
	total	men	total	men	total	men
<b>Вкупно</b>	<b>759 054</b>	<b>458 505</b>	<b>198 569</b>	<b>124 054</b>	<b>797 651</b>	<b>477 437</b>
Без образование	2 774	1 928	1 739	(968)	4 852	3 154
Незавршено основно образование	13 697	7 739	3 102	2 102	14 484	8 161
Основно образование	124 429	81 583	38 879	29 259	122 144	82 427
3 години средно образование	72 935	48 508	16 901	11 764	73 609	51 440
4 години средно образование	353 107	226 879	96 284	63 541	376 055	233 835
Више образование	14 315	7 461	2 317	1 267	16 250	8 225
Високо образование <sup>1)</sup>	177 798	84 407	39 346	15 153	190 257	90 194
	Структура според степенот на школската подготовка во %					
<b>Вкупно</b>	<b>100.0</b>	<b>100.0</b>	<b>100.0</b>	<b>100.0</b>	<b>100.0</b>	<b>100.0</b>
Без образование	0.4	0.4	0.9	0.8	0.6	0.7
Незавршено основно образование	1.8	1.7	1.6	1.7	1.8	1.7
Основно образование	16.4	17.8	19.6	23.6	15.3	17.3
3 години средно образование	9.6	10.6	8.5	9.5	9.2	10.8
4 години средно образование	46.5	49.5	48.5	51.2	47.1	49.0
Више образование	1.9	1.6	1.2	1.0	2.0	1.7
Високо образование <sup>1)</sup>	23.4	18.4	19.8	12.2	23.9	18.9

<sup>1)</sup> Високото образование вклучува: високо образование, магистратура и докторат.<sup>1)</sup> University level education includes: university level education, master's degree and doctorate (Ph.D)

## T-07.02.3: Labour force by educational attainment

2019		2020				Educational attainment
Labour force		Работна сила / Labour force				
невработени unemployed persons		вработени employed persons		невработени unemployed persons		
вкупно total	мажи men	вкупно total	мажи men	вкупно total	мажи men	
<b>166 363</b>	<b>94 198</b>	<b>794 909</b>	<b>471 564</b>	<b>155 949</b>	<b>94 614</b>	<b>Total</b>
2 654	1 127	3 689	1 639	1 240	(783)	Without education
3 530	1 652	12 621	6 914	2 967	1 790	Incomplete primary and lower secondary education
36 629	20 736	114 970	78 262	31 566	23 890	Primary and lower secondary education
11 668	8 097	60 861	43 488	11 231	7 803	3 years of upper secondary education
77 564	47 396	376 748	233 071	73 040	45 327	4 years of upper secondary education
1 528	523	17 020	8 506	1 883	(612)	Higher vocational education
32 792	14 668	209 000	99 685	34 022	14 409	University level education <sup>1)</sup>
Structure by educational attainment in %						
<b>100.0</b>	<b>100.0</b>	<b>100.0</b>	<b>100.0</b>	<b>100.0</b>	<b>100.0</b>	<b>Total</b>
1.6	1.2	0.5	0.3	0.8	(0.8)	Without education
2.1	1.8	1.6	1.5	1.9	1.9	Incomplete primary and lower secondary education
22.0	22.0	14.5	16.6	20.2	25.2	Primary and lower secondary education
7.0	8.6	7.7	9.2	7.2	8.2	3 years of upper secondary education
46.6	50.3	47.4	49.4	46.8	47.9	4 years of upper secondary education
0.9	0.6	2.1	1.8	1.2	(0.6)	Higher vocational education
19.7	15.6	26.3	21.1	21.8	15.2	University level education <sup>1)</sup>



## T-07.02.4: Стапки на активност на населението на возраст од 15 години и повеќе

## T-07.02.4: Activity rates of the population aged 15 years and over

Возраст	Стапка на активност Activity rate	Стапка на вработеност Employment rate	Стапка на невработеност Unemployment rate	Age
<b>2018</b>				
<b>Вкупно</b>	<b>56.9</b>	<b>45.1</b>	<b>20.7</b>	<b>Total</b>
15-19	10.3	3.9	61.7	15-19
20-24	50.6	29.0	42.6	20-24
25-29	77.8	53.4	31.4	25-29
30-34	82.6	63.3	23.4	30-34
35-39	83.0	71.9	13.5	35-39
40-44	80.8	69.4	14.1	40-44
45-49	75.3	64.0	15.0	45-49
50-54	72.8	61.4	15.6	50-54
55-59	64.4	53.5	17.0	55-59
60-64	37.5	31.2	16.8	60-64
65 и повеќе	4.7	4.7	1.5	65 and over
<b>2019</b>				
<b>Вкупно</b>	<b>57.2</b>	<b>47.3</b>	<b>17.3</b>	<b>Total</b>
15-19	7.6	4.7	37.5	15-19
20-24	54.1	35.0	35.3	20-24
25-29	77.6	56.7	27.0	25-29
30-34	82.1	66.9	18.5	30-34
35-39	85.1	74.1	13.0	35-39
40-44	82.2	71.3	13.2	40-44
45-49	77.1	66.7	13.4	45-49
50-54	74.6	64.4	13.7	50-54
55-59	64.7	56.1	13.3	55-59
60-64	36.5	33.2	9.1	60-64
65 и повеќе	3.9	3.9	0.3	65 and over
<b>2020</b>				
<b>Вкупно</b>	<b>56.4</b>	<b>47.2</b>	<b>16.4</b>	<b>Total</b>
15-19	8.9	4.7	46.7	15-19
20-24	50.6	33.4	33.9	20-24
25-29	74.8	55.7	25.5	25-29
30-34	82.1	68.2	16.9	30-34
35-39	82.3	71.5	13.2	35-39
40-44	82.2	72.9	11.4	40-44
45-49	77.1	66.9	13.2	45-49
50-54	72.9	63.3	13.1	50-54
55-59	63.5	55.6	12.5	55-59
60-64	39.6	35.1	11.4	60-64
65 и повеќе	4.3	4.3	-	65 and over

Т-07.02.5: Вработени според занимањето<sup>1)</sup>Т-07.02.5: Employed persons by occupation<sup>1)</sup>

Занимање	2018			2019			2020			Occupation
	Вкупно total	Мажи men	Жени women	Вкупно total	Мажи men	Жени women	Вкупно total	Мажи men	Жени women	
<b>Вкупно</b>	<b>759 054</b>	<b>458 505</b>	<b>300 549</b>	<b>797 651</b>	<b>477 437</b>	<b>320 214</b>	<b>794 909</b>	<b>471 564</b>	<b>323 344</b>	<b>Total</b>
Воени занимања	6 039	5 656	:	5 943	5 770	:	7 183	6 952	:	Armed forces
Членови на законодавни и извршни тела, државни функционери, раководни државни службеници, дипломати и директори	29 556	21 609	7 947	23 266	17 156	6 111	22 592	17 942	4 649	Legislators, senior officials and managers
Стручњаци и научници	113 171	49 696	63 475	117 172	50 071	67 101	124 789	51 723	73 065	Professionals
Техничари и сродни работници	74 880	39 331	35 550	80 376	41 594	38 782	89 211	46 534	42 678	Technicians and associate professionals
Службеници	39 708	22 702	17 006	47 087	24 314	22 772	53 372	27 666	25 706	Clerks
Работници во услужни дејности и продажба	127 368	73 675	53 693	142 155	81 910	60 244	136 628	76 950	59 678	Service workers and shop and market sales workers
Стручни работници во земјоделството, шумарството, рибарството и ловот	59 174	43 204	15 971	66 269	47 431	18 839	57 982	40 835	17 147	Skilled agricultural and fishery workers
Занимања за неиндустриски начин на работа во производството	96 393	82 756	13 637	103 952	89 153	14 800	95 976	83 939	12 037	Craft and related trades workers
Ракувачи и составувачи на машини и постројки	107 505	63 167	44 337	116 858	70 239	46 620	121 744	74 316	47 428	Plant and machine operators and assemblers
Елементарни занимања	105 259	56 709	48 550	94 573	49 800	44 773	85 433	44 708	40 725	Elementary occupations
Структура според полот во %/Structure by gender in %										
<b>Вкупно</b>	<b>100.0</b>	<b>60.4</b>	<b>39.6</b>	<b>100.0</b>	<b>59.9</b>	<b>40.1</b>	<b>100.0</b>	<b>59.3</b>	<b>40.7</b>	<b>Total</b>
Воени занимања	100.0	93.7	:	100.0	97.1	:	100.0	96.8	:	Armed forces
Членови на законодавни и извршни тела, државни функционери, раководни државни службеници, дипломати и директори	100.0	73.1	26.9	100.0	73.7	26.3	100.0	79.4	20.6	Legislators, senior officials and managers
Стручњаци и научници	100.0	43.9	56.1	100.0	42.7	57.3	100.0	41.4	58.6	Professionals
Техничари и сродни работници	100.0	52.5	47.5	100.0	51.7	48.3	100.0	52.2	47.8	Technicians and associate professionals
Службеници	100.0	57.2	42.8	100.0	51.6	48.4	100.0	51.8	48.2	Clerks
Работници во услужни дејности и работници во продавници и на пазарни продажби	100.0	57.8	42.2	100.0	57.6	42.4	100.0	56.3	43.7	Service workers and shop and market sales workers
Стручни земјоделски работници	100.0	73.0	27.0	100.0	71.6	28.4	100.0	70.4	29.6	Skilled agricultural and fishery workers

T-07.02.5: Вработени според занимањето<sup>1)</sup>T-07.02.5: Employed persons by occupation<sup>1)</sup>

Занимање	2018			2019			2020			Occupation
	Вкупно total	Мажи men	Жени women	Вкупно total	Мажи men	Жени women	Вкупно total	Мажи men	Жени women	
Занимања за неиндустриски начин на работа во производството	100.0	85.9	14.1	100.0	85.8	14.2	100.0	87.5	12.5	Craft and related trades workers
Ракувачи и составувачи на машини и постројки	100.0	58.8	41.2	100.0	60.1	39.9	100.0	61.0	39.0	Plant and machine operators and assemblers
Елементарни занимања	100.0	53.9	46.1	100.0	52.7	47.3	100.0	52.3	47.7	Elementary occupations
Структура според занимањето во %/Structure by occupation in %										
<b>Вкупно</b>	<b>100.0</b>	<b>100.0</b>	<b>100.0</b>	<b>100.0</b>	<b>100.0</b>	<b>100.0</b>	<b>100.0</b>	<b>100.0</b>	<b>100.0</b>	<b>Total</b>
Воени занимања	0.8	1.2	:	0.7	1.2	:	0.9	1.5	:	Armed forces
Членови на законодавни и извршни тела, државни функционери, раководни државни службеници, дипломати и директори	3.9	4.7	2.6	2.9	3.6	1.9	2.8	3.8	1.4	Legislators, senior officials and managers
Стручњаци и научници	14.9	10.8	21.1	14.7	10.5	21	15.7	11.0	22.6	Professionals
Техничари и сродни работници	9.9	8.6	11.8	10.1	8.7	12.1	11.2	9.9	13.2	Technicians and associate professionals
Службеници	5.2	5.0	5.7	5.9	5.1	7.1	6.7	5.9	8.0	Clerks
Работници во услужни дејности и работници во продавници и на пазарни продажби	16.8	16.1	17.9	17.8	17.2	18.8	17.2	16.3	18.5	Service workers and shop and market sales workers
Стручни земјоделски работници	7.8	9.4	5.3	8.3	9.9	5.9	7.3	8.7	5.3	Skilled agricultural and fishery workers
Занимања за неиндустриски начин на работа во производството	12.7	18.0	4.5	13	18.7	4.6	12.1	17.8	3.7	Craft and related trades workers
Ракувачи и составувачи на машини и постројки	14.2	13.8	14.8	14.7	14.7	14.6	15.3	15.8	14.7	Plant and machine operators and assemblers
Елементарни занимања	13.9	12.4	16.2	11.9	10.4	14	10.7	9.5	12.6	Elementary occupations

<sup>1)</sup>Занимања според Националната класификација на занимањата ревидирана во согласност со Меѓународната класификација ISCO 2008.

<sup>1)</sup>Occupations according to the National Classification of Occupations revised in accordance with the International Classification of Occupations ISCO 2008

## T-07.02.6: Вработени според статусот во вработеноста

## T-07.02.6: Employed by status in employment

Статус во вработеноста	2018			2019			2020			Status in employment
	Вкупно total	Мажи men	Жени women	Вкупно total	Мажи men	Жени women	Вкупно total	Мажи men	Жени women	
<b>Вкупно</b>	<b>759 054</b>	<b>458 505</b>	<b>300 549</b>	<b>797 651</b>	<b>477 437</b>	<b>320 214</b>	<b>794 909</b>	<b>471 564</b>	<b>323 344</b>	<b>Total</b>
Вработен	579 668	337 403	242 265	629 483	364 588	264 894	650 868	375 065	275 803	Employee
Работодавец	32 290	24 563	7 727	31 134	22 818	8 316	30 295	23 865	6 430	Employer
Вработен за сопствена сметка	101 002	80 640	20 363	94 751	73 869	20 881	79 874	60 420	19 454	Self-employed
Неплатен семеен работник	46 094	15 900	30 194	42 284	16 162	26 122	33 872	12 215	21 657	Unpaid family worker
Структура според полот во %/Structure by gender in %										
<b>Вкупно</b>	<b>100.0</b>	<b>60.4</b>	<b>39.6</b>	<b>100.0</b>	<b>59.9</b>	<b>40.1</b>	<b>100.0</b>	<b>59.3</b>	<b>40.7</b>	<b>Total</b>
Вработен	100.0	58.2	41.8	100.0	57.9	42.1	100.0	57.6	42.4	Employee
Работодавец	100.0	76.1	23.9	100.0	73.3	26.7	100.0	78.8	21.2	Employer
Вработен за сопствена сметка	100.0	79.8	20.2	100.0	78.0	22.0	100.0	75.6	24.4	Self-employed
Неплатен семеен работник	100.0	34.5	65.5	100.0	38.2	61.8	100.0	36.1	63.9	Unpaid family worker
Структура според статусот во вработеноста во %/Structure by status in employment in %										
<b>Вкупно</b>	<b>100.0</b>	<b>100.0</b>	<b>100.0</b>	<b>100.0</b>	<b>100.0</b>	<b>100.0</b>	<b>100.0</b>	<b>100.0</b>	<b>100.0</b>	<b>Total</b>
Вработен	76.4	73.6	80.6	78.9	76.4	82.7	81.9	79.5	85.3	Employee
Работодавец	4.3	5.4	2.6	3.9	4.8	2.6	3.8	5.1	2.0	Employer
Вработен за сопствена сметка	13.3	17.6	6.8	11.9	15.5	6.5	10.0	12.8	6.0	Self-employed
Неплатен семеен работник	6.1	3.5	10.0	5.3	3.4	8.2	4.3	2.6	6.7	Unpaid family worker

## T-07.02.7: Невработени според должината на невработеноста

## T-07.02.7: Unemployed persons by duration of unemployment

Должина на невработеноста	2018			2019			2020			Duration of unemployment
	Вкупно total	Мажи men	Жени women	Вкупно total	Мажи men	Жени women	Вкупно total	Мажи men	Жени women	
<b>Вкупно</b>	<b>198 569</b>	<b>124 054</b>	<b>74 515</b>	<b>166 363</b>	<b>94 198</b>	<b>72 165</b>	<b>155 949</b>	<b>94 614</b>	<b>61 335</b>	<b>Total</b>
До 1 месец	10 647	6 722	3 924	10 277	4 967	5 310	5 792	3 158	2 635	Up to 1 month
2 - 5 месеци	22 804	15 540	7 264	17 974	8 321	9 654	16 129	9 514	6 615	2 - 5 months
6 - 11 месеци	16 826	10 411	6 414	11 762	7 398	4 364	16 100	9 882	6 218	6 - 11 months
12 - 17 месеци	12 389	6 526	5 864	15 025	8 253	6 773	13 242	7 338	5 904	12 - 17 months
18 - 23 месеци	10 102	5 771	4 331	15 661	6 174	9 487	12 597	6 121	6 476	18 - 23 months
2 години	1 562	1 070	:	5 594	1 494	4 100	2 625	1 335	1 290	2 years
3 години	15 858	10 640	5 217	11 681	7 273	4 408	13 874	8 354	5 521	3 years
4 години и повеќе	108 382	67 373	41 009	78 388	50 318	28 070	75 589	48 913	26 677	4 years and more
Структура според полот во % Structure by gender in %										
<b>Вкупно</b>	<b>100.0</b>	<b>62.5</b>	<b>37.5</b>	<b>100.0</b>	<b>56.6</b>	<b>43.4</b>	<b>100.0</b>	<b>60.7</b>	<b>39.3</b>	<b>Total</b>
До 1 месец	100.0	63.1	36.9	100.0	48.3	51.7	100.0	54.5	45.5	Up to 1 month
2 - 5 месеци	100.0	68.1	31.9	100.0	46.3	53.7	100.0	59.0	41.0	2 - 5 months
6 - 11 месеци	100.0	61.9	38.1	100.0	62.9	37.1	100.0	61.4	38.6	6 - 11 months
12 - 17 месеци	100.0	52.7	47.3	100.0	54.9	45.1	100.0	55.4	44.6	12 - 17 months
18 - 23 месеци	100.0	57.1	42.9	100.0	39.4	60.6	100.0	48.6	51.4	18 - 23 months
2 години	100.0	68.5	31.5	100.0	26.7	73.3	100.0	50.9	49.1	2 years
3 години	100.0	67.1	32.9	100.0	62.3	37.7	100.0	60.2	39.8	3 years
4 години и повеќе	100.0	62.2	37.8	100.0	64.2	35.8	100.0	64.7	35.3	4 years and more
Структура според должината на невработеноста во % Structure by duration of unemployment in %										
<b>Вкупно</b>	<b>100.0</b>	<b>100.0</b>	<b>100.0</b>	<b>100.0</b>	<b>100.0</b>	<b>100.0</b>	<b>100.0</b>	<b>100.0</b>	<b>100.0</b>	<b>Total</b>
До 1 месец	5.4	5.4	5.3	6.2	5.3	7.4	3.7	3.3	4.3	Up to 1 month
2 - 5 месеци	11.5	12.5	9.7	10.8	8.8	13.4	10.3	10.1	10.8	2 - 5 months
6 - 11 месеци	8.5	8.4	8.6	7.1	7.9	6.0	10.3	10.4	10.1	6 - 11 months
12 - 17 месеци	6.2	5.3	7.9	9.0	8.8	9.4	8.5	7.8	9.6	12 - 17 months
18 - 23 месеци	5.1	4.7	5.8	9.4	6.6	13.1	8.1	6.5	10.6	18 - 23 months
2 години	0.8	0.9	0.7	3.4	1.6	5.7	1.7	1.4	2.1	2 years
3 години	8.0	8.6	7.0	7.0	7.7	6.1	8.9	8.8	9.0	3 years
4 години и повеќе	54.6	54.3	55.0	47.1	53.4	38.9	48.5	51.7	43.5	4 years and more

## Методолошки објаснувања

### Извори и методи за прибирање на податоците

Податоците за просечните нето-плати што се објавуваат во Годишникот, се прибираат со Месечниот извештај за вработени и плати што е воведен во почетокот на 1963 година.

### Опфат

Со Месечниот статистички извештај за вработени и плати се опфаќаат деловните субјекти од сите облици на сопственост.

Деловните субјекти во кои се следат платите од месец на месец се избрани почитувајќи го критериумот на минимална застапеност на 70 % од вработените во секој оддел од Националната класификација на дејностите.

### Дефиниции

Под поимот „исплатени нето-плати“ се подразбираат просечните остварени примања во месецот (годината) по вработен, остварени за работа со полно, пократко и подолго од полното работно време (прекувремена работа). Вкупно исплатените нето-плати опфаќаат и: надомест на нето-платата од средствата на деловниот субјект за годишен одмор, државни празници, платено отсуство до седум дена, платено отсуство за стручно усовршување, за боледување до 30 дена, како и врз основа на распределба на добивка, без оглед на тоа на кој период се однесуваат; надомест на нето-платата на товар на други деловни субјекти, за време поминато на вежба по покана од надлежен државен орган, цивилна заштита, за вршење граѓански должности и сл.; надомест на нето-платата за поранешни месеци исплатени во текот на извештајниот месец (заостанати исплати).

Индексот на исплатените реални плати претставува однос меѓу индексот на номинално исплатената нето-плата и индексот на трошоците на животот.

## Notes on methodology

### Sources and methods of data collection

The data on the average net wage published in the Yearbook are collected from the “Monthly Report on Employees and Wages”, which was introduced at the beginning of 1963.

### Scope

The “Monthly Report on Employees and Wages” covers business entities of all types of ownership.

The business entities where wages are monitored on a monthly basis are selected in compliance with the criterion of minimal representation of 70% of the employed in every section of the National Classification of Activities.

### Definitions

The concept “Net wages” applies to average monthly (annual) incomes per employee, for full-time work, shorter or longer than full-time work (overtime). Total net wages include payments in respect of annual vacation, public holidays, paid leave up to seven days, paid leave for educational purposes, for sick leave up to 30 days, as well as payments based on distribution of profit regardless of the period they refer to; allowances added to net wage from other legal entities, for time spent on army service, civil duties, etc; payment added to the net wage paid in the reporting month for previous months (delayed payments).

The index of the real wage is a ratio between the nominal net wage index and the consumer price index.

T-07.03.1: Индекси на просечната исплатена номинална и реална нето-плата по вработен и на трошоците на животот

T-07.03.1: Indices of the average nominal and real net wage paid per employee and consumer price indices

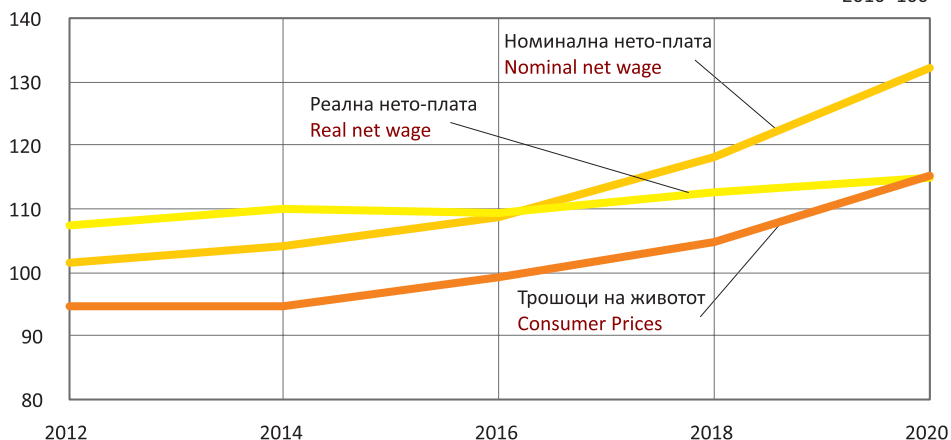
2010 = 100

	Индекси на номиналната нето-плата Indices of nominal net wage	Индекси на трошоците на животот Consumer price indices	Индекси на реалната нето-плата Indices of real net wage
2011	101.4	103.9	97.6
2012	101.7	107.4	94.7
2013	102.9	110.3	93.2
2014	104.1	110.0	94.6
2015	106.6	109.7	97.1
2016	108.7	109.5	99.3
2017	111.6	111.0	100.5
2018	118.1	112.6	104.9
2019	122.7	113.4	108.2
2020	132.3	114.8	115.2

G-07.03.1: Индекси на просечната исплатена номинална и реална нето-плата по вработен и трошоци на животот

G-07.03.1: Indices of the average nominal and real net wage paid per employee and consumer price indices

2010=100



## T-07.03.2: Просечна исплатена нето-плата по вработен според секторите и одделите на дејност

## T-07.03.2: Average net wage paid per employee by sections and divisions of activity

СЕКТОРИ И ОДДЕЛИ	Нето-плата по вработен, во денари				SECTIONS AND DIVISIONS
	Net wage per employee, in denars				
	2017	2018	2019	2020	
<b>ВКУПНО</b>	<b>22 928</b>	<b>24 276</b>	<b>25 213</b>	<b>27 182</b>	<b>TOTAL</b>
<b>A ЗЕМЈОДЕЛСТВО, ШУМАРСТВО И РИБАРСТВО</b>	<b>17 547</b>	<b>19 015</b>	<b>20 066</b>	<b>21 747</b>	<b>A AGRICULTURE, FORESTRY AND FISHING</b>
01 Растително и животинско производство, лов и услужни дејности поврзани со нив	17 044	18 381	19 637	21 749	01 Crop and animal production, hunting and related service activities
02 Шумарство и искористување на шуми	19 136	20 989	21 388	21 994	02 Forestry and logging
03 Рибарство и аквакултура	12 835	13 414	15 409	17 544	03 Fishing and aquaculture
<b>Б РУДАРСТВО И ВАДЕЊЕ НА КАМЕН</b>	<b>28 994</b>	<b>34 394</b>	<b>34 507</b>	<b>36 027</b>	<b>B MINING AND QUARRYING</b>
05 Вадење на јаглен и лигнит	20 477	21 680	19 724	21 156	05 Mining of coal and lignite
07 Вадење на руди на метал	31 399	33 899	35 975	37 569	07 Mining of metal ores
08 Вадење на други руди и камен	26 071	36 637	33 814	35 520	08 Other mining and quarrying
09 Помошни услужни дејности во рударството	26 558	28 032	27 788	28 052	09 Mining support service activities
<b>В ПЕРЕРАБОТУВАЧКА ИНДУСТРИЈА</b>	<b>18 112</b>	<b>20 073</b>	<b>21 146</b>	<b>22 946</b>	<b>C MANUFACTURING</b>
10 Производство на прехранбени производи	18 089	20 090	19 987	22 174	10 Manufacture of food products
11 Производство на пијалаци	27 078	29 512	30 515	31 735	11 Manufacture of beverages
12 Производство на тутунски производи	26 530	24 596	24 066	28 419	12 Manufacture of tobacco products
13 Производство на текстил	17 949	19 767	21 129	22 045	13 Manufacture of textiles
14 Производство на облека	13 795	15 421	16 199	17 561	14 Manufacture of wearing apparel
15 Производство на кожа и слични производи од кожа	12 803	14 268	14 833	15 752	15 Manufacture of leather and related products
16 Преработка на дрво и производи од дрво и плута, освен мебел, производство на предмети од слама и плетарски материјал	15 149	16 231	17 806	19 514	16 Manufacture of wood and of products of wood and cork, except furniture; manufacture of articles of straw and plaiting materials
17 Производство на хартија и производи од хартија	19 332	21 030	21 698	23 550	17 Manufacture of paper and paper products
18 Печатење и репродукција на снимени медиуми (записи)	18 744	21 336	23 345	24 778	18 Printing and reproduction of recorded media
19 Производство на кокс и рафинирани нафтени производи	21 295	20 439	21 040	21 111	19 Manufacture of coke and refined petroleum products
20 Производство на хемикалии и хемиски производи	31 918	32 775	32 776	34 120	20 Manufacture of chemicals and chemical products
21 Производство на основни фармацевтски производи и фармацевтски препарати	44 587	43 639	45 380	47 118	21 Manufacture of basic pharmaceutical products and pharmaceutical preparations
22 Производство на производи од гума и производи од пластични маси	16 644	18 539	19 654	21 960	22 Manufacture of rubber and plastic products



## T-07.03.2: Просечна исплатена нето-плата по вработен според секторите и одделите на дејност

## T-07.03.2: Average net wage paid per employee by sections and divisions of activity

СЕКТОРИ И ОДДЕЛИ	Нето-плата по вработен, во денари				SECTIONS AND DIVISIONS
	Net wage per employee, in denars				
	2017	2018	2019	2020	
23 Производство на други неметални минерални производи	26 713	28 714	27 900	29 801	23 Manufacture of other non-metallic mineral products
24 Производство на метали	22 061	24 694	27 715	30 214	24 Manufacture of basic metals
25 Производство на фабрикувани метални производи, освен машини и опрема	19 714	21 389	22 246	24 263	25 Manufacture of fabricated metal products, except machinery and equipment
26 Производство на компјутерски, електронски и оптички производи	18 876	20 496	22 134	23 357	26 Manufacture of computer, electronic and optical products
27 Производство на електрична опрема	20 007	22 672	23 353	25 239	27 Manufacture of electrical equipment
28 Производство на машини и уреди, неспоменати на друго место	23 475	29 644	29 384	29 736	28 Manufacture of machinery and equipment n.e.c.
29 Производство на моторни возила, приколки и полуприколки	18 432	20 365	21 905	23 282	29 Manufacture of motor vehicles, trailers and semi-trailers
30 Производство на останата опрема за транспорт	34 272	27 948	28 306	30 806	30 Manufacture of other transport equipment
31 Производство на мебел	14 352	15 509	16 807	18 356	31 Manufacture of furniture
32 Останата производствена индустрија	20 419	20 345	22 764	24 338	32 Other manufacturing
33 Поправка и инсталирање на машини и опрема	30 679	30 170	30 978	33 038	33 Repair and installation of machinery and equipment
<b>Г СНАБДУВАЊЕ СО ЕЛЕКТРИЧНА ЕНЕРГИЈА, ГАС, ПАРЕА И КЛИМАТИЗАЦИЈА</b>	<b>37 239</b>	<b>38 194</b>	<b>38 890</b>	<b>40 639</b>	<b>D ELECTRICITY, GAS, STEAM AND AIR CONDITIONING SUPPLY</b>
35 Снабдување со електрична енергија, гас, пареа и климатизација	37 239	38 194	38 890	40 639	35 Electricity, gas, steam and air conditioning supply
<b>Д СНАБДУВАЊЕ СО ВОДА; ОТСТРАНУВАЊЕ НА ОТПАДНИ ВОДИ, УПРАВУВАЊЕ СО ОТПАД И ДЕЈНОСТИ ЗА САНАЦИЈА НА ОКОЛИНАТА</b>	<b>20 116</b>	<b>20 768</b>	<b>21 335</b>	<b>22 595</b>	<b>E WATER SUPPLY; SEWERAGE, WASTE MANAGEMENT AND REMEDIATION ACTIVITIES</b>
36 Собирање, обработка и снабдување со вода	20 302	20 896	21 474	23 182	36 Water collection, treatment and supply
37 Отстранување на отпадни води	18 351	18 741	19 635	20 492	37 Sewerage
38 Дејности за собирање, обработка и отстранување на отпад; обновување на материјали	19 752	20 487	21 200	21 695	38 Waste collection, treatment and disposal activities; materials recovery
39 Дејности за санација и останати услуги за управување со отпад	27 845	29 829	21 216	28 879	39 Remediation activities and other waste management services
<b>Ѓ ГРАДЕЖНИШТВО</b>	<b>20 795</b>	<b>22 008</b>	<b>23 393</b>	<b>25 375</b>	<b>F CONSTRUCTION</b>
41 Изградба на згради	18 843	20 939	22 923	25 033	41 Construction of buildings
42 Нискоградба	23 792	23 354	24 368	25 785	42 Civil engineering
43 Специјализирани градежни дејности	20 042	22 005	22 916	25 374	43 Specialised construction activities

## T-07.03.2: Просечна исплатена нето-плата по вработен според секторите и одделите на дејност

## T-07.03.2: Average net wage paid per employee by sections and divisions of activity

СЕКТОРИ И ОДДЕЛИ		Нето-плата по вработен, во денари				SECTIONS AND DIVISIONS	
		Net wage per employee, in denars					
		2017	2018	2019	2020		
<b>E</b>	<b>ТРГОВИЈА НА ГОЛЕМО И ТРГОВИЈА НА МАЛО; ПОПРАВКА НА МОТОРНИ ВОЗИЛА И МОТОЦИКЛИ</b>	<b>21 273</b>	<b>22 706</b>	<b>22 997</b>	<b>25 017</b>	<b>G</b>	<b>WHOLESALE AND RETAIL TRADE; REPAIR OF MOTOR VEHICLES AND MOTORCYCLES</b>
45	Трговија на големо и на мало со моторни возила и мотоцикли и поправка на моторни возила и мотоцикли	24 975	27 479	26 514	28 588	45	Wholesale and retail trade and repair of motor vehicles and motorcycles
46	Трговија на големо, освен трговија со моторни возила и мотоцикли	26 026	27 478	26 845	29 621	46	Wholesale trade, except of motor vehicles and motorcycles
47	Трговија на мало, освен трговија со моторни возила и мотоцикли	17 966	19 154	20 075	21 604	47	Retail trade, except of motor vehicles and motorcycles
<b>Ж</b>	<b>ТРАНСПОРТ И СКЛАДИРАЊЕ</b>	<b>23 912</b>	<b>23 204</b>	<b>25 204</b>	<b>25 883</b>	<b>H</b>	<b>TRANSPORTATION AND STORAGE</b>
49	Копнен транспорт и цевководен транспорт	19 092	18 270	19 945	21 675	49	Land transport and transport via pipelines
51	Воздухопловен транспорт	58 687	63 604	50 559	42 116	51	Air transport
52	Складирање и помошни дејности во превозот	38 080	37 371	40 118	38 301	52	Warehousing and support activities for transportation
53	Поштенски и курирски дејности	21 982	22 621	22 335	22 620	53	Postal and courier activities
<b>З</b>	<b>ОБЈЕКТИ ЗА СМЕСТУВАЊЕ И СЕРВИСНИ ДЕЈНОСТИ СО ХРАНА</b>	<b>16 070</b>	<b>17 775</b>	<b>18 317</b>	<b>18 041</b>	<b>I</b>	<b>ACCOMMODATION AND FOOD SERVICE ACTIVITIES</b>
55	Објекти за сместување	17 444	20 367	20 991	19 283	55	Accommodation
56	Дејности за подготовка на оброци и служење на храна	14 678	15 627	16 262	17 055	56	Food and beverage service activities
<b>С</b>	<b>ИНФОРМАЦИИ И КОМУНИКАЦИИ</b>	<b>38 398</b>	<b>44 085</b>	<b>44 980</b>	<b>50 049</b>	<b>J</b>	<b>INFORMATION AND COMMUNICATION</b>
58	Издавачка дејност	24 496	22 766	24 754	26 424	58	Publishing activities
59	Филмска дејност, продукција на видео и телевизиска програма и дејности на снимање на звучни записи и музичко издаваштво	30 020	30 081	30 631	24 938	59	Motion picture, video and television programme production, sound recording and music publishing activities
60	Емитирање на програма	23 643	24 179	25 774	28 135	60	Programming and broadcasting activities
61	Телекомуникации	41 716	43 226	40 906	44 206	61	Telecommunications
62	Компјутерско програмирање, консултантски и сродни дејности	52 669	59 194	60 401	66 993	62	Computer programming, consultancy and related activities
63	Информативни услужни дејности	32 016	33 075	33 613	35 134	63	Information service activities
<b>И</b>	<b>ФИНАНСИСКИ ДЕЈНОСТИ И ДЕЈНОСТИ НА ОСИГУРУВАЊЕ</b>	<b>40 350</b>	<b>41 409</b>	<b>42 205</b>	<b>43 763</b>	<b>K</b>	<b>FINANCIAL AND INSURANCE ACTIVITIES</b>
64	Финансиско-услужни дејности, освен осигурување и пензиски фондови	42 446	43 450	44 268	46 049	64	Financial service activities, except insurance and pension funding
65	Осигурување, реосигурување и пензиски фондови, освен задолжително социјално осигурување	35 652	37 442	38 436	39 344	65	Insurance, reinsurance and pension funding, except compulsory social security
66	Помошни дејности кај финансиските услуги и дејностите во осигурувањето	32 608	32 579	32 575	33 875	66	Activities auxiliary to financial services and insurance activities

## T-07.03.2: Просечна исплатена нето-плата по вработен според секторите и одделите на дејност

## T-07.03.2: Average net wage paid per employee by sections and divisions of activity

СЕКТОРИ И ОДДЕЛИ		Нето-плата по вработен, во денари				SECTIONS AND DIVISIONS	
		Net wage per employee, in denars					
		2017	2018	2019	2020		
<b>J</b>	<b>ДЕЈНОСТИ ВО ВРСКА СО НЕДВИЖЕН ИМОТ</b>	<b>24 213</b>	<b>26 399</b>	<b>26 207</b>	<b>26 741</b>	<b>L</b>	<b>REAL ESTATE ACTIVITIES</b>
68	Дејности во врска со недвижен имот	24 213	26 399	26 207	26 741	68	Real estate activities
<b>K</b>	<b>СТРУЧНИ, НАУЧНИ И ТЕХНИЧКИ ДЕЈНОСТИ</b>	<b>29 235</b>	<b>28 495</b>	<b>29 221</b>	<b>31 333</b>	<b>M</b>	<b>PROFESSIONAL, SCIENTIFIC AND TECHNICAL ACTIVITIES</b>
69	Правни и сметководствени дејности	40 699	36 758	33 798	34 293	69	Legal and accounting activities
70	Управувачки дејности; советување во врска со управувањето	26 313	27 496	30 976	37 375	70	Activities of head offices; management consultancy activities
71	Архитектонски дејности и инженерство; техничко испитување и анализа	25 582	24 831	26 011	26 953	71	Architectural and engineering activities; technical testing and analysis
72	Научно истражување и развој	28 517	29 500	31 369	35 627	72	Scientific research and development
73	Маркетинг (реклама и пропаганда) и истражување на пазарот	35 739	34 529	32 317	32 810	73	Advertising and market research
74	Останати стручни, научни и технички дејности	32 695	31 948	35 542	41 374	74	Other professional, scientific and technical activities
75	Ветеринарни дејности	17 857	18 489	18 732	21 960	75	Veterinary activities
<b>Л</b>	<b>АДМИНИСТРАТВИ И ПОМОШНИ УСЛУЖНИ ДЕЈНОСТИ</b>	<b>16 732</b>	<b>17 907</b>	<b>18 963</b>	<b>19 998</b>	<b>N</b>	<b>ADMINISTRATIVE AND SUPPORT SERVICE ACTIVITIES</b>
77	Дејности на изнајмување и давање под закуп (лизинг)	22 078	29 957	29 412	27 317	77	Rental and leasing activities
78	Дејности на вработување	16 106	17 962	19 407	20 555	78	Employment activities
79	Туристички агенции, организатори на патувања (туроператори) и останати резервациски услуги како и дејностите поврзани со нив	18 520	18 731	20 209	17 892	79	Travel agency, tour operator reservation service and related activities
80	Заштитни и истражни дејности	14 571	13 235	13 980	16 005	80	Security and investigation activities
81	Услуги поврзани со одржување на згради и дејности на уредување и одржување на животната средина и природата	14 178	15 064	15 511	17 347	81	Services to buildings and landscape activities
82	Канцелариско-административни и помошни дејности и деловно-помошни дејности	23 320	29 537	30 838	28 876	82	Office administrative, office support and other business support activities
<b>Љ</b>	<b>ЈАВНА УПРАВА И ОДБРАНА; ЗАДОЛЖИТЕЛНО СОЦИЈАЛНО ОСИГУРУВАЊЕ</b>	<b>27 115</b>	<b>27 898</b>	<b>28 783</b>	<b>29 995</b>	<b>O</b>	<b>PUBLIC ADMINISTRATION AND DEFENCE; COMPULSORY SOCIAL SECURITY</b>
84	Јавна управа и одбрана; задолжително социјално осигурување	27 115	27 898	28 783	29 995	84	Public administration and defence; compulsory social security
<b>М</b>	<b>ОБРАЗОВАНИЕ</b>	<b>22 308</b>	<b>23 447</b>	<b>24 589</b>	<b>27 349</b>	<b>P</b>	<b>EDUCATION</b>
85	Образование	22 308	23 447	24 589	27 349	85	Education

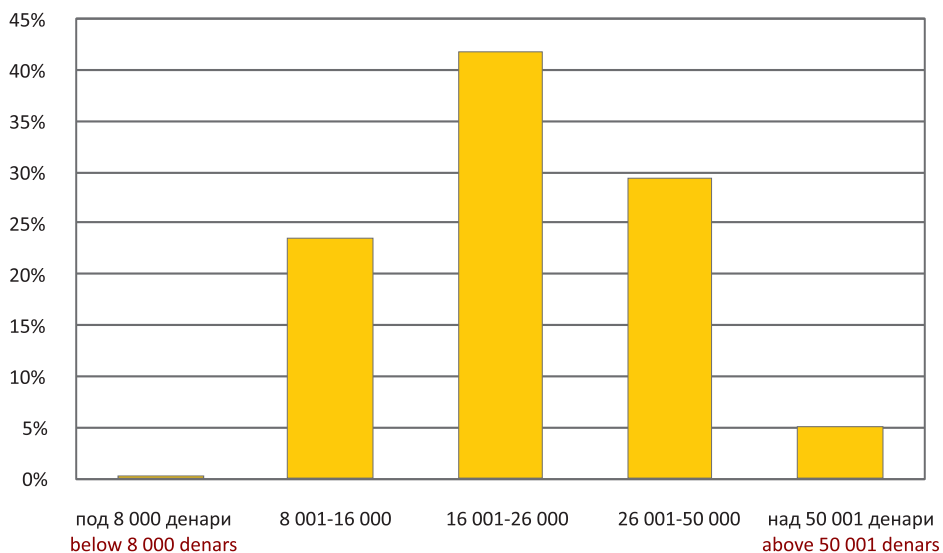
## T-07.03.2: Просечна исплатена нето-плата по вработен според секторите и одделите на дејност

## T-07.03.2: Average net wage paid per employee by sections and divisions of activity

СЕКТОРИ И ОДДЕЛИ		Нето-плата по вработен, во денари				SECTIONS AND DIVISIONS
		Net wage per employee, in denars				
		2017	2018	2019	2020	
<b>Н</b>	<b>ДЕЈНОСТИ НА ЗДРАВСТВЕНА И СОЦИЈАЛНА ЗАШТИТА</b>	<b>25 008</b>	<b>26 885</b>	<b>29 415</b>	<b>32 242</b>	<b>Q HUMAN HEALTH AND SOCIAL WORK ACTIVITIES</b>
86	Дејности за здравствена заштита	27 100	29 312	32 022	35 109	86 Human health activities
87	Дејности на социјалната заштита со сместување	19 629	20 387	22 069	24 761	87 Residential care activities
88	Дејности на социјалната заштита без сместување	16 885	17 682	20 281	22 209	88 Social work activities without accommodation
<b>Њ</b>	<b>УМЕТНОСТ, ЗАБАВА И РЕКРЕАЦИЈА</b>	<b>21 897</b>	<b>22 571</b>	<b>22 228</b>	<b>23 923</b>	<b>R ARTS, ENTERTAINMENT AND RECREATION</b>
90	Креативни, уметнички и забавни дејности	22 338	22 676	25 120	28 871	90 Creative, arts and entertainment activities
91	Библиотеки, архиви, музеи и останати културни дејности	20 395	20 886	22 951	26 711	91 Libraries, archives, museums and other cultural activities
92	Дејности на коцкање и обложување	19 815	20 916	20 743	21 800	92 Gambling and betting activities
93	Спортски, забавни и рекреативни дејности	42 375	38 657	25 765	24 024	93 Sports activities and amusement and recreation activities
<b>О</b>	<b>ДРУГИ УСЛУЖНИ ДЕЈНОСТИ</b>	<b>27 227</b>	<b>28 399</b>	<b>29 007</b>	<b>31 391</b>	<b>S OTHER SERVICE ACTIVITIES</b>
94	Дејности на организации врз база на зачленување	34 718	37 130	36 540	37 951	94 Activities of membership organisations
95	Поправка на компјутери и предмети за лична употреба и за домаќинства	19 550	23 138	24 918	22 976	95 Repair of computers and personal and household goods
96	Други лични услужни дејности	19 162	21 460	23 757	28 084	96 Other personal service activities

Г-07.03.2: Структура на вработените според висината на нето-платата, вкупно, 2020<sup>1)</sup>

G-07.03.2: Structure of employees according to the net wage amount, total, 2020<sup>1)</sup>



<sup>1)</sup> Вработени што во октомври 2020 година оствариле полн фонд на работно време, односно кои имале од 160 до 200 платени работни часови.

<sup>1)</sup> Employees who worked full number of hours in October 2020, i.e. 160 to 200 paid working hours