

07. Пазар на трудот

07. Labour Market

07. Пазар на трудот

07.01. Вработеност

Методолошки објаснувања.....	281
Т-07.01.1: Вработени според секторите и одделите на дејност.....	283
Г-07.01.1: Вработени според полот во Република Северна Македонија.....	287

07.02. Анкета за работната сила

Методолошки објаснувања.....	288
Т-07.02.1: Работоспособно население според економската активност	290
Г-07.02.1: Невработени лица според возраст, 2019	290
Т-07.02.2: Работоспособно население според економската активност, 2017 – 2019	291
Т-07.02.3: Работна сила според школската подготовка, 2017-2019	292
Т-07.02.4: Стапки на активност на населението на возраст од 15 години и повеќе, 2017 – 2019	294
Т-07.02.5: Вработени според занимањето ¹⁾ , 2017-2019	295
Т-07.02.6: Вработени според статусот во вработеноста, 2017 – 2019.....	297
Т-07.02.7: Невработени според должината на невработеноста, 2017 – 2019.....	298

07.03. Плати

Методолошки објаснувања.....	299
Т-07.03.1: Индекси на просечната исплатена номинална и реална нето-плата по вработен и трошоци на животот... 300	
Г-07.03.1: Индекси на просечната исплатена номинална и реална нето-плата по вработен и трошоци на животот... 300	
Т-07.03.2: Просечна исплатена нето-плата по вработен според секторите и одделите на дејност.....	301
Г-07.03.2: Структура на вработените според висината на нето-платата, вкупно, 2019	306

07. Labour Market

07.01. Employment

Notes on methodology 282

T-07.01.1: Employees by sections and divisions of activity 283

G-07.01.1: Employees by gender in the Republic of North Macedonia 287

07.02. Labour Force Survey

Notes on methodology 289

T-07.02.1: Working age population by economic activity 290

G-07.02.1: Unemployed persons by age, 2019..... 290

T-07.02.2: Working age population by economic activity, 2017-2019..... 291

T-07.02.3: Labour force by educational attainment, 2017-2019 292

T-07.02.4: Activity rates of the population aged 15 years and over, 2017-2019 294

T-07.02.5: Employed persons by occupation¹⁾, 2017-2019..... 295

T-07.02.6: Employed by status in employment, 2017-2019 297

T-07.02.7: Unemployed persons by duration of unemployment, 2017-2019 298

07.03. Wages

Notes on methodology 299

T-07.03.1: Indices of the average nominal and real net wage paid per employee and consumer price indices..... 300

G-07.03.1: Indices of the average nominal and real net wage paid per employee and consumer price indices 300

T-07.03.2: Average net wage paid per employee by sections and divisions of activity 301

G-07.03.2: Structure of employees according to the net wage amount, total, 2019 306

Методолошки објаснувања

Извори и методи за прибирање на податоците

Податоците прикажани во овој статистички преглед се добиени врз основа на статистичкото истражување за вработени и плати со состојба октомври.

Опфат

Од 2003 година, полугодишното истражување за вработени и плати, Труд. 1, премина од полугодишна во годишна периодика на спроведување и обработка. Со ова истражување се опфаќаат деловните субјекти од сите облици на сопственост. Во 2004 година, во бројот на вработените за првпат се вклучени и вработените од Министерството за одбрана и Министерството за внатрешни работи. Од 2018 година податоците се преземаат од административни извори – УЈП и АВРСМ (од Управата за јавни приходи и Агенцијата за вработување на Република Северна Македонија) и дел од податоците се прибираат од извештаи ако административниот извор не располага со податоци на ниво на општина според организациско-територијалниот принцип.

При спроведувањето на Годишното истражување за вработените и платите, се применува т.н. „територијален принцип на набљудување“, со кој општината е земена како основна територијална единица. Тоа значи дека ако деловниот субјект има свои деловни или работни единици надвор од територијата на општината каде што е седиштето на деловниот субјект, во својот извештај не прикажува податоци за овие свои единици бидејќи тие се должни да достават свој посебен извештај. Деловната или работната единица ја прикажува дејноста што ја извршува, а не дејноста на деловниот субјект на кој припаѓа.

Дефиниции

Под поимот „вработени“ се подразбираат сите лица што имаат засновано работен однос со деловниот субјект, без оглед дали работат на неопределено или на определено работно време, како и тоа дали работат полно или пократко од полното работно време.

Во бројот на вработените не се вклучени лицата што работат по договор на дело, како и индивидуалните земјоделци.

Notes on methodology

Sources and methods of data collection

Data on employees listed in the Yearbook are obtained from the "Report on Employees and Wages", which is gathered from business entities and from their working units which perform activity in different municipalities in the Republic of North Macedonia.

Scope

In 2003, the periodicity of the Survey on Employees and Wages was changed from semi-annual to annual. This survey covers business entities of all types of ownership. In 2004, for the first time, the number of employees included the employees of the Ministry of Defence and the Ministry of Internal Affairs. From 2018, the data are taken from administrative sources - PRO and ESA (Public Revenue Office Employment Agency of the Republic of Northern Macedonia) and part of the data is collected from reports if the administrative source does not have data on the organizational-territorial principle, at the municipal level.

The annual survey on employees and wages is conducted according to the "territorial principle", where the municipality is taken as the basic territorial unit. If the business entity has subsidiaries or working units outside the municipal territory where the head office is located, then its reports do not include data for such units, since they have to deliver their own particular report. The subsidiary or working unit presents the activity which it has performed, but not the activity of the business entity it belongs to.

Definitions

Employees are considered to be anyone officially employed by business entities, regardless of whether the position is for an indefinite or definite period, and regardless of whether the individual is employed full or part-time.

The number of employees does not include persons who work under a contract, as well as individual farmers.

T-07.01.1: Вработени според секторите и одделите на дејност

T-07.01.1: Employees by sections and divisions of activity

	2016	2017	2018 ¹⁾	2019	
ВКУПНО	534 200	548 681	567 230	621 821	TOTAL
A ЗЕМЈОДЕЛСТВО, ШУМАРСТВО И РИБАРСТВО	11 665	11 725	13 287	13 744	A AGRICULTURE, FORESTRY AND FISHING
01 Растително и животинско производство, лов и услужни дејности поврзани со нив	8 609	8 825	10 307	10 489	01 Crop and animal production, hunting and related service activities
02 Шумарство и искористување на шуми	2 728	2 581	2 711	2 863	02 Forestry and logging
03 Рибарство и аквакултура	328	319	269	392	03 Fishing and aquaculture
Б РУДАРСТВО И ВАДЕЊЕ НА КАМЕН	3 548	3 961	4 085	4 635	B MINING AND QUARRYING
05 Вадење на јаглен и лигнит	92	89	98	101	05 Mining of coal and lignite
07 Вадење на руди на метал	1 709	2 039	2 239	2 378	07 Mining of metal ores
08 Вадење на други руди и камен	1 592	1 704	1 611	2 016	08 Other mining and quarrying
09 Помошни услужни дејности во рударството	155	129	137	140	09 Mining support service activities
В ПЕРЕРАБОТУВАЧКА ИНДУСТРИЈА	111 402	115 614	124 359	134 863	C MANUFACTURING
10 Производство на прехранбени производи	15 950	13 665	17 588	19 475	10 Manufacture of food products
11 Производство на пијалаци	2 461	2 477	2 620	2 802	11 Manufacture of beverages
12 Производство на тутунски производи	1 398	1 370	911	1 811	12 Manufacture of tobacco products
13 Производство на текстил	5 286	6 027	7 519	10 073	13 Manufacture of textiles
14 Производство на облека	30 919	30 243	28 232	29 112	14 Manufacture of wearing apparel
15 Производство на кожа и слични производи од кожа	4 437	4 335	3 918	3 543	15 Manufacture of leather and related products
16 Преработка на дрво и производи од дрво и плута, освен мебел, производство на предмети од слама и плетарски материјал	1 992	1 935	2 242	2 325	16 Manufacture of wood and products of wood and cork, except furniture; manufacture of articles of straw and plaiting materials
17 Производство на хартија и производи од хартија	1 378	1 107	1 406	1 488	17 Manufacture of paper and paper products
18 Печатење и репродукција на снимени медиуми (записи)	2 483	2 193	2 496	2 667	18 Printing and reproduction of recorded media
19 Производство на кокс и рафинирани нафтени производи	42	39	39	42	19 Manufacture of coke and refined petroleum products
20 Производство на хемикалии и хемиски производи	1 088	1 096	1 190	1 190	20 Manufacture of chemicals and chemical products
21 Производство на основни фармацевтски производи и фармацевтски препарати	1 399	1 508	1 587	1 862	21 Manufacture of basic pharmaceutical products and pharmaceutical preparations
22 Производство на производи од гума и производи од пластични маси	3 682	3 733	3 419	4 295	22 Manufacture of rubber and plastic products
23 Производство на други неметални минерални производи	3 389	3 375	3 369	3 194	23 Manufacture of other non-metallic mineral products
24 Производство на метали	5 071	5 144	4 350	4 671	24 Manufacture of basic metals
25 Производство на фабрикувани метални производи, освен машини и опрема	6 294	6 464	7 074	7 323	25 Manufacture of fabricated metal products, except machinery and equipment
26 Производство на компјутерски, електронски и оптички производи	1 741	1 926	2 443	2 888	26 Manufacture of computer, electronic and optical products

T-07.01.1: Вработени според секторите и одделите на дејност

T-07.01.1: Employees by sections and divisions of activity

	2016	2017	2018 ¹⁾	2019	
27	2 122	1 895	2 141	2 344	27 Manufacture of electrical equipment
28	1 233	1 386	2 351	2 690	28 Manufacture of machinery and equipment n.e.c.
29	12 568	18 796	21 741	22 415	29 Manufacture of motor vehicles, trailers and semi-trailers
30	499	441	422	551	30 Manufacture of other transport equipment
31	4 278	4 430	4 804	5 128	31 Manufacture of furniture
32	733	1 008	1 647	1 726	32 Other manufacturing
33	959	1 021	850	1 248	33 Repair and installation of machinery and equipment
Г	8 286	10 798	8 323	8 540	D ELECTRICITY, GAS, STEAM AND AIR CONDITIONING SUPPLY
35	8 286	10 798	8 323	8 540	35 Electricity, gas, steam and air conditioning supply
Д	9 787	9 944	10 131	10 792	E WATER SUPPLY; SEWERAGE, WASTE MANAGEMENT AND REMEDIATION ACTIVITIES
36	5 941	5 886	5 792	6 207	36 Water collection, treatment and supply
37	114	124	202	200	37 Sewerage
38	3 592	3 864	3 986	4 198	38 Waste collection, treatment and disposal activities; materials recovery
39	140	70	151	187	39 Remediation activities and other waste management services
Ѓ	30 550	31 120	31 079	34 694	F CONSTRUCTION
41	11 187	11 455	10 675	12 283	41 Construction of buildings
42	6 970	6 965	6 765	7 275	42 Civil engineering
43	12 393	12 700	13 639	15 136	43 Specialised construction activities
Е	98 527	99 466	106 513	112 164	G WHOLESALE AND RETAIL TRADE; REPAIR OF MOTOR VEHICLES AND MOTORCYCLES
45	6 168	6 476	7 928	8 182	45 Wholesale and retail trade and repair of motor vehicles and motorcycles
46	27 460	28 590	31 987	34 264	46 Wholesale trade, except of motor vehicles and motorcycles
47	64 899	64 400	66 598	69 718	47 Retail trade, except of motor vehicles and motorcycles
Ж	32 841	33 066	33 262	35 686	H TRANSPORTATION AND STORAGE
49	25 148	24 964	25 113	27 144	49 Land transport and transport via pipelines
51	27	21	23	24	51 Air transport
52	4 870	5 016	5 193	5 482	52 Warehousing and support activities for transportation
53	2 796	3 065	2 933	3 036	53 Postal and courier activities

T-07.01.1: Вработени според секторите и одделите на дејност

T-07.01.1: Employees by sections and divisions of activity

	2016	2017	2018 ¹⁾	2019		
З	23 050	23 073	23 198	28 334	I	ACCOMMODATION AND FOOD SERVICE ACTIVITIES
55	4 466	5 025	4 783	6 181	55	Accommodation
56	18 584	18 048	18 415	22 153	56	Food and beverage service activities
С	13 401	14 060	15 303	17 456	J	INFORMATION AND COMMUNICATION
58	1 300	973	841	944	58	Publishing activities
59	743	743	718	669	59	Motion picture, video and television programme production, sound recording and music publishing activities
60	2 397	2 450	2 259	2 077	60	Programming and broadcasting activities
61	3 699	3 584	3 327	3 565	61	Telecommunications
62	4 277	5 289	6 754	8 385	62	Computer programming, consultancy and related activities
63	985	1 021	1 404	1 816	63	Information service activities
И	9 421	10 811	10 481	10 992	K	FINANCIAL AND INSURANCE ACTIVITIES
64	6 368	7 582	7 121	7 473	64	Financial service activities, except insurance and pension funding
65	1 880	1 983	1 958	2 101	65	Insurance, reinsurance and pension funding, except compulsory social security
66	1 173	1 246	1 402	1 418	66	Activities auxiliary to financial services and insurance activities
Ј	2 442	2 465	2 634	2 532	L	REAL ESTATE ACTIVITIES
68	2 442	2 465	2 634	2 532	68	Real estate activities
К	19 200	19 843	19 507	25 143	M	PROFESSIONAL, SCIENTIFIC AND TECHNICAL ACTIVITIES
69	8 199	8 606	7 398	10 953	69	Legal and accounting activities
70	1 192	820	1 500	1 861	70	Activities of head offices; management consultancy activities
71	5 975	6 200	5 890	6 958	71	Architectural and engineering activities; technical testing and analysis
72	648	787	588	808	72	Scientific research and development
73	1 285	1 458	1 857	2 068	73	Advertising and market research
74	1 414	1 467	1 758	1 964	74	Other professional, scientific and technical activities
75	487	505	516	531	75	Veterinary activities

T-07.01.1: Вработени според секторите и одделите на дејност

T-07.01.1: Employees by sections and divisions of activity

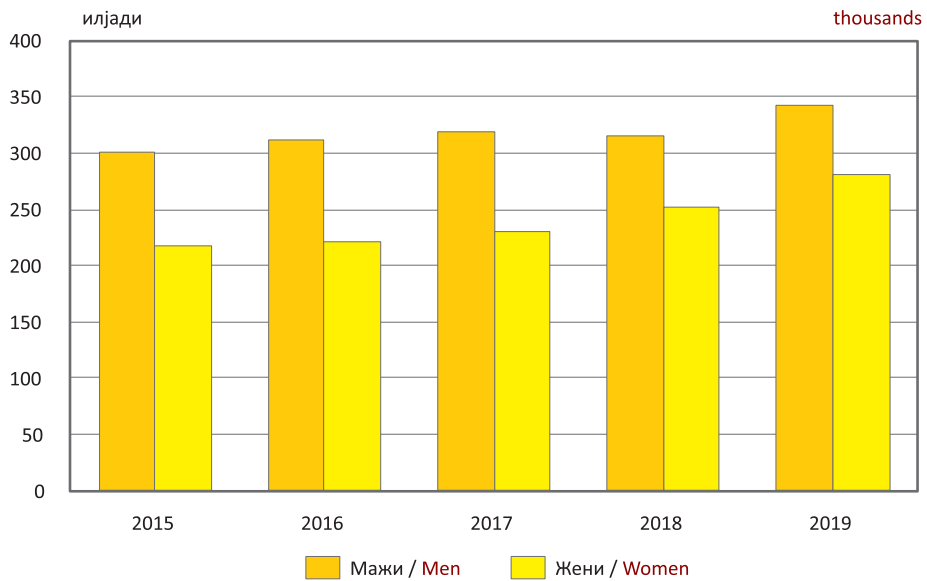
	2016	2017	2018 ¹⁾	2019		
Л	18 996	19 403	21 861	25 875	N	ADMINISTRATIVE AND SUPPORT SERVICE ACTIVITIES
77	402	407	541	475	77	Rental and leasing activities
78	6 113	6 342	7 481	9 224	78	Employment activities
79	1 267	1 318	1 357	1 532	79	Travel agency, tour operator reservation service and related activities
80	3 510	3 770	5 124	5 962	80	Security and investigation activities
81	3 879	4 066	3 711	4 341	81	Services to buildings and landscape activities
82	3 825	3 500	3 647	4 341	82	Office administrative, office support and other business support activities
Љ	47 364	48 145	46 503	47 653	O	PUBLIC ADMINISTRATION AND DEFENCE; COMPULSORY SOCIAL SECURITY
84	47 364	48 145	46 503	47 653	84	Public administration and defence; compulsory social security
М	38 210	39 292	37 177	42 130	P	EDUCATION
85	38 210	39 292	37 177	42 130	85	Education
Н	38 259	38 202	38 445	41 768	Q	HUMAN HEALTH AND SOCIAL WORK ACTIVITIES
86	31 656	31 546	31 354	34 335	86	Human health activities
87	992	1 094	1 196	1 217	87	Residential care activities
88	5 611	5 562	5 895	6 216	88	Social work activities without accommodation
Њ	11 110	11 304	11 718	14 628	R	ARTS, ENTERTAINMENT AND RECREATION
90	2 335	2 294	2 127	2 550	90	Creative, arts and entertainment activities
91	1 528	1 480	1 752	1 755	91	Libraries, archives, museums and other cultural activities
92	5 599	5 727	5 957	8 132	92	Gambling and betting activities
93	1 648	1 803	1 882	2 191	93	Sports activities and amusement and recreation activities
О	6 141	6 389	9 364	10 192	S	OTHER SERVICE ACTIVITIES
94	1 978	2 098	2 333	2 601	94	Activities of membership organisations
95	910	917	1 367	1 338	95	Repair of computers and personal and household goods
96	3 253	3 374	5 664	6 253	96	Other personal service activities

¹⁾ Од 2018 година, податоците се пресметуваат од административен извор (од Управата за јавни приходи и Агенцијата за вработување на Република Северна Македонија).

¹⁾ Since 2018, data have been calculated from an administrative source (Public Revenue and Office Employment Agency of the Republic of North Macedonia).

Г-07.01.1: Вработени според полот во Република Северна Македонија

G-07.01.1: Employees by gender in the Republic of North Macedonia



Методолошки објаснувања

Извори и методи за прибирање на податоците

Анкетата за работната сила е еден од основните извори на информации за основните категории на работната сила - вработените, невработените и неактивното население, како и за структурата на овие категории и нивните развојни тенденции. Анкетата за работната сила за првпат беше спроведена во нашата земја во 1996 година. До 2003 година, таа се спроведуваше еднаш годишно, а почнувајќи од 2004 година се спроведува континуирано во текот на целата година, со тримесечни пресметки на резултатите.

Анкетата за работната сила се спроведува во согласност со методолошките препораки на Меѓународната организација на трудот (ILO) и препораките на Европското статистичко биро (Евростат).

При утврдувањето на конечната концепција на Анкетата, се почитувани и специфичностите на Република Северна Македонија во оваа област.

Опфат

Основни единици на набљудување се избраните домаќинства во Република Северна Македонија и сите лица членови на избраните домаќинства.

Лицата што живеат во колективни живеалишта постојано (пензионерски домови, работнички хотели, санаториуми итн.), не се вклучени во истражувањето.

Анкетата за работна сила се спроведува тримесечно на примерок од 5000 домаќинства на територијата на целата земја.

Дефиниции

Работоспособното население го составуваат сите лица на возраст од 15 до 79 години (вклучително и 79). Економски активното население ги вклучува вработените и невработените лица (работна сила).

За вработени се сметаат лицата на возраст од 15 до 79 години (вклучително и 79) што:

- за време на извештајната недела работеле за пари (во готово или во натура) или профит, работејќи најмалку 1 час;

- за време на извештајната недела привремено (т.е. поради болест, отсуство, студии, прекин на активност на деловниот субјект итн.) биле отсутни од работното место, но имале работа;

- помагале без плата на семејниот имот или во семејното претпријатие.

Според статусот на вработеност, вработените се класификуваат на:

- работодавци - лица што управуваат со сопствен деловен субјект или се сопственици што работат во сопствен дуќан, или се сопственици на земјоделски имот и вработуваат други лица;

- вработени - лица што работат во државни институции, деловни субјекти во друга сопственост или кај приватен работодавец;

- вработени за сопствена сметка - лица што имаат сопствен деловен субјект, бизнис, самостојно вршат дејност, работат на земјоделски имот со цел да остварат приход, а притоа не вработуваат други лица;

- неплатени семејни работници - лица што работат без плата во деловен субјект, дуќан или земјоделски имот, во сопственост на некој член од нивното домаќинство.

За невработени се сметаат лицата на возраст од 15 до 74 години што ги исполнуваат следните три услови:

- не работеле за време на извештајната недела;

- активно барале работа, т.е. преземале конкретна активност за наоѓање работа;

- биле подготвени да почнат со работа во неделата на Анкетата или во наредната недела.

Лицата што не се вклучени во ниедна од двете категории (вработени и невработени) ја составуваат групата неактивно население, односно оние што не се во работната сила.

Главни показатели за следење на промените кај работната сила се:

- стапката на активност како учество на работната сила во работоспособното население на возраст од 15 години и повеќе;

- стапката на вработеност како учество на вработените во работоспособното население на возраст од 15 години и повеќе;

- стапката на невработеност како учество на бројот на невработените во вкупната работна сила.

Notes on methodology

Sources and methods of data collection

The Labour Force Survey is one of the basic sources of information on the basic categories of labour force - employed, unemployed, and inactive population, as well as on the structure of these categories and their fluctuations. The Labour Force Survey was carried out for the first time in our country in April 1996. Until 2003, the Labour Force Survey was conducted annually, and since 2004, it has been conducted as a continuous survey throughout the year, with quarterly processing of results.

The Labour Force Survey is conducted in accordance with the methodological recommendations of the International Labour Organization (ILO) and the recommendations of the Statistical Office of the European Communities (Eurostat).

The final concept of the Survey was established bearing in mind the specifics of the Republic of North Macedonia in this area.

Scope

Basic units of observation are selected households in the Republic of North Macedonia, and all persons, members of the selected households.

Persons with a permanent place of residence in collective households (retirement homes, workers' hotels, sanatoriums, etc.) are not covered by the Survey.

The Labour Force Survey is conducted on a quarterly sample of 5000 households on the territory of the Republic of Macedonia.

Definitions

Working age population comprises all persons aged from 15 to 79 (including 79).

Economically active population includes the employed and the unemployed persons (labour force).

The persons deemed as employed shall be all persons at the age of 15-79 (including 79), who:

- worked for money (in cash or in kind) or income at least one hour during the reference week;
- during the reference week were temporarily absent from work (due to illness, leave, training, termination of the activity of the business entity, etc.) but had a job;
- were helping on the family property or enterprise without pay.

According to their status in employment, the employed are classified as:

- Employers - persons who manage their own business entity or act as owners employed in their own store, owners of agricultural holdings, employing other persons;
- Employees - persons who work in public administration institutions, business entities in other ownership, or for a private employer;
- Self-employed - persons who manage their own business entity, business, professional practice or who work on a farm for the purpose of earning a profit, and who do not employ other persons;
- Unpaid family workers - persons who work without pay in a business entity, a store or a farm owned by another member of their household.

Persons aged between 15 and 74 who satisfy the following three criteria shall be considered unemployed:

- they were without work during the reference week;
- they were active job seekers or have taken concrete activities to find a job;
- they were prepared to start to work in the week of interview or in the following week.

The persons that are not included in any of the two categories (employed and unemployed) constitute the group of those who are not in the labour force, or inactive population.

The main indicators for monitoring the labour force fluctuations are:

- activity rate, as participation of the labour force in the working age population aged 15 years and over;
- employment rate, as participation of the number of employed in the working age population aged 15 years and over;
- unemployment rate, as participation of the number of unemployed persons in the total labour force.

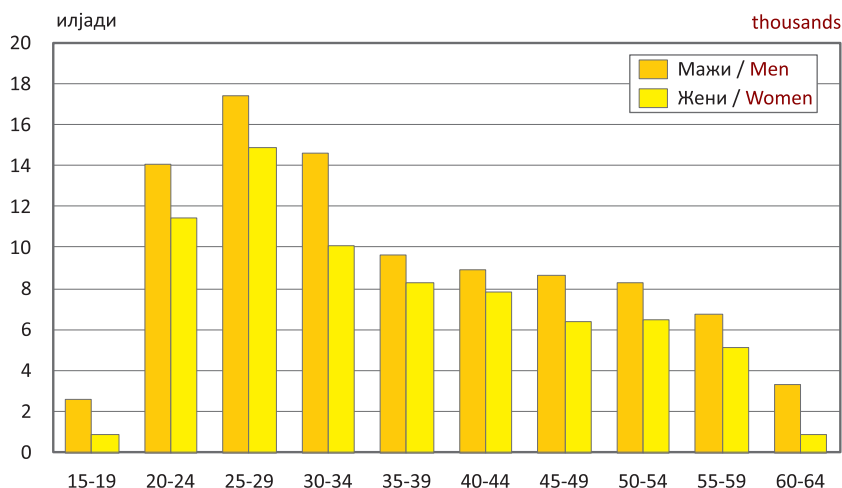
Т-07.02.1: Работоспособно население според економската активност

Т-07.02.1: Working age population by economic activity

	2012	2013	2014	2015	2016	2017	2018	2019	
Активно население									Labour force
Вкупно	943 055	956 057	958 998	954 924	948 599	954 212	957 623	964 014	Total
Мажи	573 498	573 825	579 906	578 506	581 295	582 773	582 559	571 635	Men
Жени	369 558	382 232	379 092	376 419	367 304	371 439	375 064	392 379	Women
Вработени									Employed
Вкупно	650 554	678 838	690 188	705 991	723 550	740 648	759 054	797 654	Total
Мажи	393 092	407 531	419 589	423 913	439 717	450 261	458 505	477 437	Men
Жени	257 462	271 307	270 599	282 078	283 834	290 387	300 549	320 214	Women
Невработени									Unemployed
Вкупно	292 502	277 219	268 809	248 933	225 049	213 564	198 569	166 363	Total
Мажи	180 406	166 294	160 316	154 592	141 578	132 512	124 054	94 198	Men
Жени	112 096	110 925	108 493	94 341	83 471	81 052	74 515	72 165	Women
Неактивно население									Inactive population
Вкупно	726 910	716 403	714 497	721 735	730 290	725 723	725 079	720 805	Total
Мажи	261 789	263 620	257 326	260 588	258 987	258 025	259 689	271 712	Men
Жени	465 121	452 783	457 171	461 147	471 304	467 698	465 390	449 093	Women

Г-07.02.1: Невработени лица според возраст, 2019

G-07.02.1: Unemployed persons by age, 2019



Т-07.02.2: Работоспособно население според економската активност, 2017 – 2019

Т-07.02.2: Working age population by economic activity, 2017-2019

Возраст Age	Работна сила/ Labour force			Неактивни лица Inactive	Работна сила/ Labour force			Неактивни лица Inactive
	вкупно total	вработени employed persons	невработени unemployed persons		вкупно total	вработени employed persons	невработени unemployed persons	
2017								
Вкупно/Total	954 212	740 648	213 564	725 723	100.0	100.0	100.0	100.0
15-19	13 975	5 866	8 108	109 145	1.5	0.8	3.8	15.0
20-24	73 336	40 646	32 690	69 878	7.7	5.5	15.3	9.6
25-29	124 054	81 953	42 102	35 212	13.0	11.1	19.7	4.9
30-34	133 723	102 139	31 583	29 958	14.0	13.8	14.8	4.1
35-39	131 261	109 067	22 193	27 950	13.8	14.7	10.4	3.9
40-44	122 652	101 495	21 157	28 333	12.9	13.7	9.9	3.9
45-49	112 657	95 874	16 783	31 919	11.8	12.9	7.9	4.4
50-54	104 454	87 333	17 121	39 408	10.9	11.8	8.0	5.4
55-59	85 837	69 846	15 990	50 880	9.0	9.4	7.5	7.0
60-64	44 923	39 174	5 749	81 496	4.7	5.3	2.7	11.2
65 и повеќе 65 and over	7 342	7 255	:	221 544	0.8	1.0	-	30.5
2018								
Вкупно/Total	957 623	759 054	198 569	725 079	100.0	100.0	100.0	100.0
15-19	12 406	4 756	7 650	108 132	1.3	0.6	3.9	14.9
20-24	70 078	40 256	29 822	68 507	7.3	5.3	15.0	9.4
25-29	121 747	83 552	38 195	34 714	12.7	11.0	19.2	4.8
30-34	135 290	103 673	31 617	28 520	14.1	13.7	15.9	3.9
35-39	133 868	115 848	18 019	27 356	14.0	15.3	9.1	3.8
40-44	122 887	105 621	17 266	29 246	12.8	13.9	8.7	4.0
45-49	108 995	92 607	16 388	35 763	11.4	12.2	8.3	4.9
50-54	105 232	88 805	16 427	39 401	11.0	11.7	8.3	5.4
55-59	88 216	73 195	15 022	48 674	9.2	9.6	7.6	6.7
60-64	47 735	39 734	8 001	79 692	5.0	5.2	4.0	11.0
65 и повеќе 65 and over	11 169	11 006	:	225 076	1.2	1.4	0.1	31.0
2019								
Вкупно/Total	964 014	797 651	166 363	720 805	100.0	100.0	100.0	100.0
15-19	8 999	5 625	3 373	109 983	0.9	0.7	2.0	15.3
20-24	72 195	46 687	25 508	61 148	7.5	5.9	15.3	8.5
25-29	119 648	87 345	32 304	34 521	12.4	11.0	19.4	4.8
30-34	133 774	109 039	24 735	29 188	13.9	13.7	14.9	4.0
35-39	138 337	120 404	17 933	24 178	14.4	15.1	10.8	3.4
40-44	126 287	109 560	16 727	27 376	13.1	13.7	10.1	3.8
45-49	111 732	96 764	14 968	33 255	11.6	12.1	9.0	4.6
50-54	107 682	92 951	14 731	36 591	11.2	11.7	8.9	5.1
55-59	89 018	77 206	11 812	48 628	9.2	9.7	7.1	6.7
60-64	46 879	42 635	4 244	81 411	4.9	5.3	2.6	11.3
65 и повеќе 65 and over	9 464	9 434	:	234 527	1.0	1.2	:	32.5

Т-07.02.3: Работна сила според школната подготовка, 2017-2019

Школска подготовка	2017				2018	
	Работна сила / Labour force				Работна сила /	
	вработени		невработени		вработени	
	employed persons		unemployed persons		employed persons	
	вкупно	мажи	вкупно	мажи	вкупно	мажи
	total	men	total	men	total	men
Вкупно	740 648	450 261	213 564	132 512	759 054	458 505
Без образование	2 369	1 379	(939)	(558)	2 774	1 928
Незавршено основно образование	13 493	7 453	4 371	2 980	13 697	7 739
Основно образование	120 559	79 396	43 765	32 978	124 429	81 583
3 години средно образование	63 488	42 707	15 220	10 573	72 935	48 508
4 години средно образование	347 462	225 297	104 669	68 257	353 107	226 879
Више образование	15 613	8 138	2 406	(877)	14 315	7 461
Високо образование ¹⁾	177 665	85 891	42 193	16 289	177 798	84 407
	Структура според степенот на школната подготовка во %					
Вкупно	100.0	100.0	100.0	100.0	100.0	100.0
Без образование	0.3	0.3	(0.4)	(0.4)	0.4	0.4
Незавршено основно образование	1.8	1.7	2.0	2.2	1.8	1.7
Основно образование	16.3	17.6	20.5	24.9	16.4	17.8
3 години средно образование	8.6	9.5	7.1	8.0	9.6	10.6
4 години средно образование	46.9	50.0	49.0	51.5	46.5	49.5
Више образование	2.1	1.8	1.1	(0.7)	1.9	1.6
Високо образование ¹⁾	24.0	19.1	19.8	12.3	23.4	18.4

¹⁾ Високото образование вклучува: високо образование, магистратура и докторат.

¹⁾ University level education includes: university level education, master's degree and doctorate (Ph.D)

T-07.02.3: Labour force by educational attainment, 2017-2019

2019						Educational attainment
Labour force		Работна сила / Labour force				
невработени unemployed persons	вработени employed persons	невработени unemployed persons	вработени employed persons	невработени unemployed persons	вработени employed persons	
вкупно total	мажи men	вкупно total	мажи men	вкупно total	мажи men	
198 569	124 054	797 651	477 437	166 363	94 198	Total
1 739	(968)	4 852	3 154	2 654	1 127	Without education
3 102	2 102	14 484	8 161	3 530	1 652	Incomplete primary and lower secondary education
38 879	29 259	122 144	82 427	36 629	20 736	Primary and lower secondary education
16 901	11 764	73 609	51 440	11 668	8 097	3 years of upper secondary education
96 284	63 541	376 055	233 835	77 564	47 396	4 years of upper secondary education
2 317	1 267	16 250	8 225	1 528	523	Higher vocational education
39 346	15 153	190 257	90 194	32 792	14 668	University level education ¹⁾
Structure by educational attainment in %						
100.0	100.0	100.0	100.0	100.0	100.0	Total
0.9	0.8	0.6	0.7	1.6	1.2	Without education
1.6	1.7	1.8	1.7	2.1	1.8	Incomplete primary and lower secondary education
19.6	23.6	15.3	17.3	22.0	22.0	Primary and lower secondary education
8.5	9.5	9.2	10.8	7.0	8.6	3 years of upper secondary education
48.5	51.2	47.1	49.0	46.6	50.3	4 years of upper secondary education
1.2	1.0	2.0	1.7	0.9	0.6	Higher vocational education
19.8	12.2	23.9	18.9	19.7	15.6	University level education ¹⁾

T-07.02.4: Стапки на активност на населението на возраст од 15 години и повеќе, 2017 – 2019

T-07.02.4: Activity rates of the population aged 15 years and over, 2017-2019

Возраст	Стапка на активност Activity rate	Стапка на вработеност Employment rate	Стапка на невработеност Unemployment rate	Age
2017				
Вкупно	56.8	44.1	22.4	Total
15-19	11.4	4.8	58.0	15-19
20-24	51.2	28.4	44.6	20-24
25-29	77.9	51.5	33.9	25-29
30-34	81.7	62.4	23.6	30-34
35-39	82.4	68.5	16.9	35-39
40-44	81.2	67.2	17.2	40-44
45-49	77.9	66.3	14.9	45-49
50-54	72.6	60.7	16.4	50-54
55-59	62.8	51.1	18.6	55-59
60-64	35.5	31.0	12.8	60-64
65 и повеќе	3.2	3.2	1.2	65 and over
2018				
Вкупно	56.9	45.1	20.7	Total
15-19	10.3	3.9	61.7	15-19
20-24	50.6	29.0	42.6	20-24
25-29	77.8	53.4	31.4	25-29
30-34	82.6	63.3	23.4	30-34
35-39	83.0	71.9	13.5	35-39
40-44	80.8	69.4	14.1	40-44
45-49	75.3	64.0	15.0	45-49
50-54	72.8	61.4	15.6	50-54
55-59	64.4	53.5	17.0	55-59
60-64	37.5	31.2	16.8	60-64
65 и повеќе	4.7	4.7	1.5	65 and over
2019				
Вкупно	57.2	47.3	17.3	Total
15-19	7.6	4.7	37.5	15-19
20-24	54.1	35.0	35.3	20-24
25-29	77.6	56.7	27.0	25-29
30-34	82.1	66.9	18.5	30-34
35-39	85.1	74.1	13.0	35-39
40-44	82.2	71.3	13.2	40-44
45-49	77.1	66.7	13.4	45-49
50-54	74.6	64.4	13.7	50-54
55-59	64.7	56.1	13.3	55-59
60-64	36.5	33.2	9.1	60-64
65 и повеќе	3.9	3.9	0.3	65 and over

T-07.02.5: Вработени според занимањето¹⁾, 2017-2019T-07.02.5: Employed persons by occupation¹⁾, 2017-2019

Занимање	2017			2018			2019			Occupation
	Вкупно	Мажи	Жени	Вкупно	Мажи	Жени	Вкупно	Мажи	Жени	
	total	men	women	total	men	women	total	men	women	
Вкупно	740 648	450 261	290 387	759 054	458 505	300 549	797 651	477 437	320 214	Total
Воени занимања	7 625	7 196	:	6 039	5 656	:	5 943	5 770	:	Armed forces
Членови на законодавни и извршни тела, државни функционери, раководни државни службеници, дипломати и директори	33 727	25 638	8 089	29 556	21 609	7 947	23 266	17 156	6 111	Legislators, senior officials and managers
Стручњаци и научници	114 056	50 244	63 813	113 171	49 696	63 475	117 172	50 071	67 101	Professionals
Техничари и сродни работници	67 406	34 985	32 421	74 880	39 331	35 550	80 376	41 594	38 782	Technicians and associate professionals
Службеници	41 095	22 344	18 751	39 708	22 702	17 006	47 087	24 314	22 772	Clerks
Работници во услужни дејности и продажба	120 989	70 585	50 404	127 368	73 675	53 693	142 155	81 910	60 244	Service workers and shop and market sales workers
Стручни работници во земјоделството, шумарството, рибарството и ловот	43 345	32 726	10 619	59 174	43 204	15 971	66 269	47 431	18 839	Skilled agricultural and fishery workers
Занимања за неиндустриски начин на работа во производството	89 756	78 437	11 320	96 393	82 756	13 637	103 952	89 153	14 800	Craft and related trades workers
Ракувачи и составувачи на машини и постројки	101 208	61 854	39 353	107 505	63 167	44 337	116 858	70 239	46 620	Plant and machine operators and assemblers
Елементарни занимања	121 441	66 253	55 188	105 259	56 709	48 550	94 573	49 800	44 773	Elementary occupations
Структура според полот во % / Structure by gender in %										
Вкупно	100.0	60.8	39.2	100.0	60.4	39.6	100.0	59.9	40.1	Total
Воени занимања	100.0	94.4	:	100.0	93.7	:	100.0	97.1	:	Armed forces
Членови на законодавни и извршни тела, државни функционери, раководни државни службеници, дипломати и директори	100.0	76.0	24.0	100.0	73.1	26.9	100.0	73.7	26.3	Legislators, senior officials and managers
Стручњаци и научници	100.0	44.1	55.9	100.0	43.9	56.1	100.0	42.7	57.3	Professionals
Техничари и сродни работници	100.0	51.9	48.1	100.0	52.5	47.5	100.0	51.7	48.3	Technicians and associate professionals
Службеници	100.0	54.4	45.6	100.0	57.2	42.8	100.0	51.6	48.4	Clerks
Работници во услужни дејности и работници во продавници и на пазарни продажби	100.0	58.3	41.7	100.0	57.8	42.2	100.0	57.6	42.4	Service workers and shop and market sales workers
Стручни земјоделски работници	100.0	75.5	24.5	100.0	73.0	27.0	100.0	71.6	28.4	Skilled agricultural and fishery workers

T-07.02.5: Вработени според занимањето¹⁾, 2017-2019T-07.02.5: Employed persons by occupation¹⁾, 2017-2019

Занимање	2017			2018			2019			Occupation
	Вкупно	Мажи	Жени	Вкупно	Мажи	Жени	Вкупно	Мажи	Жени	
	total	men	women	total	men	women	total	men	women	
Занимања за неиндустриски начин на работа во производството	100.0	87.4	12.6	100.0	85.9	14.1	100.0	85.8	14.2	Craft and related trades workers
Ракувачи и составувачи на машини и постројки	100.0	61.1	38.9	100.0	58.8	41.2	100.0	60.1	39.9	Plant and machine operators and assemblers
Елементарни занимања	100.0	54.6	45.4	100.0	53.9	46.1	100.0	52.7	47.3	Elementary occupations
Структура според занимањето во % / Structure by occupation in %										
Вкупно	100.0	100.0	100.0	100.0	100.0	100.0	100.0	100.0	100.0	Total
Воени занимања	1.0	1.6	:	0.8	1.2	:	0.7	1.2	:	Armed forces
Членови на законодавни и извршни тела, државни функционери, раководни државни службеници, дипломати и директори	4.6	5.7	2.8	3.9	4.7	2.6	2.9	3.6	1.9	Legislators, senior officials and managers
Стручњаци и научници	15.4	11.2	22.0	14.9	10.8	21.1	14.7	10.5	21	Professionals
Техничари и сродни работници	9.1	7.8	11.2	9.9	8.6	11.8	10.1	8.7	12.1	Technicians and associate professionals
Службеници	5.5	5.0	6.5	5.2	5.0	5.7	5.9	5.1	7.1	Clerks
Работници во услужни дејности и работници во продавници и на пазарни продажби	16.3	15.7	17.4	16.8	16.1	17.9	17.8	17.2	18.8	Service workers and shop and market sales workers
Стручни земјоделски работници	5.9	7.3	3.7	7.8	9.4	5.3	8.3	9.9	5.9	Skilled agricultural and fishery workers
Занимања за неиндустриски начин на работа во производството	12.1	17.4	3.9	12.7	18.0	4.5	13	18.7	4.6	Craft and related trades workers
Ракувачи и составувачи на машини и постројки	13.7	13.7	13.6	14.2	13.8	14.8	14.7	14.7	14.6	Plant and machine operators and assemblers
Елементарни занимања	16.4	14.7	19.0	13.9	12.4	16.2	11.9	10.4	14	Elementary occupations

¹⁾Занимања според Националната класификација на занимањата ревидирана во согласност со Меѓународната класификација ISCO 2008.

¹⁾Occupations according to the National Classification of Occupations revised in accordance with the International Classification of Occupations ISCO 2008

T-07.02.6: Вработени според статусот во вработеноста, 2017 – 2019

T-07.02.6: Employed by status in employment, 2017-2019

Статус во вработеноста	2017			2018			2019			Status in employment
	Вкупно total	Мажи men	Жени women	Вкупно total	Мажи men	Жени women	Вкупно total	Мажи men	Жени women	
Вкупно	740 648	450 261	290 387	759 054	458 505	300 549	797 651	477 437	320 214	Total
Вработен	564 964	331 327	233 637	579 668	337 403	242 265	629 483	364 588	264 894	Employee
Работодавец	33 239	25 769	7 470	32 290	24 563	7 727	31 134	22 818	8 316	Employer
Вработен за сопствена сметка	95 475	77 948	17 527	101 002	80 640	20 363	94 751	73 869	20 881	Self-employed
Неплатен семеен работник	46 970	15 217	31 753	46 094	15 900	30 194	42 284	16 162	26 122	Unpaid family worker
Структура според полот во %/Structure by gender in %										
Вкупно	100.0	60.8	39.2	100.0	60.4	39.6	100.0	59.9	40.1	Total
Вработен	100.0	58.6	41.4	100.0	58.2	41.8	100.0	57.9	42.1	Employee
Работодавец	100.0	77.5	22.5	100.0	76.1	23.9	100.0	73.3	26.7	Employer
Вработен за сопствена сметка	100.0	81.6	18.4	100.0	79.8	20.2	100.0	78.0	22.0	Self-employed
Неплатен семеен работник	100.0	32.4	67.6	100.0	34.5	65.5	100.0	38.2	61.8	Unpaid family worker
Структура според статусот во вработеноста во %/Structure by status in employment in %										
Вкупно	100.0	100.0	100.0	100.0	100.0	100.0	100.0	100.0	100.0	Total
Вработен	76.3	73.6	80.5	76.4	73.6	80.6	78.9	76.4	82.7	Employee
Работодавец	4.5	5.7	2.6	4.3	5.4	2.6	3.9	4.8	2.6	Employer
Вработен за сопствена сметка	12.9	17.3	6.0	13.3	17.6	6.8	11.9	15.5	6.5	Self-employed
Неплатен семеен работник	6.3	3.4	10.9	6.1	3.5	10.0	5.3	3.4	8.2	Unpaid family worker

T-07.02.7: Невработени според должината на невработеноста, 2017 – 2019

T-07.02.7: Unemployed persons by duration of unemployment, 2017-2019

Должина на невработеноста	2017			2018			2019			Duration of unemployment
	Вкупно total	Мажи men	Жени women	Вкупно total	Мажи men	Жени women	Вкупно total	Мажи men	Жени women	
Вкупно	213 564	132 512	81 052	198 569	124 054	74 515	166 363	94 198	72 165	Total
До 1 месец	10 853	6 868	3 985	10 647	6 722	3 924	10 277	4 967	5 310	Up to 1 month
2 - 5 месеци	21 167	14 019	7 148	22 804	15 540	7 264	17 974	8 321	9 654	2 - 5 months
6 - 11 месеци	15 179	8 976	6 203	16 826	10 411	6 414	11 762	7 398	4 364	6 - 11 months
12 - 17 месеци	14 463	7 681	6 782	12 389	6 526	5 864	15 025	8 253	6 773	12 - 17 months
18 - 23 месеци	11 390	7 304	4 085	10 102	5 771	4 331	15 661	6 174	9 487	18 - 23 months
2 години	1 619	1 082	(537)	1 562	1 070	:	5 594	1 494	4 100	2 years
3 години	19 284	11 658	7 626	15 858	10 640	5 217	11 681	7 273	4 408	3 years
4 години и повеќе	119 609	74 923	44 686	108 382	67 373	41 009	78 388	50 318	28 070	4 years and more
Структура според полот во % Structure by gender in %										
Вкупно	100.0	62.0	38.0	100.0	62.5	37.5	100.0	56.6	43.4	Total
До 1 месец	100.0	63.3	36.7	100.0	63.1	36.9	100.0	48.3	51.7	Up to 1 month
2 - 5 месеци	100.0	66.2	33.8	100.0	68.1	31.9	100.0	46.3	53.7	2 - 5 months
6 - 11 месеци	100.0	59.1	40.9	100.0	61.9	38.1	100.0	62.9	37.1	6 - 11 months
12 - 17 месеци	100.0	53.1	46.9	100.0	52.7	47.3	100.0	54.9	45.1	12 - 17 months
18 - 23 месеци	100.0	64.1	35.9	100.0	57.1	42.9	100.0	39.4	60.6	18 - 23 months
2 години	100.0	66.8	33.2	100.0	68.5	31.5	100.0	26.7	73.3	2 years
3 години	100.0	60.5	39.5	100.0	67.1	32.9	100.0	62.3	37.7	3 years
4 години и повеќе	100.0	62.6	37.4	100.0	62.2	37.8	100.0	64.2	35.8	4 years and more
Структура според должината на невработеноста во % Structure by duration of unemployment in %										
Вкупно	100.0	100.0	100.0	100.0	100.0	100.0	100.0	100.0	100.0	Total
До 1 месец	5.1	5.2	4.9	5.4	5.4	5.3	6.2	5.3	7.4	Up to 1 month
2 - 5 месеци	9.9	10.6	8.8	11.5	12.5	9.7	10.8	8.8	13.4	2 - 5 months
6 - 11 месеци	7.1	6.8	7.7	8.5	8.4	8.6	7.1	7.9	6	6 - 11 months
12 - 17 месеци	6.8	5.8	8.4	6.2	5.3	7.9	9	8.8	9.4	12 - 17 months
18 - 23 месеци	5.3	5.5	5.0	5.1	4.7	5.8	9.4	6.6	13.1	18 - 23 months
2 години	0.8	0.8	0.7	0.8	0.9	0.7	3.4	1.6	5.7	2 years
3 години	9.0	8.8	9.4	8.0	8.6	7.0	7	7.7	6.1	3 years
4 години и повеќе	56.0	56.5	55.1	54.6	54.3	55.0	47.1	53.4	38.9	4 years and more

Методолошки објаснувања

Извори и методи за прибирање на податоците

Податоците за просечните нето-плати што се објавуваат во Годишникот, се прибираат со Месечниот извештај за вработени и плати што е воведен во почетокот на 1963 година.

Опфат

Со Месечниот статистички извештај за вработени и плати се опфаќаат деловните субјекти од сите облици на сопственост.

Деловните субјекти во кои се следат платите од месец на месец се избрани почитувајќи го критериумот на минимална застапеност на 70 % од вработените во секој оддел од Националната класификација на дејностите.

Дефиниции

Под поимот „исплатени нето-плати“ се подразбираат просечните остварени примања во месецот (годината) по вработен, остварени за работа со полно, пократко и подолго од полното работно време (прекувремена работа). Вкупно исплатените нето-плати опфаќаат и: надомест на нето-платата од средствата на деловниот субјект за годишен одмор, државни празници, платено отсуство до седум дена, платено отсуство за стручно усовршување, за боледување до 30 дена, како и врз основа на распределба на добивка, без оглед на тоа на кој период се однесуваат; надомест на нето-платата на товар на други деловни субјекти, за време поминато на вежба по покана од надлежен државен орган, цивилна заштита, за вршење граѓански должности и сл.; надомест на нето-платата за поранешни месеци исплатени во текот на извештајниот месец (заостанати исплати).

Индексот на исплатените реални плати претставува однос меѓу индексот на номинално исплатената нето-плата и индексот на трошоците на животот.

Notes on methodology

Sources and methods of data collection

The data on the average net wage published in the Yearbook are collected from the “Monthly Report on Employees and Wages”, which was introduced at the beginning of 1963.

Scope

The “Monthly Report on Employees and Wages” covers business entities of all types of ownership.

The business entities where wages are monitored on a monthly basis are selected in compliance with the criterion of minimal representation of 70% of the employed in every section of the National Classification of Activities.

Definitions

The concept “Net wages” applies to average monthly (annual) incomes per employee, for full-time work, shorter or longer than full-time work (overtime). Total net wages include payments in respect of annual vacation, public holidays, paid leave up to seven days, paid leave for educational purposes, for sick leave up to 30 days, as well as payments based on distribution of profit regardless of the period they refer to; allowances added to net wage from other legal entities, for time spent on army service, civil duties, etc; payment added to the net wage paid in the reporting month for previous months (delayed payments).

The index of the real wage is a ratio between the nominal net wage index and the consumer price index.

T-07.03.1: Индекси на просечната исплатена номинална и реална нето-плата по вработен и трошоци на животот

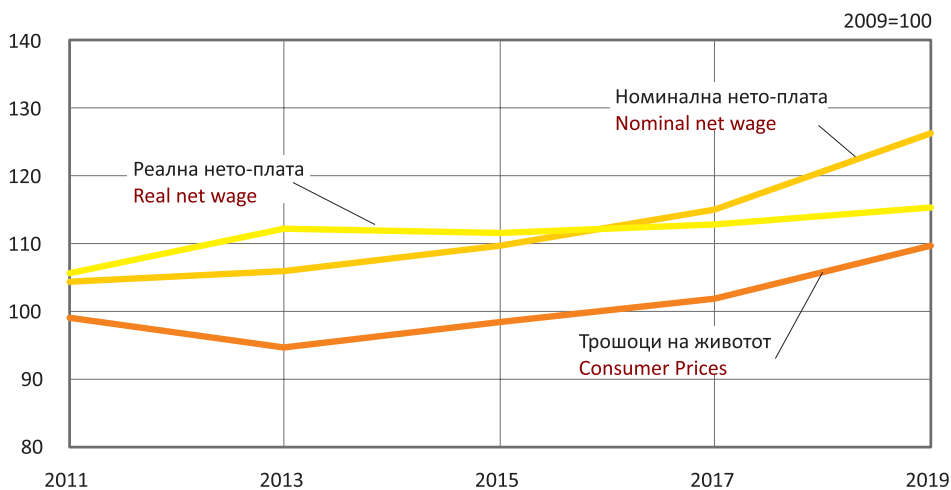
T-07.03.1: Indices of the average nominal and real net wage paid per employee and consumer price indices

2009 = 100

	Индекси на номиналната нето-плата Indices of nominal net wage	Индекси на трошоците на животот Consumer price indices	Индекси на реалната нето-плата Indices of real net wage
2010	103.0	101.6	101.4
2011	104.5	105.5	99.0
2012	104.7	109.0	96.1
2013	106.0	112.1	94.5
2014	107.2	111.8	95.9
2015	109.8	111.5	98.4
2016	112.0	111.2	100.7
2017	114.9	112.7	101.9
2018	121.6	114.3	106.4
2019	126.3	115.2	109.7

G-07.03.1: Индекси на просечната исплатена номинална и реална нето-плата по вработен и трошоци на животот

G-07.03.1: Indices of the average nominal and real net wage paid per employee and consumer price indices



T-07.03.2: Просечна исплатена нето-плата по вработен според секторите и одделите на дејност

T-07.03.2: Average net wage paid per employee by sections and divisions of activity

СЕКТОРИ И ОДДЕЛИ	Нето-плата по вработен, во денари				SECTIONS AND DIVISIONS
	Net wage per employee, in denars				
	2016	2017	2018	2019	
ВКУПНО	22 342	22 928	24 276	25 213	TOTAL
A ЗЕМЈОДЕЛСТВО, ШУМАРСТВО И РИБАРСТВО	16 873	17 547	19 015	20 066	A AGRICULTURE, FORESTRY AND FISHING
01 Растително и животинско производство, лов и услужни дејности поврзани со нив	16 135	17 044	18 381	19 637	01 Crop and animal production, hunting and related service activities
02 Шумарство и искористување на шуми	18 999	19 136	20 989	21 388	02 Forestry and logging
03 Рибарство и аквакултура	11 657	12 835	13 414	15 409	03 Fishing and aquaculture
Б РУДАРСТВО И ВАДЕЊЕ НА КАМЕН	26 232	28 994	34 394	34 507	B MINING AND QUARRYING
05 Вадење на јаглен и лигнит	19 099	20 477	21 680	19 724	05 Mining of coal and lignite
07 Вадење на руди на метал	29 428	31 399	33 899	35 975	07 Mining of metal ores
08 Вадење на други руди и камен	22 273	26 071	36 637	33 814	08 Other mining and quarrying
09 Помошни услужни дејности во рударството	23 651	26 558	28 032	27 788	09 Mining support service activities
В ПЕРЕРАБОТУВАЧКА ИНДУСТРИЈА	17 096	18 112	20 073	21 146	C MANUFACTURING
10 Производство на прехранбени производи	17 601	18 089	20 090	19 987	10 Manufacture of food products
11 Производство на пијалаци	25 793	27 078	29 512	30 515	11 Manufacture of beverages
12 Производство на тутунски производи	23 642	26 530	24 596	24 066	12 Manufacture of tobacco products
13 Производство на текстил	15 435	17 949	19 767	21 129	13 Manufacture of textiles
14 Производство на облека	12 641	13 795	15 421	16 199	14 Manufacture of wearing apparel
15 Производство на кожа и слични производи од кожа	11 625	12 803	14 268	14 833	15 Manufacture of leather and related products
16 Преработка на дрво и производи од дрво и плута, освен мебел, производство на предмети од слама и плетарски материјал	13 750	15 149	16 231	17 806	16 Manufacture of wood and products of wood and cork, except furniture; manufacture of articles of straw and plaiting materials
17 Производство на хартија и производи од хартија	18 540	19 332	21 030	21 698	17 Manufacture of paper and paper products
18 Печатење и репродукција на снимени медиуми (записи)	18 357	18 744	21 336	23 345	18 Printing and reproduction of recorded media
19 Производство на кокс и рафинирани нафтени производи	16 748	21 295	20 439	21 040	19 Manufacture of coke and refined petroleum products
20 Производство на хемикалии и хемиски производи	30 288	31 918	32 775	32 776	20 Manufacture of chemicals and chemical products
21 Производство на основни фармацевтски производи и фармацевтски препарати	42 339	44 587	43 639	45 380	21 Manufacture of basic pharmaceutical products and pharmaceutical preparations
22 Производство на производи од гума и производи од пластични маси	16 296	16 644	18 539	19 654	22 Manufacture of rubber and plastic products

T-07.03.2: Просечна исплатена нето-плата по вработен според секторите и одделите на дејност

T-07.03.2: Average net wage paid per employee by sections and divisions of activity

СЕКТОРИ И ОДДЕЛИ	Нето-плата по вработен, во денари				SECTIONS AND DIVISIONS
	Net wage per employee, in denars				
	2016	2017	2018	2019	
23 Производство на други неметални минерални производи	25 858	26 713	28 714	27 900	23 Manufacture of other non-metallic mineral products
24 Производство на метали	21 074	22 061	24 694	27 715	24 Manufacture of basic metals
25 Производство на фабрикувани метални производи, освен машини и опрема	18 658	19 714	21 389	22 246	25 Manufacture of fabricated metal products, except machinery and equipment
26 Производство на компјутерски, електронски и оптички производи	18 058	18 876	20 496	22 134	26 Manufacture of computer, electronic and optical products
27 Производство на електрична опрема	19 587	20 007	22 672	23 353	27 Manufacture of electrical equipment
28 Производство на машини и уреди, неспомнати на друго место	22 793	23 475	29 644	29 384	28 Manufacture of machinery and equipment n.e.c.
29 Производство на моторни возила, приколки и полуприколки	18 443	18 432	20 365	21 905	29 Manufacture of motor vehicles, trailers and semi-trailers
30 Производство на останата опрема за транспорт	30 293	34 272	27 948	28 306	30 Manufacture of other transport equipment
31 Производство на мебел	13 715	14 352	15 509	16 807	31 Manufacture of furniture
32 Останата производствена индустрија	23 675	20 419	20 345	22 764	32 Other manufacturing
33 Поправка и инсталирање на машини и опрема	28 979	30 679	30 170	30 978	33 Repair and installation of machinery and equipment
Г СНАБДУВАЊЕ СО ЕЛЕКТРИЧНА ЕНЕРГИЈА, ГАС, ПАРЕА И КЛИМАТИЗАЦИЈА	37 225	37 239	38 194	38 890	D ELECTRICITY, GAS, STEAM AND AIR CONDITIONING SUPPLY
35 Снабдување со електрична енергија, гас, пареа и климатизација	37 225	37 239	38 194	38 890	35 Electricity, gas, steam and air conditioning supply
Д СНАБДУВАЊЕ СО ВОДА; ОТСТРАНУВАЊЕ НА ОТПАДНИ ВОДИ, УПРАВУВАЊЕ СО ОТПАД И ДЕЈНОСТИ ЗА САНАЦИЈА НА ОКОЛИНАТА	19 854	20 116	20 768	21 335	E WATER SUPPLY; SEWERAGE, WASTE MANAGEMENT AND REMEDIATION ACTIVITIES
36 Собирање, обработка и снабдување со вода	20 154	20 302	20 896	21 474	36 Water collection, treatment and supply
37 Отстранување на отпадни води	17 440	18 351	18 741	19 635	37 Sewerage
38 Дејности за собирање, обработка и отстранување на отпад; обновување на материјали	19 492	19 752	20 487	21 200	38 Waste collection, treatment and disposal activities; materials recovery
39 Дејности за санација и останати услуги за управување со отпад	18 404	27 845	29 829	21 216	39 Remediation activities and other waste management services
Ѓ ГРАДЕЖНИШТВО	21 205	20 795	22 008	23 393	F CONSTRUCTION
41 Изградба на згради	18 024	18 843	20 939	22 923	41 Construction of buildings
42 Нискоградба	26 035	23 792	23 354	24 368	42 Civil engineering
43 Специјализирани градежни дејности	20 014	20 042	22 005	22 916	43 Specialised construction activities

T-07.03.2: Просечна исплатена нето-плата по вработен според секторите и одделите на дејност

T-07.03.2: Average net wage paid per employee by sections and divisions of activity

СЕКТОРИ И ОДДЕЛИ		Нето-плата по вработен, во денари				SECTIONS AND DIVISIONS	
		Net wage per employee, in denars					
		2016	2017	2018	2019		
E	ТРГОВИЈА НА ГОЛЕМО И ТРГОВИЈА НА МАЛО; ПОПРАВКА НА МОТОРНИ ВОЗИЛА И МОТОЦИКЛИ	20 313	21 273	22 706	22 997	G	WHOLESALE AND RETAIL TRADE; REPAIR OF MOTOR VEHICLES AND MOTORCYCLES
45	Трговија на големо и на мало со моторни возила и мотоцикли и поправка на моторни возила и мотоцикли	24 243	24 975	27 479	26 514	45	Wholesale and retail trade and repair of motor vehicles and motorcycles
46	Трговија на големо, освен трговија со моторни возила и мотоцикли	25 175	26 026	27 478	26 845	46	Wholesale trade, except of motor vehicles and motorcycles
47	Трговија на мало, освен трговија со моторни возила и мотоцикли	16 881	17 966	19 154	20 075	47	Retail trade, except of motor vehicles and motorcycles
Ж	ТРАНСПОРТ И СКЛАДИРАЊЕ	22 907	23 912	23 204	25 204	H	TRANSPORTATION AND STORAGE
49	Копнен транспорт и цевководен транспорт	18 136	19 092	18 270	19 945	49	Land transport and transport via pipelines
51	Воздухопловен транспорт	49 984	58 687	63 604	50 559	51	Air transport
52	Складирање и помошни дејности во превозот	35 808	38 080	37 371	40 118	52	Warehousing and support activities for transportation
53	Поштенски и курирски дејности	22 607	21 982	22 621	22 335	53	Postal and courier activities
З	ОБЈЕКТИ ЗА СМЕСТУВАЊЕ И СЕРВИСНИ ДЕЈНОСТИ СО ХРАНА	15 423	16 070	17 775	18 317	I	ACCOMMODATION AND FOOD SERVICE ACTIVITIES
55	Објекти за сместување	16 999	17 444	20 367	20 991	55	Accommodation
56	Дејности за подготовка на оброци и служење на храна	13 851	14 678	15 627	16 262	56	Food and beverage service activities
S	ИНФОРМАЦИИ И КОМУНИКАЦИИ	36 489	38 398	44 085	44 980	J	INFORMATION AND COMMUNICATION
58	Издавачка дејност	23 817	24 496	22 766	24 754	58	Publishing activities
59	Филмска дејност, продукција на видео и телевизиска програма и дејности на снимање на звучни записи и музичко издаваштво	31 491	30 020	30 081	30 631	59	Motion picture, video and television programme production, sound recording and music publishing activities
60	Емитирање програма	23 444	23 643	24 179	25 774	60	Programming and broadcasting activities
61	Телекомуникации	40 969	41 716	43 226	40 906	61	Telecommunications
62	Компјутерско програмирање, консултантски и сродни дејности	49 505	52 669	59 194	60 401	62	Computer programming, consultancy and related activities
63	Информативни услужни дејности	30 970	32 016	33 075	33 613	63	Information service activities
И	ФИНАНСИСКИ ДЕЈНОСТИ И ДЕЈНОСТИ НА ОСИГУРУВАЊЕ	39 701	40 350	41 409	42 205	K	FINANCIAL AND INSURANCE ACTIVITIES
64	Финансиско-услужни дејности, освен осигурување и пензиски фондови	41 414	42 446	43 450	44 268	64	Financial service activities, except insurance and pension funding
65	Осигурување, реосигурување и пензиски фондови, освен задолжително социјално осигурување	35 299	35 652	37 442	38 436	65	Insurance, reinsurance and pension funding, except compulsory social security
66	Помошни дејности кај финансиските услуги и дејностите во осигурувањето	34 768	32 608	32 579	32 575	66	Activities auxiliary to financial services and insurance activities

T-07.03.2: Просечна исплатена нето-плата по вработен според секторите и одделите на дејност

T-07.03.2: Average net wage paid per employee by sections and divisions of activity

СЕКТОРИ И ОДДЕЛИ		Нето-плата по вработен, во денари				SECTIONS AND DIVISIONS	
		Net wage per employee, in denars					
		2016	2017	2018	2019		
J	ДЕЈНОСТИ ВО ВРСКА СО НЕДВИЖЕН ИМОТ	23 969	24 213	26 399	26 207	L	REAL ESTATE ACTIVITIES
68	Дејности во врска со недвижен имот	23 969	24 213	26 399	26 207	68	Real estate activities
K	СТРУЧНИ, НАУЧНИ И ТЕХНИЧКИ ДЕЈНОСТИ	28 891	29 235	28 495	29 221	M	PROFESSIONAL, SCIENTIFIC AND TECHNICAL ACTIVITIES
69	Правни и сметководствени дејности	40 172	40 699	36 758	33 798	69	Legal and accounting activities
70	Управувачки дејности; советување во врска со управувањето	26 406	26 313	27 496	30 976	70	Activities of head offices; management consultancy activities
71	Архитектонски дејности и инженерство; техничко испитување и анализа	24 868	25 582	24 831	26 011	71	Architectural and engineering activities; technical testing and analysis
72	Научно истражување и развој	27 951	28 517	29 500	31 369	72	Scientific research and development
73	Маркетинг (реклама и пропаганда) и истражување на пазарот	35 989	35 739	34 529	32 317	73	Advertising and market research
74	Останати стручни, научни и технички дејности	36 097	32 695	31 948	35 542	74	Other professional, scientific and technical activities
75	Ветеринарни дејности	16 837	17 857	18 489	18 732	75	Veterinary activities
Л	АДМИНИСТРАТИВНИ И ПОМОШНИ УСЛУЖНИ ДЕЈНОСТИ	16 535	16 732	17 907	18 963	N	ADMINISTRATIVE AND SUPPORT SERVICE ACTIVITIES
77	Дејности на изнајмување и давање под закуп (лизинг)	21 250	22 078	29 957	29 412	77	Rental and leasing activities
78	Дејности на вработување	15 812	16 106	17 962	19 407	78	Employment activities
79	Туристички агенции, организатори на патувања (туроператори) и останати резервациски услуги, како и дејностите поврзани со нив	17 743	18 520	18 731	20 209	79	Travel agency, tour operator reservation service and related activities
80	Заштитни и истражни дејности	14 311	14 571	13 235	13 980	80	Security and investigation activities
81	Услуги поврзани со одржување на згради и дејности на уредување и одржување на животната средина и природата	13 679	14 178	15 064	15 511	81	Services to buildings and landscape activities
82	Канцелариско-административни и помошни дејности и деловно-помошни дејности	23 169	23 320	29 537	30 838	82	Office administrative, office support and other business support activities
Љ	ЈАВНА УПРАВА И ОДБРАНА; ЗАДОЛЖИТЕЛНО СОЦИЈАЛНО ОСИГУРУВАЊЕ	26 734	27 115	27 898	28 783	O	PUBLIC ADMINISTRATION AND DEFENCE; COMPULSORY SOCIAL SECURITY
84	Јавна управа и одбрана; задолжително социјално осигурување	26 734	27 115	27 898	28 783	84	Public administration and defence; compulsory social security
M	ОБРАЗОВАНИЕ	22 190	22 308	23 447	24 589	P	EDUCATION
85	Образование	22 190	22 308	23 447	24 589	85	Education

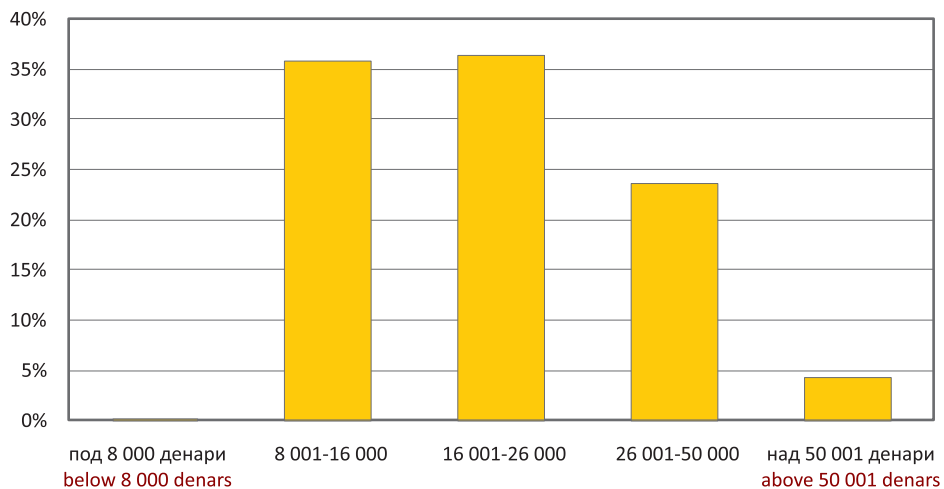
T-07.03.2: Просечна исплатена нето-плата по вработен според секторите и одделите на дејност

T-07.03.2: Average net wage paid per employee by sections and divisions of activity

СЕКТОРИ И ОДДЕЛИ		Нето-плата по вработен, во денари				SECTIONS AND DIVISIONS
		Net wage per employee, in denars				
		2016	2017	2018	2019	
Н	ДЕЈНОСТИ НА ЗДРАВСТВЕНА И СОЦИЈАЛНА ЗАШТИТА	24 571	25 008	26 885	29 415	Q HUMAN HEALTH AND SOCIAL WORK ACTIVITIES
86	Дејности за здравствена заштита	26 620	27 100	29 312	32 022	86 Human health activities
87	Дејности на социјалната заштита со сместување	19 204	19 629	20 387	22 069	87 Residential care activities
88	Дејности на социјалната заштита без сместување	16 649	16 885	17 682	20 281	88 Social work activities without accommodation
Њ	УМЕТНОСТ, ЗАБАВА И РЕКРЕАЦИЈА	21 096	21 897	22 571	22 228	R ARTS, ENTERTAINMENT AND RECREATION
90	Креативни, уметнички и забавни дејности	22 237	22 338	22 676	25 120	90 Creative, arts and entertainment activities
91	Библиотеки, архиви, музеи и останати културни дејности	20 513	20 395	20 886	22 951	91 Libraries, archives, museums and other cultural activities
92	Дејности на коцкање и обложување	18 188	19 815	20 916	20 743	92 Gambling and betting activities
93	Спортски, забавни и рекреативни дејности	44 103	42 375	38 657	25 765	93 Sports activities and amusement and recreation activities
О	ДРУГИ УСЛУЖНИ ДЕЈНОСТИ	26 128	27 227	28 399	29 007	S OTHER SERVICE ACTIVITIES
94	Дејности на организации врз база на зачленување	33 894	34 718	37 130	36 540	94 Activities of membership organisations
95	Поправка на компјутери и предмети за лична употреба и за домаќинства	18 497	19 550	23 138	24 918	95 Repair of computers and personal and household goods
96	Други лични услужни дејности	17 606	19 162	21 460	23 757	96 Other personal service activities

Г-07.03.2: Структура на вработените според висината на нето-платата, вкупно, 2019¹⁾

G-07.03.2: Structure of employees according to the net wage amount, total, 2019¹⁾



¹⁾ Вработени што во октомври 2019 година оствариле полн фонд на работно време, односно кои имале од 160 до 200 платени работни часови.

¹⁾ Employees who worked full number of hours in October 2019, i.e. 160 to 200 paid working hours