

Скопје, Даме Груев бр.4, Тел.02/3295-600, П.фах 506, Факс 02/3111-336
е-пошта: publikum@stat.gov.mk веб-страница: www.stat.gov.mk
Skopje, Dame Gruev 4, Phone 3892/3295-600, P. box 506, Fax 3892/3111-336
e-mail: publikum@stat.gov.mk web-page: www.stat.gov.mk

СООПШТЕНИЕ-REPORT

4.1.7.47

ЛИНИЈА НА СИРОМАШТИЈА - POVERTY LINE

Година/ Year XLV
Скопје, 19.07.2007 година/Skopje, 19.07.2007

Сиромаштијата во Република Македонија во периодот 2004-2006 година Poverty in the Republic of Macedonia 2004-2006

I. Релативна сиромаштија во Република Македонија во периодот 2004-2006 година I. Relative poverty in the Republic of Macedonia 2004-2006

Релативна сиромаштија во Република Македонија
во периодот 2004-2006 година

70% од медијалните еквивалентни трошоци

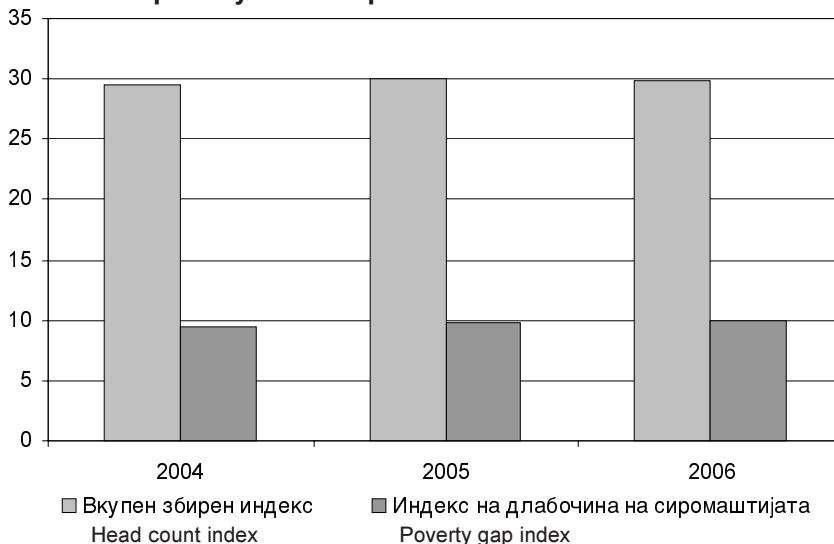
Relative poverty in the Republic of Macedonia 2004-2006

70% of median equivalent expenditures

| | 2004 | | | 2005 | | | 2006 | | | Total |
|--------|--|---|---|--|---|---|--|---|---|-------|
| | Вкупен збирен индекс Head count Index | Индекс на длабочина на сиромаштијата Poverty gap Index | Структура на сиромашните Composition of poor | Вкупен збирен индекс Head count Index | Индекс на длабочина на сиромаштијата Poverty gap Index | Структура на сиромашните Composition of poor | Вкупен збирен индекс Head count Index | Индекс на длабочина на сиромаштијата Poverty gap Index | Структура на сиромашните Composition of poor | |
| Вкупно | 29.6 | 9.4 | 100.0 | 30.0 | 9.7 | 100.0 | 29.8 | 9.9 | 100.0 | Total |

Релативна сиромаштија во Република Македонија во периодот 2004-2006 година

Relative poverty in the Republic of Macedonia 2004-2006



**Релативна сиромаштија според видот на домаќинствата,
2004-2006 година**

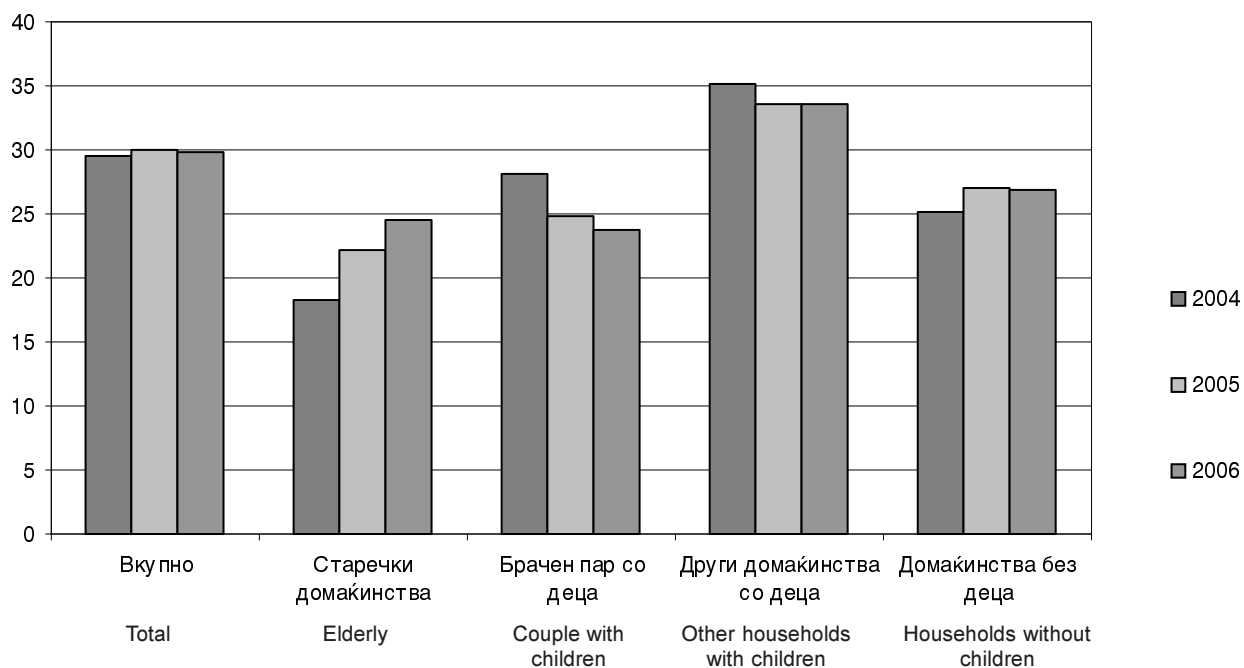
70% од медијалните еквивалентни трошоци
70% of median equivalent expenditures

Relative poverty by type of household, 2004-2006

| | 2004 | | | 2005 | | | 2006 | | | |
|---------------------------|--|---|---|--|---|---|--|---|---|--------------------------------|
| | Вкупен збирен индекс Head count Index | Индекс на длабочина на сиромаштијата Poverty gap Index | Структура на сиромашните Composition of poor | Вкупен збирен индекс Head count Index | Индекс на длабочина на сиромаштијата Poverty gap Index | Структура на сиромашните Composition of poor | Вкупен збирен индекс Head count Index | Индекс на длабочина на сиромаштијата Poverty gap Index | Структура на сиромашните Composition of poor | |
| Вкупно | 29.6 | 9.4 | 100.0 | 30.0 | 9.7 | 100.0 | 29.8 | 9.9 | 100.0 | Total |
| Старечки домаќинства | 18.2 | 5.3 | 3.5 | 22.2 | 5.9 | 3.2 | 24.5 | 6.1 | 2.4 | Elderly |
| Брачен пар со деца | 28.2 | 8.7 | 13.6 | 24.8 | 7.8 | 8.8 | 23.8 | 9.1 | 8.6 | Couple with children |
| Други домаќинства со деца | 35.1 | 11.9 | 52.3 | 33.6 | 11.1 | 57.8 | 33.6 | 12.2 | 56.3 | Other households with children |
| Домаќинства без деца | 25.2 | 7.3 | 30.7 | 27.1 | 8.8 | 30.1 | 26.9 | 7.4 | 32.7 | Households without children |

Релативна сиромаштија според видот на домаќинствата, 2004-2006 година

Relative poverty by type of household, 2004-2006



Релативна сиромаштија во домаќинствата со и без деца до 7 години, 2004-2006 година

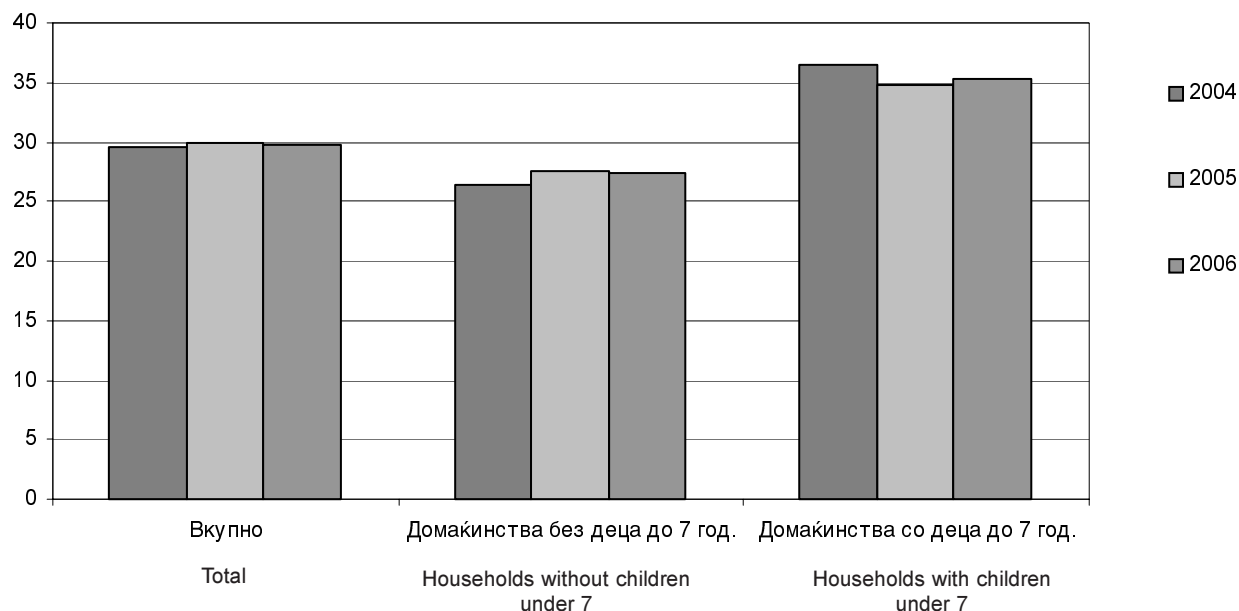
Relative poverty in the households with and without children age under 7, 2004-2006

70% од медијалните еквивалентни трошоци
70% of median equivalent expenditures

| | 2004 | | | 2005 | | | 2006 | | | |
|----------------------------------|----------------------|--------------------------------------|--------------------------|----------------------|--------------------------------------|--------------------------|----------------------|--------------------------------------|--------------------------|-------------------------------------|
| | Вкупен збирен индекс | Индекс на длабочина на сиромаштијата | Структура на сиромашните | Вкупен збирен индекс | Индекс на длабочина на сиромаштијата | Структура на сиромашните | Вкупен збирен индекс | Индекс на длабочина на сиромаштијата | Структура на сиромашните | |
| | Head count Index | Poverty gap Index | Composition of poor | Head count Index | Poverty gap Index | Composition of poor | Head count Index | Poverty gap Index | Composition of poor | |
| Вкупно | 29.6 | 9.4 | 100.0 | 30.0 | 9.7 | 100.0 | 29.8 | 9.9 | 100.0 | Total |
| Домаќинства без деца до 7 години | 26.4 | 8.1 | 61.2 | 27.6 | 8.8 | 61.6 | 27.4 | 8.5 | 64.4 | Households without children under 7 |
| Домаќинства со деца до 7 години | 36.5 | 12.2 | 38.8 | 34.7 | 11.6 | 38.4 | 35.4 | 13.3 | 35.6 | Households with children under 7 |

Релативна сиромаштија во домаќинствата со и без деца до 7 години, 2004-2006 година

Relative poverty in the households with and without children age under 7, 2004-2006



Релативна сиромаштија според бројот на членови во домаќинствата, 2004-2006 година

70% од медијалните еквивалентни трошоци

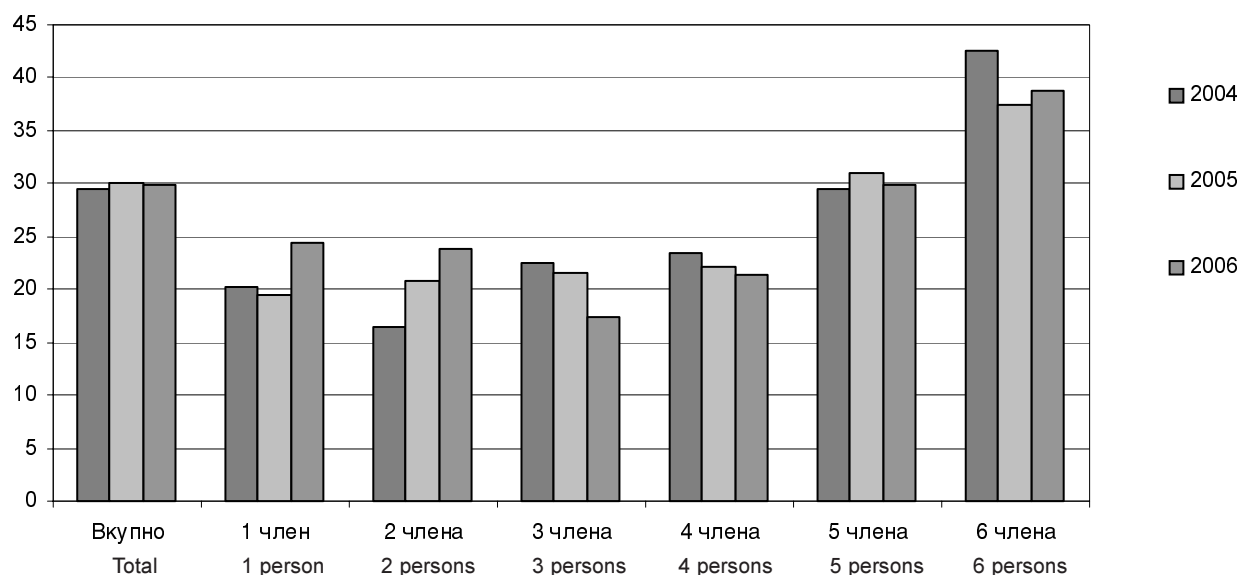
Relative poverty by the size of household, 2004-2006

70% of median equivalent expenditures

| | 2004 | | | 2005 | | | 2006 | | | |
|------------------|--|---|---|--|---|---|--|---|---|--------------------|
| | Вкупен збирен индекс Head count Index | Индекс на длабочина на сиромаштијата Poverty gap Index | Структура на сиромашните Composition of poor | Вкупен збирен индекс Head count Index | Индекс на длабочина на сиромаштијата Poverty gap Index | Структура на сиромашните Composition of poor | Вкупен збирен индекс Head count Index | Индекс на длабочина на сиромаштијата Poverty gap Index | Структура на сиромашните Composition of poor | |
| Вкупно | 29.6 | 9.4 | 100.0 | 30.0 | 9.7 | 100.0 | 29.8 | 9.9 | 100.0 | Total |
| 1 член | 20.2 | 6.8 | 1.1 | 19.6 | 4.5 | 0.5 | 24.3 | 5.8 | 0.5 | 1 person |
| 2 члена | 16.5 | 4.8 | 4.5 | 20.8 | 6.2 | 4.6 | 23.9 | 6.0 | 3.5 | 2 persons |
| 3 члена | 22.5 | 6.3 | 10.1 | 21.6 | 6.0 | 6.7 | 17.4 | 4.9 | 4.5 | 3 persons |
| 4 члена | 23.5 | 6.5 | 21.7 | 22.1 | 6.2 | 16.4 | 21.4 | 6.0 | 18.5 | 4 persons |
| 5 члена | 29.5 | 9.1 | 20.4 | 31.0 | 10.2 | 21.9 | 29.9 | 9.6 | 23.6 | 5 persons |
| 6 члена и повеќе | 42.5 | 15.2 | 42.2 | 37.5 | 13.0 | 50.0 | 38.8 | 14.3 | 49.4 | 6 persons and more |

Релативна сиромаштија според бројот на членови во домаќинствата, 2004-2006 година

Relative poverty by the size of household, 2004-2006



Релативна сиромаштија според возраста на главата на домаќинството, 2004-2006 година

70% од медијалните еквивалентни трошоци

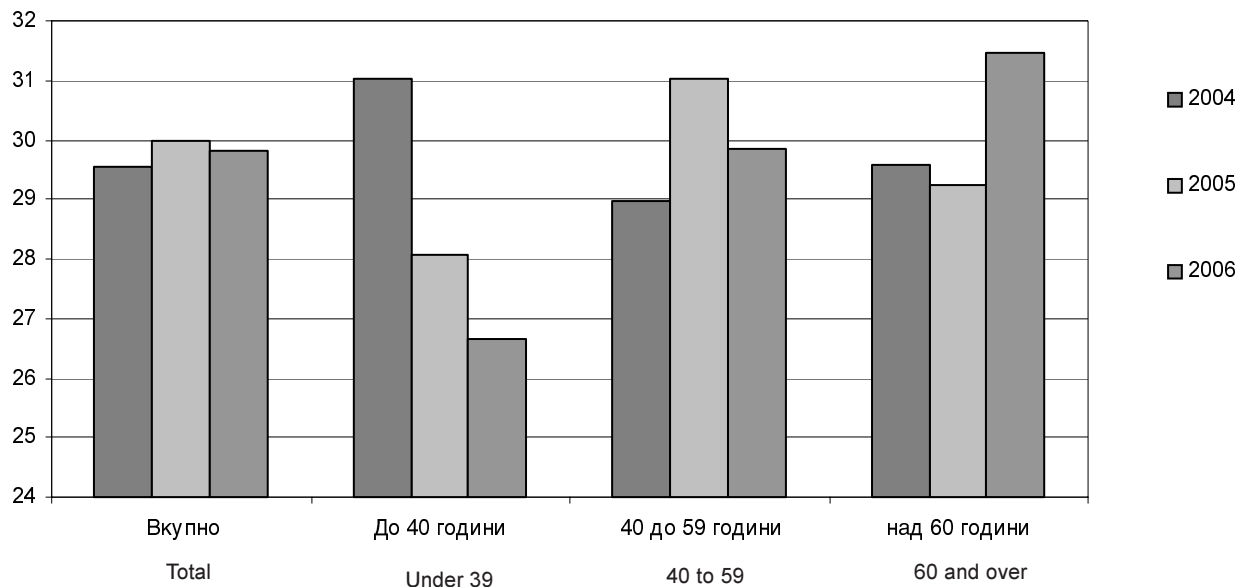
Relative poverty by the age of household head, 2004-2006

70% of median equivalent expenditures

| | 2004 | | | 2005 | | | 2006 | | | |
|-----------------|--|---|---|--|---|---|--|---|---|--------------|
| | Вкупен збирен индекс Head count Index | Индекс на длабочина на сиромаштијата Poverty gap Index | Структура на сиромашните Composition of poor | Вкупен збирен индекс Head count Index | Индекс на длабочина на сиромаштијата Poverty gap Index | Структура на сиромашните Composition of poor | Вкупен збирен индекс Head count Index | Индекс на длабочина на сиромаштијата Poverty gap Index | Структура на сиромашните Composition of poor | |
| Вкупно | 29.6 | 9.4 | 100.0 | 30.0 | 9.7 | 100.0 | 29.8 | 9.9 | 100.0 | Total |
| До 39 години | 31.0 | 9.9 | 20.8 | 28.1 | 9.1 | 15.1 | 26.7 | 10.0 | 13.2 | Under 39 |
| 40 до 59 години | 29.0 | 9.1 | 49.5 | 31.0 | 10.4 | 54.1 | 29.9 | 10.0 | 57.8 | 40 to 59 |
| Над 60 години | 29.6 | 9.5 | 29.7 | 29.3 | 9.0 | 30.9 | 31.5 | 9.8 | 29.0 | 60 and over |

Релативна сиромаштија според возраста на главата на домаќинството, 2004-2006 година

Relative poverty by the age of household head, 2004-2006



Релативна сиромаштија според економскиот статус на членовите на домаќинството, 2004-2006 година

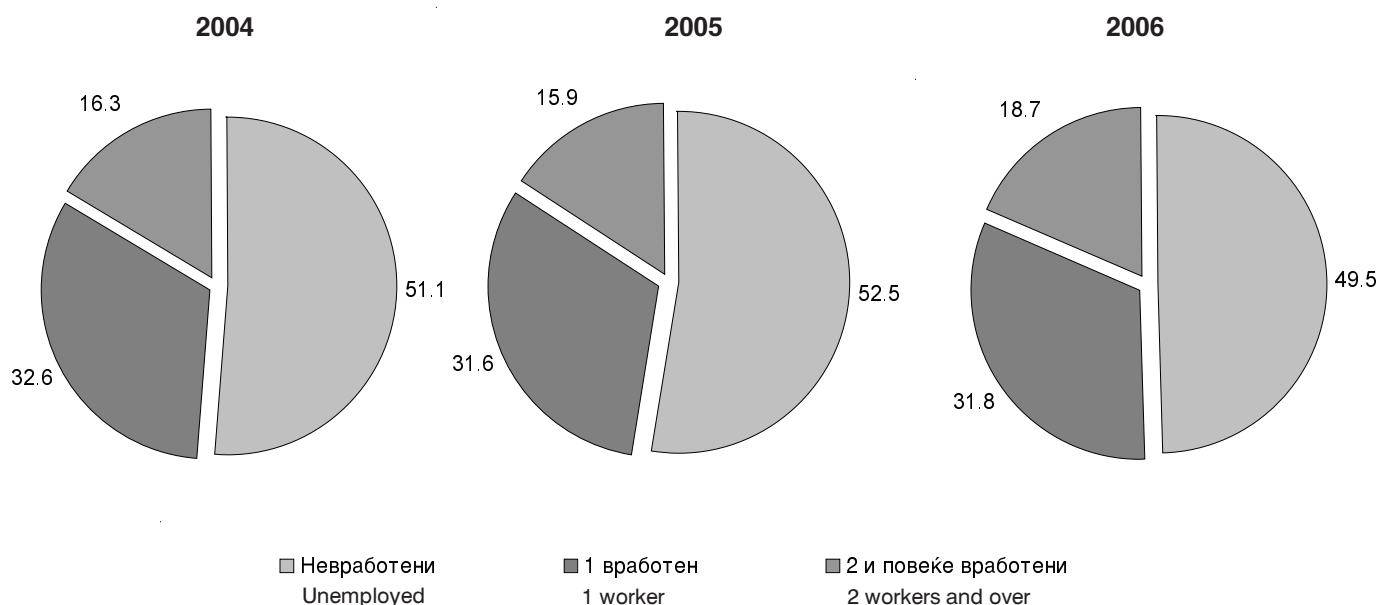
Relative poverty by the economic status of household members, 2004-2006

70% од медијалните еквивалентни трошоци
70% of median equivalent expenditures

| | 2004 | | | 2005 | | | 2006 | | | |
|----------------------|----------------------|--------------------------------------|--------------------------|----------------------|--------------------------------------|--------------------------|----------------------|--------------------------------------|--------------------------|--------------------|
| | Вкупен збирен индекс | Индекс на длабочина на сиромаштијата | Структура на сиромашните | Вкупен збирен индекс | Индекс на длабочина на сиромаштијата | Структура на сиромашните | Вкупен збирен индекс | Индекс на длабочина на сиромаштијата | Структура на сиромашните | |
| | Head count Index | Poverty gap Index | Composition of poor | Head count Index | Poverty gap Index | Composition of poor | Head count Index | Poverty gap Index | Composition of poor | |
| Вкупно | 29.6 | 9.4 | 100.0 | 30.0 | 9.7 | 100.0 | 29.8 | 9.9 | 100.0 | Total |
| Невработени | 39.0 | 13.8 | 51.1 | 41.5 | 14.9 | 52.5 | 40.9 | 14.6 | 49.5 | Unemployed |
| 1 вработен | 27.8 | 8.0 | 32.6 | 28.2 | 8.3 | 31.6 | 28.1 | 8.9 | 31.8 | 1 worker |
| 2 и повеќе вработени | 18.1 | 4.9 | 16.3 | 16.8 | 4.6 | 15.9 | 18.5 | 5.4 | 18.7 | 2 workers and over |

Структура на релативната сиромаштија според економскиот статус на членовите на домаќинството, 2004-2006 година

Structure of Relative poverty by the economic status of household members, 2004-2006



Релативна сиромаштија на домаќинствата според местото на живеење, по региони, 2004-2006 година

70% од медијалните еквивалентни трошоци

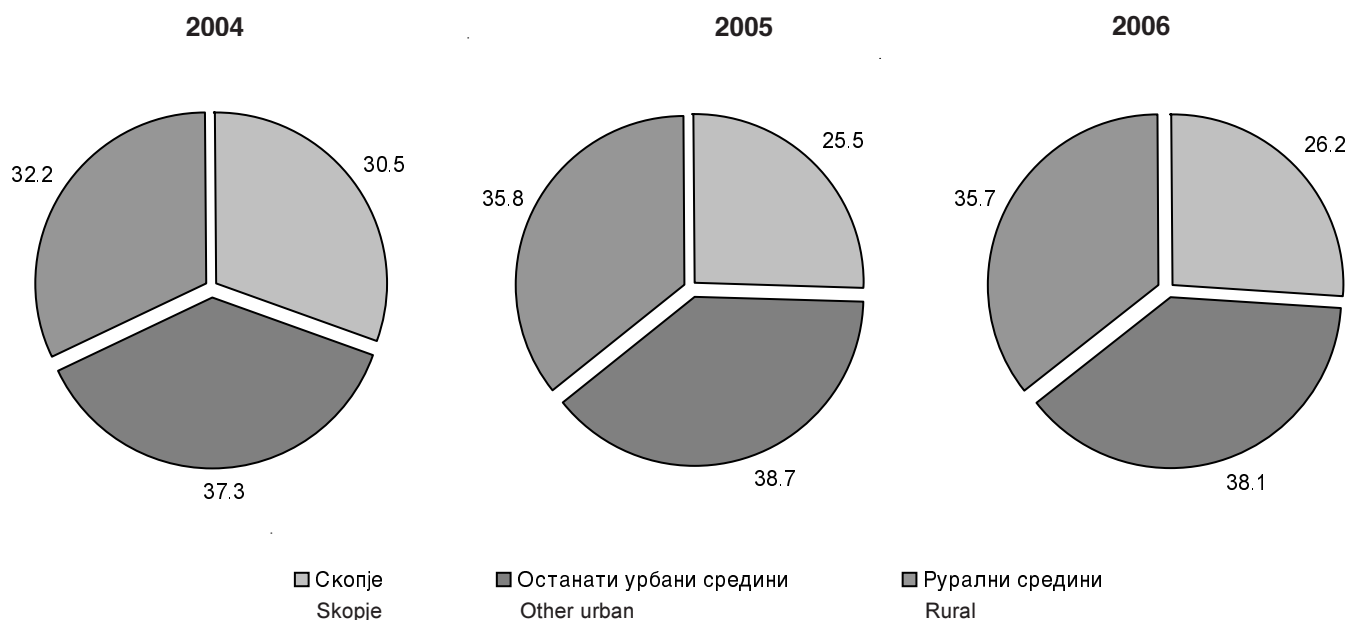
Relative poverty by region, 2004-2006

70% of median equivalent expenditures

| | 2004 | | | 2005 | | | 2006 | | | |
|-------------------------|--|---|---|--|---|---|--|---|---|--------------|
| | Вкупен збирен индекс Head count Index | Индекс на длабочина на сиромаштијата Poverty gap Index | Структура на сиромашните Composition of poor | Вкупен збирен индекс Head count Index | Индекс на длабочина на сиромаштијата Poverty gap Index | Структура на сиромашните Composition of poor | Вкупен збирен индекс Head count Index | Индекс на длабочина на сиромаштијата Poverty gap Index | Структура на сиромашните Composition of poor | |
| Вкупно | 29.6 | 9.4 | 100.0 | 30.0 | 9.7 | 100.0 | 29.8 | 9.9 | 100.0 | Total |
| Скопје | 32.4 | 10.3 | 30.5 | 30.9 | 10.2 | 25.5 | 30.4 | 10.6 | 26.2 | Skopje |
| Останати урбани средини | 28.4 | 9.6 | 37.3 | 29.0 | 10.0 | 38.7 | 29.0 | 9.8 | 38.1 | Other urban |
| Рурални средини | 28.6 | 8.4 | 32.2 | 30.5 | 9.1 | 35.8 | 30.3 | 9.5 | 35.7 | Rural |

Структура на релативната сиромаштија на домаќинствата според местото на живеење, по региони, 2004-2006 година

Structure of Relative poverty by region, 2004-2006



Релативна сиромаштија според образованието на главата на домаќинството, 2004-2006 година

70% од медијалните еквивалентни трошоци

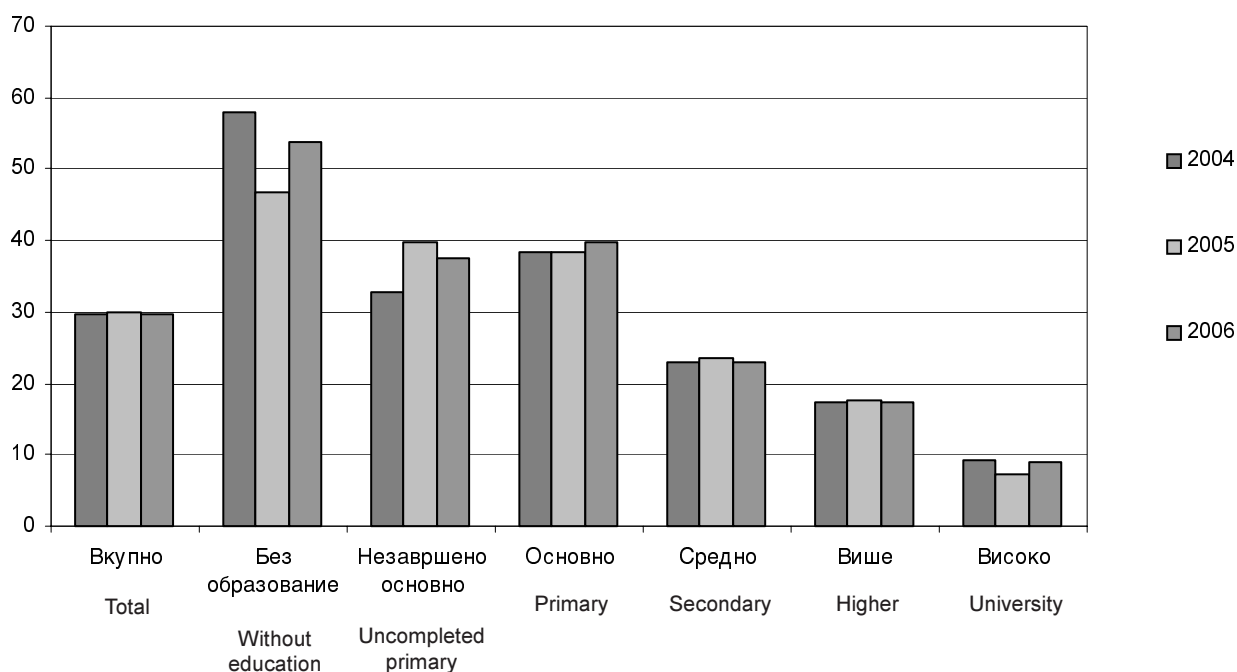
Relative poverty by the education of household head, 2004-2006

70% of median equivalent expenditures

| | 2004 | | | 2005 | | | 2006 | | | |
|--------------------|----------------------|--------------------------------------|--------------------------|----------------------|--------------------------------------|--------------------------|----------------------|--------------------------------------|--------------------------|---------------------|
| | Вкупен збирен индекс | Индекс на длабочина на сиромаштијата | Структура на сиромашните | Вкупен збирен индекс | Индекс на длабочина на сиромаштијата | Структура на сиромашните | Вкупен збирен индекс | Индекс на длабочина на сиромаштијата | Структура на сиромашните | |
| | Head count Index | Poverty gap Index | Composition of poor | Head count Index | Poverty gap Index | Composition of poor | Head count Index | Poverty gap Index | Composition of poor | |
| Вкупно | 29.6 | 9.4 | 100.0 | 30.0 | 9.7 | 100.0 | 29.8 | 9.9 | 100.0 | Total |
| Без образование | 57.9 | 17.1 | 5.4 | 46.8 | 17.7 | 5.6 | 53.9 | 21.0 | 4.8 | Without education |
| Незавршено основно | 32.8 | 11.7 | 14.8 | 39.9 | 13.0 | 18.4 | 37.6 | 13.6 | 15.1 | Uncompleted primary |
| Основно | 38.4 | 12.7 | 45.8 | 38.2 | 13.0 | 41.5 | 39.8 | 14.1 | 43.9 | Primary |
| Средно | 22.9 | 6.7 | 29.3 | 23.4 | 7.1 | 30.1 | 22.8 | 6.7 | 31.7 | Secondary |
| Више | 17.4 | 4.6 | 2.7 | 17.6 | 4.9 | 2.7 | 17.4 | 4.6 | 2.6 | Higher |
| Високо | 9.1 | 2.1 | 1.9 | 7.3 | 1.7 | 1.7 | 8.9 | 2.3 | 2.0 | University |

Релативна сиромаштија според образованието на главата на домаќинството, 2004-2006 година

Relative poverty by the education of household head, 2004-2006



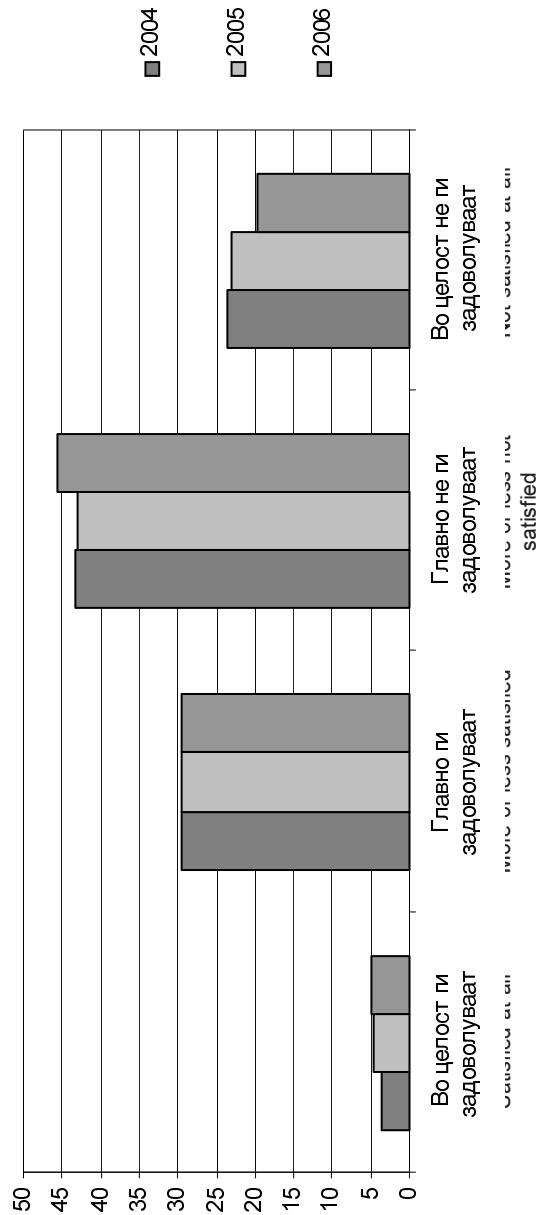
II. Субјективна сиромаштија во Република Македонија во периодот 2004-2006 година II. Subjective poverty in the Republic of Macedonia, 2004-2006

Субјективни мислења на домаќинствата дали со месечните приходи ги задоволуваат потребите
Subjective opinion about the possibility to make ends meet

Структура
Structure

| | 2004 | | | | 2005 | | | | 2006 | | | | Total |
|------------------------------|------------------------------------|------------------------------|-------------------|-----------------------------------|------------------------------------|------------------------------|-------------------|-----------------------------------|------------------------------------|------------------------------|-------------------|-----------------------------------|----------------------------|
| | Сите домаќинства All households | Земјорделски Agricultural | Мешовити Mixed | Неземјорделски Nonagricultural | Сите домаќинства All households | Земјорделски Agricultural | Мешовити Mixed | Неземјорделски Nonagricultural | Сите домаќинства All households | Земјорделски Agricultural | Мешовити Mixed | Неземјорделски Nonagricultural | |
| | 100.0 | 100.0 | 100.0 | 100.0 | 100.0 | 100.0 | 100.0 | 100.0 | 100.0 | 100.0 | 100.0 | 100.0 | |
| Вкупно | 100.0 | 100.0 | 100.0 | 100.0 | 100.0 | 100.0 | 100.0 | 100.0 | 100.0 | 100.0 | 100.0 | 100.0 | 100.0 |
| Во целост ги задоволуваат | 3.7 | 2.2 | 2.9 | 4.1 | 4.6 | 5.1 | 2.3 | 5.3 | 5.0 | 1.9 | 4.3 | 5.4 | Satisfied at all |
| Главно ги задоволуваат | 29.5 | 20.0 | 27.9 | 30.7 | 29.5 | 17.4 | 27.4 | 30.7 | 29.6 | 16.1 | 25.3 | 31.8 | More or less satisfied |
| Главно не ги задоволуваат | 43.3 | 50.3 | 49.0 | 40.8 | 43.0 | 48.9 | 48.8 | 40.7 | 45.5 | 55.4 | 53.0 | 42.5 | More or less not satisfied |
| Во целост не ги задоволуваат | 23.5 | 27.6 | 20.2 | 24.4 | 23.0 | 28.6 | 21.4 | 23.3 | 19.8 | 26.6 | 17.4 | 20.3 | Not satisfied at all |

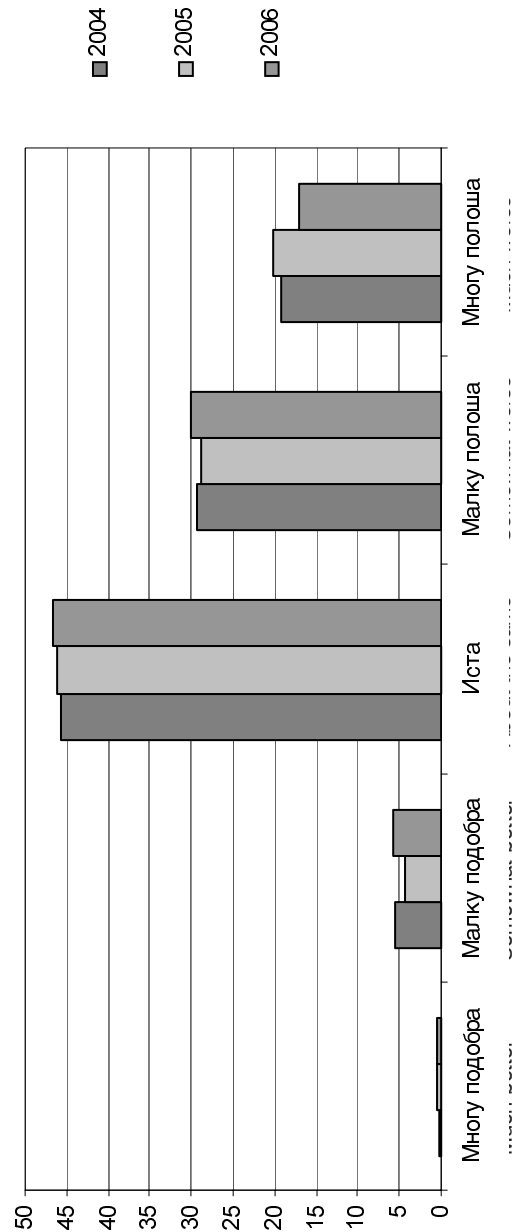
Субјективна сиромаштија во Република Македонија
- задоволување на потребите од месечни приходи за сите домаќинства -



Субјективна споредба на тековната финансиска состојба на домаќинствата со онаа од пред една година
Subjective opinion about the current financial situation compared with situation from previous year

| | 2004 | | | | 2005 | | | | 2006 | | | | Total | |
|---------------|-----------------------------------|-----------------------------|-------------------|----------------------------------|-----------------------------------|-----------------------------|-------------------|----------------------------------|-----------------------------------|-----------------------------|-------------------|----------------------------------|--------------|-----------------|
| | Сите домаќинства All household | Земјоделски Agricultural | Мешовити Mixed | Неземјоделски Nonagricultural | Сите домаќинства All household | Земјоделски Agricultural | Мешовити Mixed | Неземјоделски Nonagricultural | Сите домаќинства All household | Земјоделски Agricultural | Мешовити Mixed | Неземјоделски Nonagricultural | | |
| Вкупно | 100.0 | 100.0 | 100.0 | 100.0 | 100.0 | 100.0 | 100.0 | 100.0 | 100.0 | 100.0 | 100.0 | 100.0 | 100.0 | |
| Многу подобра | 0.3 | 0.5 | 0.4 | 0.2 | 0.5 | 0.6 | 0.2 | 0.7 | 0.6 | 0.2 | 0.4 | 0.7 | 0.7 | Much better |
| Малку подобра | 5.5 | 4.9 | 4.6 | 5.9 | 4.3 | 4.0 | 2.6 | 4.9 | 5.8 | 2.6 | 6.8 | 5.6 | 5.6 | Somewhat better |
| Иста | 45.7 | 31.9 | 44.0 | 47.1 | 46.2 | 42.7 | 44.4 | 47.0 | 46.5 | 44.4 | 43.4 | 47.9 | 47.9 | About the same |
| Малку полоша | 29.3 | 37.8 | 33.6 | 27.2 | 28.8 | 31.7 | 33.1 | 27.2 | 30.1 | 33.1 | 32.7 | 29.2 | 29.2 | Somewhat worse |
| Многу полоша | 19.3 | 24.9 | 17.3 | 19.6 | 20.1 | 21.0 | 19.6 | 20.2 | 17.0 | 19.6 | 16.7 | 16.6 | 16.6 | Much worse |

Субјективна сиромаштија во Република Македонија
- тековната финансиска состојба споредена со онаа од пред 1 година
за сите домаќинства -

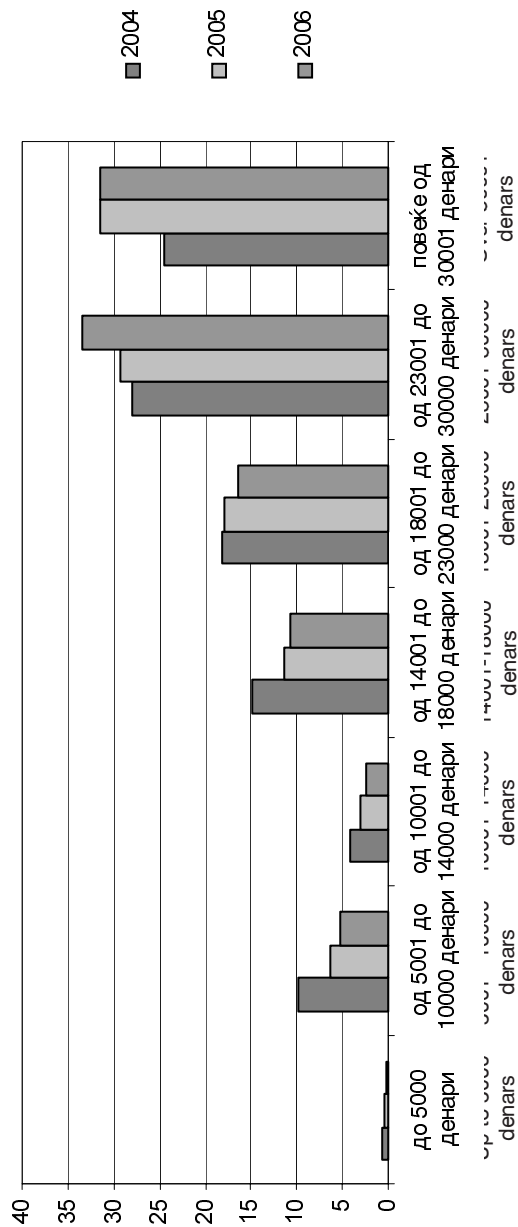


Субјективни мислења на домаќинствата за минималните потребни месечни парични средства за нормален живот
Subjective opinion about the level of minimum monthly monetary incomes needed to make ends meet

Структура
 Structure

| | 2004 | | | | 2005 | | | | 2006 | |
|--------------------------|-----------------------------------|-------------------|----------------------------------|-----------------------------------|-------------------|----------------------------------|-----------------------------------|-----------------------------|----------------------------------|----------------------|
| | Сите домаќинства All household | Мешовити Mixed | Неземјорелски Nonagricultural | Сите домаќинства All household | Мешовити Mixed | Неземјорелски Nonagricultural | Сите домаќинства All household | Земјорелски Agricultural | Неземјорелски Nonagricultural | Total |
| Вкупно | 100.0 | 100.0 | 100.0 | 100.0 | 100.0 | 100.0 | 100.0 | 100.0 | 100.0 | 100.0 |
| До 5000 денари | 0.7 | 0.4 | 0.8 | 0.5 | 0.6 | 0.5 | 0.3 | 0.6 | 0.3 | 0.3 |
| Од 5001 до 10000 денари | 9.8 | 10.0 | 9.7 | 6.4 | 12.0 | 6.1 | 5.3 | 7.0 | 4.8 | 5001 - 10000 denars |
| Од 10001 до 14000 денари | 4.1 | 4.2 | 4.0 | 3.2 | 1.3 | 3.3 | 2.3 | 3.7 | 2.1 | 10001 - 14000 denars |
| Од 14001 до 18000 денари | 14.9 | 17.4 | 13.5 | 11.4 | 19.2 | 10.7 | 10.8 | 20.0 | 10.2 | 14001 - 18000 denars |
| Од 18001 до 23000 денари | 18.0 | 21.7 | 16.3 | 17.9 | 16.0 | 17.2 | 16.5 | 21.6 | 15.3 | 18001 - 23000 denars |
| Од 23001 до 30000 денари | 27.9 | 29.7 | 27.6 | 29.2 | 35.0 | 28.8 | 33.4 | 32.3 | 33.7 | 23001 - 30000 denars |
| Повеќе од 30001 денари | 24.5 | 16.6 | 28.1 | 31.5 | 15.9 | 33.4 | 31.4 | 14.9 | 33.7 | Over 30001 denars |

Субјективна сиромаштија во Република Македонија
 - минимални потребни месечни парични средства за нормален живот
 за сите домаќинства -



Методолошки објаснувања и дефиниции

Сиромаштија

Имајќи ја предвид ориентираноста на македонската статистика кон меѓународните стандарди и потребата од обезбедување на меѓународно споредливи податоци, како појдовна дефиниција за сиромаштијата се користи дефиницијата на Еуростат¹⁾.

"Како сиромашни се сметаат лица, семејства и групи на лица чии ресурси (материјални, културни и социјални) се на такво ниво кое ги исклучува од минимално прифатливиот начин на живеење во земјата во која живеат".

Линии на сиромаштија

Линијата на сиромаштија е дефинирана како ниво на животен стандард, што треба да се достигне за едно лице/домаќинство да не биде класифицирано како сиромашно.

- Релативна линија на сиромаштија - релативен стандард на опстојување определен како неопходно ниво на трошоци;

- Субјективна линија на сиромаштија - субјективен стандард на опстојување врз база на мислењата изразени од целата популација за нивото на приходите неопходни за да се одбегне сиромаштијата.

Мерна единица

Примарна единица за мерење на сиромаштијата е лицето.

Еквивалентна скала

За да се овозможи споредливост на домаќинствата кои се разликуваат според големината и демографскиот состав неопходно е да се користат еквивалентните скали, како еден вид дефлатор кој ги изедначува тие разлики. Постојат повеќе видови еквивалентни скали кои се применуваат при пресметката на линијата на сиромаштија, но Државниот завод за статистика ја користи OECD еквивалентната скала. Според оваа еквивалентна скала сите членови на домаќинството добиваат одредени коефициенти и тоа:

- за прв возрасен 1.0
- втор возрасен 0.7
- дете 0.5

1) Статистички уред на земјите од Европската унија

Пресметување на релативната линија на сиромаштија

При пресметувањето на релативната линија на сиромаштија се користи концептот на расходите. Според него, земени се предвид сите расходи за прехранбените и непрехранбените производи и услуги, а вклучена е вредноста на потрошувачката од сопствено производство. Во потрошувачката не се вклучени расходите што имаат карактер на трансфери како членарини, придонеси, подароци, враќање на долгови и заштеди. Исто така не се вклучени и расходите што имаат карактер на инвестиции како купувањето и инвестирањето во сопствени станови од причина што тие не го сочинуваат егзистенционалниот буџет.

По утврдувањето на вкупните трошоци на домаќинството и коефициентот на еквивалентни единици по домаќинство, се утврдуваат трошоците по еквивалент возрасен. Најадекватен показател на централната тенденција во дистрибуцијата на расходот е медијалната средина. Таа го претставува расходот на средишното лице во низата. По утврдувањето на медијалниот еквивалентен трошок (трошок по еквивалентен возрасен на средишното лице во низата) се пристапува кон утврдување на линијата на сиромаштија која се поставува на нивото од 70% од медијалниот еквивалентен трошок.

Врз основа на утврдените нивоа на линија на сиромаштија пресметан е процентот на лица чии трошоци се под нивото од 70% од медијалниот еквивалентен трошок.

Индекси на сиромаштија

Вкупен збирен индекс - процент на лица кои живеат под линијата на сиромаштијата.

Индекс на длабочината на сиромаштијата - просечен пропорционален недостиг на расходи за целата популација (наместо на сите сиромашни лица).

Извори на податоци за пресметка на линијата на сиромаштија

Анкетата за потрошувачка на домаќинствата која се спроведува во Државниот завод за статистика, е најважен извор на податоци за пресметка на линијата на сиромаштија и за анализа на животниот стандард.

Единица на набљудување во оваа Анкета, според планот на примерокот, е секое избрано самечко или повеќечлено домаќинство. Домаќинството се дефинира како семејна или друга заедница на лица кои заедно живеат и заеднички ги трошат своите приходи за подмирување на основните животни потреби. Според социоекономската категорија во Анкетата за потрошувачка на домаќинствата се определуваат три вида на домаќинства:

- земјоделско домаќинство е домаќинство кое има сопствено земјоделско стопанство, сите членови на домаќинството работат на него како земјоделци и немаат никакви други приходи освен од земјоделството;
- мешовито домаќинство е домаќинство кое има сопствено земјоделско стопанство и кое покрај приходите од земјоделството има и приходи по друг основ (пензии, плати, социјална помош и сл.);
- неземјоделско домаќинство е она домаќинство кое нема земјоделско стопанство и остварува приходи по сите други основи освен од земјоделска дејност.

Со Анкетата се прибираат податоци за приходите, расходите и потрошувачката на домаќинствата, како и за некои немонетарни показатели за квалитетот на животниот стандард (податоци за станот, условите за домување, снабденоста на домаќинствата со трајни потрошни добра, субјективното мислење на домаќинствата за нивната финансиска состојба и можноста за задоволување на некои потреби и сл.). Анкетата се спроведува со годишна периодика на територијата на целата земја.

Соопштението е подготвено во Одделението за животен стандард

Methodological explanations and definitions

Poverty

Having in mind orientation of Macedonian Statistics to international standards and need of providing internationally compared data, as starting definition for poverty is used definition of Eurostat.

"The poor shall be taken to mean persons, families, and groups of persons whose resources (material, cultural and social) are so limited as to exclude them from minimum acceptable way of life in the Member State in which they live".

Poverty lines

Poverty line is defined as a level of living standard, which should to be attained for one person/household to not be classified as poor.

- relative poverty line (relative standard of subsistence determined as necessity level of expenditures);
- subjective poverty line (subjective standard of subsistence based on opinion of whole population for level of income necessity to avoid poverty).

Measurement unit

Primary measurement unit of poverty is the person.

Equivalence scale

In order to compare households, which have different size and demographic composition, it is necessary to use equivalence scales, as deflator that equalize those differences. There are many types of equivalent scales used for calculation of poverty line, but State Statistical Office of the Republic of Macedonia use OECD equivalent scale. According to this scale all members of the household have certain coefficients:

- for first adult 1.0
- second and other adult 0.7
- child 0.5

Calculation of relative poverty line

Expenditures concept is used for calculation of relative poverty line. According this concept, all expenditures for food and non-food products and services are taking account and also value of consumption from own production. Transfer expenditures such as membership fees, taxes, gifts, repayments and savings are not included in consumption. Also, investments such as buying and capital investment in private houses are not included because they are not part of existential budget.

After determination of total household expenditures and coefficient of equivalence units by household, expenditures by equivalent adult are calculated. The most adequate indicator of central tendency in the expenditure distribution is the median. The median shows the expenditures of central person in the line. When median equivalent expenditure is calculated then poverty line is determined as 70% of the median equivalent expenditure.

On base of determinate levels of poverty line, is calculated the percentage of persons whose expenditures are below the level of 70% of the median equivalent expenditure.

Poverty Indices

Head count index- percent of the persons living below the poverty line.

Poverty gap index- average proportionate expenditures shortfall for the total population (instead of all poor persons).

Data sources for calculation of the poverty line

Household Budget Survey conducted in the State Statistical Office of the Republic of Macedonia is most important source of data for calculation of the poverty line and analysis of living standard.

An observation unit from this Survey is each household for single person or a household comprising more members that has been selected according to the sample plan. The household is defined as a family or any other community of people who live and spend their incomes together in order to cover their basic costs. According socio-economic category, in Household Budget Survey three types of households are determined:

- an agricultural household is household with its own agricultural holding and all its members are engaged on the holding as agricultural workers and none of them has no other any incomes except from the agriculture;
- a mixed household is the household with its own agricultural holding and besides incomes from agriculture has other incomes (pensions, wages, social benefits etc.)
- non-agricultural household is household which do not possess own agricultural holding can earn all kinds of incomes except form agriculture.

With this Survey are collected data for incomes, expenditures and consumption of the household as well as for non monetary indicators for the quality of living standard (data about dwelling, housing, supply of durable goods, subjective opinion of the household for their financial situation and possibility to make ends meet etc.) The Survey is conducted on the whole territory of the Republic of Macedonia with annual periodicity.

The Report is prepared in the Department of Living Standard