

07. Пазар на трудот

07. Labour Market

07. Пазар на трудот

07.01. Вработеност

Методолошки објаснувања.....267

T-07.01.1: Вработени по сектори и оддели на дејност 268

G-07.01.1: Вработени по пол во Република Македонија 271

07.02. Анкета за работната сила

Методолошки објаснувања.....272

T-07.02.1: Работоспособно население според економската активност 274

G-07.02.1: Невработени лица според возраст, 2013 274

T-07.02.2: Работоспособно население според економската активност, 2010-2013 275

T-07.02.3: Работна сила според школската подготовка, 2010-2013 277

T-07.02.4: Стапки на активност на населението на возраст од 15 години и повеќе, 2010-2013 278

T-07.02.5: Вработени според занимањето ¹⁾, 2011-2013 279

T-07.02.6: Вработени според статусот во вработеноста, 2010- 2013..... 281

T-07.02.7: Невработени според должината на невработеноста, 2010-2013 282

07.03. Плати

Методолошки објаснувања.....283

T-07.03.1: Индекси на просечната исплатена номинална и реална нето-плата по вработен и трошоци на животот 284

G-07.03.1: Индекси на просечната исплатена номинална и реална нето-плата по вработен и трошоци на животот 284

T-07.03.2: Просечна исплатена нето-плата по вработен по сектори и оддели на дејност 285

G-07.03.2: Структура на вработените според висината на нето-платата, вкупно, 2013¹⁾ 290

07. Labour Market

07.01. Employment

Notes on methodology267

T-07.01.1: Employees by sections and divisions of activity 268

G-07.01.1: Employees by gender to the republic of Macedonia 271

07.02. Labour Force Survey

Notes on methodology273

T-07.02.1: Working age population by economic activity 274

G-07.02.1: Unemployed persons by age, 2013..... 274

T-07.02.1: Working age population by economic activity, 2010-2013..... 275

T-07.02.3: Labour force by by educational attainment, 2010-2013 277

T-07.02.4: Activity rates of the population aged 15 years and over, 2010-2013 278

T-07.02.5: Employed persons by occupation¹⁾, 2011-2013 279

T-07.02.6: Employed by status in employment, 2010-2013 281

T-07.02.7: Unemployed persons by duration of unemployment, 2010-2013 282

07.03. Wages

Notes on methodology283

T-07.03.1: Indices of the average nominal and real net wage paid per employee and consumer price indices 284

G-07.03.1: Indices of the average nominal and real net wage paid per employee and consumer price indices 284

T-07.03.2: Average net wage paid per employee by sections and divisions of activity 285

G-07.03.2: Structure of employees according to the net wage amount, total, 2013¹⁾ 290

Методолошки објаснувања

Извори и методи за прибирање на податоците

Податоците за бројот на вработени, прикажани во Годишникот, се добиени врз основа на "Извештајот за вработени и плати" што се прибира од избрани деловни субјекти како и од нивните единици во состав кои вршат дејност во различни општини во Република Македонија.

Опфат

Од 2003 година, полугодишното истражување за вработени и плати, Труд.1, премина од полугодишна во годишна периодика на спроведување и обработка. Со ова истражување се опфаќаат деловните субјекти од сите облици на сопственост. Во 2004 година, за првпат, во бројот на вработените се вклучени и вработените од Министерството за одбрана и Министерството за внатрешни работи.

При спроведувањето на Годишното истражување за вработените и платите, се применува т.н. "територијален принцип на набљудување" со кој општината е земена како основна територијална единица. Тоа значи дека доколку деловниот субјект има свои деловни или работни единици надвор од територијата на општината каде што е седиштето на деловниот субјект, во својот извештај не прикажува податоци за овие свои единици, бидејќи тие се должни да достават свој посебен извештај. Деловната или работната единица ја прикажува дејноста што ја извршува, а не дејноста на деловниот субјект на кој припаѓа.

Дефиниции

Под поимот "вработени" се подразбираат сите лица кои имаат заснован работен однос со деловниот субјект, без оглед дали работат на неопределено или на определено работно време, како и тоа дали работат полно или покусо од полното работно време.

Во бројот на вработените не се вклучени лицата кои самостојно вршат дејност-професија, како и индивидуалните земјоделци.

Notes on methodology

Sources and methods of data collection

Data on employees listed in the Yearbook are obtained from the "Report on Employees and Wages", which is gathered from business entities and from their working units which perform activity in different municipalities in the Republic of Macedonia.

Scope

In 2003, the periodicity of the Survey on Employees and Wages was changed from semi-annual to annual. This survey covers business entities of all types of ownership. In 2004, for the first time, the number of employees included the employees of the Ministry of Defence and the Ministry of Internal Affairs.

The annual survey on employees and wages is conducted according to the "territorial principle", where the municipality is taken as the basic territorial unit. If the business entity has subsidiaries or working units outside the municipal territory where the head office is located, then its reports do not include data for such units, since they have to deliver their own particular report. The subsidiary or working unit presents the activity which it has performed, but not the activity of the business entity it belongs to.

Definitions

Employees are considered to be anyone officially employed by business entities, regardless of whether the position is for an indefinite or definite period, and regardless of whether the individual is employed full or part-time.

The number of employees does not include persons who work in their own business or professional practice, as well as individual farmers.

T-07.01.1: Вработени по сектори и оддели на дејност

T-07.01.1: Employees by sections and divisions of activity

	2011	2012	2013		
	ВКУПНО	458 873	474 398	483 447	TOTAL
A	ЗЕМЈОДЕЛСТВО, ШУМАРСТВО И РИБАРСТВО	12 394	12 348	12 649	A AGRICULTURE, FORESTRY AND FISHING
01	Растително и животинско производство, лов и услужни дејности поврзани со нив	9 734	9 891	10 128	01 Crop and animal production, hunting and related service activities
02	Шумарство и искористување на шуми	2 518	2 315	2 376	02 Forestry and logging
03	Рибарство и аквакултура	142	142	145	03 Fishing and aquaculture
B	РУДАРСТВО И ВАДЕЊЕ НА КАМЕН	3 989	4 382	4 146	B MINING AND QUARRYING
05	Вадење на јаглен и лигнит	80	67	77	05 Mining of coal and lignite
07	Вадење на руди на метал	2 131	2 463	2 351	07 Mining of metal ores
08	Вадење на други руди и камен	1 643	1 716	1 614	08 Other mining and quarrying
09	Помошни услужни дејности во рударството	135	136	104	09 Mining support service activities
C	ПРЕРАБОТУВАЧКА ИНДУСТРИЈА	100 878	101 132	104 214	C MANUFACTURING
10	Производство на прехранбени производи	14 187	14 735	14 937	10 Manufacture of food products
11	Производство на пијалаци	2 440	2 250	2 344	11 Manufacture of beverages
12	Производство на тутунски производи	3 599	3 196	3 159	12 Manufacture of tobacco products
13	Производство на текстил	3 158	2 712	2 737	13 Manufacture of textiles
14	Производство на облека	32 525	33 360	32 611	14 Manufacture of wearing apparel
15	Производство на кожа и слични производи од кожа	4 154	4 803	4 956	15 Manufacture of leather and related products
16	Преработка на дрво и производи од дрво и плута, освен мебел, производство на предмети од слама и плетарски материјал	2 349	2 253	2 257	16 Manufacture of wood and of products of wood and cork, except furniture; manufacture of articles of straw and plaiting materials
17	Производство на хартија и производи од хартија	1 716	1 487	1 574	17 Manufacture of paper and paper products
18	Печатење и репродукција на снимени медиуми (записи)	2 297	2 380	2 410	18 Printing and reproduction of recorded media
19	Производство на кокс и рафинирани нафтени производи	720	708	705	19 Manufacture of coke and refined petroleum products
20	Производство на хемикалии и хемиски производи	1 094	1 080	1 116	20 Manufacture of chemicals and chemical products
21	Производство на основни фармацевтски производи и фармацевтски препарати	1 092	1 109	1 327	21 Manufacture of basic pharmaceutical products and pharmaceutical preparations
22	Производство на производи од гума и производи од пластични маси	3 684	3 753	3 890	22 Manufacture of rubber and plastic products
23	Производство на други неметални минерални производи	3 442	3 336	3 385	23 Manufacture of other non-metallic mineral products
24	Производство на метали	6 537	6 217	5 991	24 Manufacture of basic metals
25	Производство на фабрикувани метални производи, освен машини и опрема	6 454	6 460	6 471	25 Manufacture of fabricated metal products, except machinery and equipment
26	Производство на компјутерски, електронски и оптички производи	384	350	342	26 Manufacture of computer, electronic and optical products
27	Производство на електрична опрема	2 871	2 559	2 502	27 Manufacture of electrical equipment
28	Производство на машини и уреди, неспомнати на друго место	1 070	1 097	1 242	28 Manufacture of machinery and equipment n.e.c.
29	Производство на моторни возила, приколки и полуприколки	1 104	1 210	3 979	29 Manufacture of motor vehicles, trailers and semi-trailers

T-07.01.1: Вработени по сектори и оддели на дејност

T-07.01.1: Employees by sections and divisions of activity

		2011	2012	2013	
	30 Производство на останата опрема за транспорт	453	487	461	30 Manufacture of other transport equipment
	31 Производство на мебел	3 413	3 507	3 640	31 Manufacture of furniture
	32 Останата производствена индустрија	1 224	1 188	1 249	32 Other manufacturing
	33 Поправка и инсталирање на машини и опрема	911	895	929	33 Repair and installation of machinery and equipment
Г	СНАБДУВАЊЕ СО ЕЛЕКТРИЧНА ЕНЕРГИЈА, ГАС, ПАРЕА И КЛИМАТИЗАЦИЈА	7 711	7 833	8 389	D ELECTRICITY, GAS, STEAM AND AIR CONDITIONING SUPPLY
	35 Снабдување со електрична енергија, гас, пареа и климатизација	7 711	7 833	8 389	35 Electricity, gas, steam and air conditioning supply
Д	СНАБДУВАЊЕ СО ВОДА; ОТСТРАНУВАЊЕ НА ОТПАДНИ ВОДИ, УПРАВУВАЊЕ СО ОТПАД И ДЕЈНОСТИ ЗА САНАЦИЈА НА ОКОЛИНАТА	8 555	9 024	9 575	E WATER SUPPLY; SEWERAGE, WASTE MANAGEMENT AND REMEDIATION ACTIVITIES
	36 Собирање, обработка и снабдување со вода	5 589	5 752	5 984	36 Water collection, treatment and supply
	37 Отстранување на отпадни води	64	74	61	37 Sewerage
	38 Дејности за собирање, обработка и отстранување на отпад; обновување на материјали	2 902	3 095	3 481	38 Waste collection, treatment and disposal activities; materials recovery
	39 Дејности за санација и останати услуги на управување со отпад	-	103	049	39 Remediation activities and other waste management services
Ѓ	ГРАДЕЖНИШТВО	26 106	27 575	26 266	F CONSTRUCTION
	41 Изградба на згради	8 181	9 015	10 049	41 Construction of buildings
	42 Нискоградба	7 110	6 908	5 174	42 Civil engineering
	43 Специјализирани градежни дејности	10 815	11 652	11 043	43 Specialised construction activities
Е	ТРГОВИЈА НА ГОЛЕМО И ТРГОВИЈА НА МАЛО; ПОПРАВКА НА МОТОРНИ ВОЗИЛА И МОТОЦИКЛИ	83 679	87 064	88 213	G WHOLESALE AND RETAIL TRADE; REPAIR OF MOTOR VEHICLES AND MOTORCYCLES
	45 Трговија на големо и на мало со моторни возила и мотоцикли и поправка на моторни возила и мотоцикли	5 130	5 638	5 785	45 Wholesale and retail trade and repair of motor vehicles and motorcycles
	46 Трговија на големо, освен трговија со моторни возила и мотоцикли	19 067	20 446	21 289	46 Wholesale trade, except of motor vehicles and motorcycles
	47 Трговија на мало, освен трговија со моторни возила и мотоцикли	59 482	60 980	61 139	47 Retail trade, except of motor vehicles and motorcycles
Ж	ТРАНСПОРТ И СКЛАДИРАЊЕ	26 453	28 441	28 536	H TRANSPORTATION AND STORAGE
	49 Копнен транспорт и цевоводен транспорт	19 939	21 750	21 984	49 Land transport and transport via pipelines
	51 Воздухопловен транспорт	179	73	19	51 Air transport
	52 Складирање и помошни дејности во превозот	3 827	4 167	4 135	52 Warehousing and support activities for transportation
	53 Поштенски и курирски дејности	2 508	2 451	2 398	53 Postal and courier activities
З	ОБЈЕКТИ ЗА СМЕСТУВАЊЕ И СЕРВИСНИ ДЕЈНОСТИ СО ХРАНА	16 267	18 359	18 225	I ACCOMMODATION AND FOOD SERVICE ACTIVITIES
	55 Објекти за сместување	3 819	4 064	4 110	55 Accommodation
	56 Дејности за подготовка на оброци и служење на храна	12 448	14 295	14 115	56 Food and beverage service activities
С	ИНФОРМАЦИИ И КОМУНИКАЦИИ	9 823	9 972	10 087	J INFORMATION AND COMMUNICATION
	58 Издавачка дејност	1 120	993	990	58 Publishing activities

T-07.01.1: Вработени по сектори и оддели на дејност

T-07.01.1: Employees by sections and divisions of activity

	2011	2012	2013		
59	Филмска дејност, продукција на видео и телевизиска програма и дејности на снимање на звучни записи и музичко издаваштво	408	442	459	59 Motion picture, video and television programme production, sound recording and music publishing activities
60	Емитирање на програма	2 264	2 152	2 016	60 Programming and broadcasting activities
61	Телекомуникации	3 292	3 266	3 519	61 Telecommunications
62	Компјутерско програмирање, консултантски и сродни дејности	2 038	2 446	2 432	62 Computer programming, consultancy and related activities
63	Информативни услужни дејности	701	673	671	63 Information service activities
И	ФИНАНСИСКИ ДЕЈНОСТИ И ДЕЈНОСТИ НА ОСИГУРУВАЊЕ	8 513	8 843	9 266	K FINANCIAL AND INSURANCE ACTIVITIES
64	Финансиско-услужни дејности, освен осигурување и пензиски фондови	6 580	6 729	7 106	64 Financial service activities, except insurance and pension funding
65	Осигурување, реосигурување и пензиски фондови, освен задолжително социјално осигурување	1 315	1 395	1 473	65 Insurance, reinsurance and pension funding, except compulsory social security
66	Помошни дејности кај финансиските услуги и дејностите во осигурувањето	618	719	687	66 Activities auxiliary to financial services and insurance activities
Ј	ДЕЈНОСТИ ВО ВРСКА СО НЕДВИЖЕН ИМОТ	1 714	2 000	2 039	L REAL ESTATE ACTIVITIES
68	Дејности во врска со недвижен имот	1 714	2 000	2 039	68 Real estate activities
К	СТРУЧНИ, НАУЧНИ И ТЕХНИЧКИ ДЕЈНОСТИ	13 783	15 692	16 074	M PROFESSIONAL, SCIENTIFIC AND TECHNICAL ACTIVITIES
69	Правни и сметководствени дејности	6 051	6 884	7 181	69 Legal and accounting activities
70	Управувачки дејности; советување во врска со управувањето	785	844	893	70 Activities of head offices; management consultancy activities
71	Архитектонски дејности и инженерство; техничко испитување и анализа	3 875	4 597	4 651	71 Architectural and engineering activities; technical testing and analysis
72	Научно истражување и развој	613	611	676	72 Scientific research and development
73	Маркетинг (реклама и пропаганда) и истражување на пазарот	930	1 019	915	73 Advertising and market research
74	Останати стручни, научни и технички дејности	1 086	1 294	1 319	74 Other professional, scientific and technical activities
75	Ветеринарни дејности	443	443	439	75 Veterinary activities
Л	АДМИНИСТРАТВНИ И ПОМОШНИ УСЛУЖНИ ДЕЈНОСТИ	13 319	14 610	16 269	N ADMINISTRATIVE AND SUPPORT SERVICE ACTIVITIES
77	Дејности на изнајмување и давање под закуп (лизинг)	463	360	335	77 Rental and leasing activities
78	Дејности на вработување	5 511	6 223	6 943	78 Employment activities
79	Туристички агенции, организатори на патувања (туроператори) и останати резервациски услуги како и дејностите поврзани со нив	803	949	939	79 Travel agency, tour operator reservation service and related activities
80	Заштитни и истражни дејности	3 294	3 396	3 273	80 Security and investigation activities
81	Услуги поврзани со одржување на згради и дејности на уредување и одржување на животната средина и природата	2 315	2 324	2 597	81 Services to buildings and landscape activities
82	Канцелариско-административни и помошни дејности и деловно-помошни дејности	933	1 358	2 182	82 Office administrative, office support and other business support activities

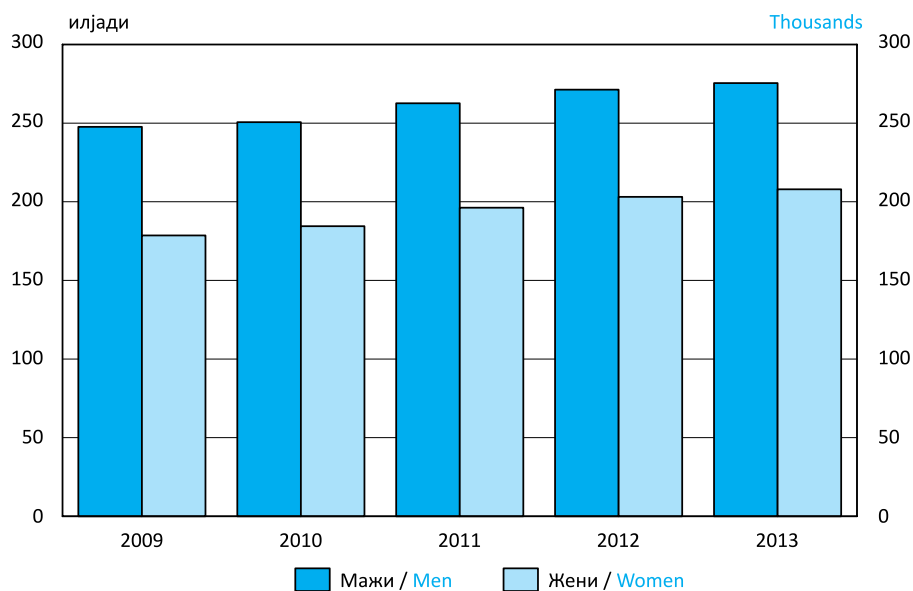
T-07.01.1: Вработени по сектори и оддели на дејност

T-07.01.1: Employees by sections and divisions of activity

		2011	2012	2013		
Љ	ЈАВНА УПРАВА И ОДБРАНА; ЗАДОЛЖИТЕЛНО СОЦИЈАЛНО ОСИГУРУВАЊЕ	43 258	44 006	44 102	O	PUBLIC ADMINISTRATION AND DEFENCE; COMPULSORY SOCIAL SECURITY
84	Јавна управа и одбрана; задолжително социјално осигурување	43 258	44 006	44 102	84	Public administration and defence; compulsory social security
М	ОБРАЗОВАНИЕ	36 099	36 002	36 637	P	EDUCATION
85	Образование	36 099	36 002	36 637	85	Education
Н	ДЕЈНОСТИ НА ЗДРАВСТВЕНА И СОЦИЈАЛНА ЗАШТИТА	32 505	32 775	33 360	Q	HUMAN HEALTH AND SOCIAL WORK ACTIVITIES
86	Дејности за здравствена заштита	27 469	27 547	28 042	86	Human health activities
87	Дејности на социјалната заштита со сместување	622	814	858	87	Residential care activities
88	Дејности на социјалната заштита без сместување	4 414	4 414	4 460	88	Social work activities without accommodation
Њ	УМЕТНОСТ, ЗАБАВА И РЕКРЕАЦИЈА	7 375	7 986	8 806	R	ARTS, ENTERTAINMENT AND RECREATION
90	Креатвни, уметнички и забавни дејности	1 958	2 002	2 102	90	Creative, arts and entertainment activities
91	Библиотеки, архиви, музеи и останати културни дејности	1 225	1 178	1 218	91	Libraries, archives, museums and other cultural activities
92	Дејности на коцкање и обложување	3 110	3 683	4 321	92	Gambling and betting activities
93	Спортски, забавни и рекреативни дејности	1 082	1 123	1 165	93	Sports activities and amusement and recreation activities
О	ДРУГИ УСЛУЖНИ ДЕЈНОСТИ	6 452	6 354	6 594	S	OTHER SERVICE ACTIVITIES
94	Дејности на организации врз база на зачленување	1 663	1 452	1 468	94	Activities of membership organisations
95	Поправка на компјутери и предмети за лична употреба и за домаќинства	1 036	1 054	1 087	95	Repair of computers and personal and household goods
96	Други лични услужни дејности	3 753	3 848	4 039	96	Other personal service activities

Г-07.01.1: Вработени по пол во Република Македонија

G-07.01.1: Employees by gender to the republic of Macedonia



Методолошки објаснувања

Извори и методи за прибирање на податоците

Анкетата за работната сила е еден од основните извори на информации за основните категории на работната сила - вработените, невработените и неактивното население, како и за структурата на овие категории и нивните развојни тенденции. Анкетата за работната сила за првпат беше спроведена во нашата земја во 1996 година. До 2003 година таа се спроведуваше еднаш годишно, а почнувајќи од 2004 година се спроведува континуирано во текот на целата година, со тримесечни пресметки на резултатите.

Анкетата за работната сила се спроведува во согласност со методолошките препораки на Меѓународната организација на трудот (ИЛО) и препораките на Европското статистичко биро (Евростат).

При утврдувањето на конечната концепција на Анкетата се почитувани и специфичностите на Република Македонија во оваа област.

Опфат

Основни единици на набљудување се избраните домаќинства во Република Македонија, и сите лица, членови на избраните домаќинства.

Лицата кои постојано живеат во колективни живеалишта (пензионерски домови, работнички хотели, санаториуми итн.), не се вклучени во истражувањето.

Анкетата за работна сила квартално се спроведува на примерок од 5000 домаќинства на територијата на целата земја.

Дефиниции

Работоспособното население го сочинуваат сите лица на возраст од 15 до 79 години (вклучително и 79). Економски активното население ги вклучува вработените и невработените лица (работна сила).

Како вработени се сметаат лицата на возраст од 15 до 79 години (вклучително и 79) кои:

- за време на извештајната недела работеле за пари (во готово или во натура) или профит, работејќи најмалку 1 час;

- за време на извештајната недела привремено (т.е. поради болест, отсуство, студии, прекин на активност на деловниот субјект итн.) биле отсутни од работното место, но имале работа;

- помагале на семејниот имот или во семејното претпријатие без плата.

Според статусот во вработеноста, вработените се класифицираат на:

- работодавци - лица кои управуваат со сопствен деловен субјект или се сопственици кои работат во сопствен дуќан, или се сопственици на земјоделски имот и вработуваат други лица;

- вработени - лица кои работат во државни институции, деловни субјекти во општествена, мешовита и задружна сопственост или кај приватен работодавец;

- вработени за сопствена сметка - лица кои имаат сопствен деловен субјект, бизнис, самостојно вршат дејност, работат на земјоделски имот со цел да остварат приход, а притоа не вработуваат други лица;

- неплатени семејни работници - лица кои работат без плата во деловен субјект, дуќан или земјоделски имот, во сопственост на некој член од нивното домаќинство.

Како невработени се сметаат лицата на возраст од 15 до 74 години кои ги исполнуваат следните три услови:

- за време на извештајната недела не работеле;

- активно барале работа, т.е. преземале конкретна активност за наоѓање работа;

- биле подготвени да отпочнат со работа во неделата на Анкетата или во наредната недела.

Лицата кои не се вклучени во ниедна од двете категории (вработени и невработени) ја сочинуваат групата на неактивно население, односно оние кои не се во работната сила.

Главни показатели за следење на промените кај работната сила се:

- стапката на активност како учество на работната сила во работоспособното население на возраст од 15 години и повеќе;

- стапката на вработеност како учество на вработените во работоспособното население на возраст од 15 години и повеќе;

- стапката на невработеност како учество на бројот на невработените во вкупната работна сила.

Notes on methodology

Sources and methods of data collection

The Labour Force Survey is one of the basic sources of information on the basic categories of labour force - employed, unemployed, and inactive population, as well as on the structure of these categories and their fluctuations. The Labour Force Survey was carried out for the first time in our country in April 1996. Until 2003, the Labour Force Survey was conducted annually, and since 2004, it is conducted as a continuous survey throughout the year, with quarterly processing of results.

The Labour Force Survey is conducted in accordance with the methodological recommendations of the International Labour Organization (ILO) and the recommendations of the Statistical Office of the European Communities (Eurostat).

The final concept of the Survey was established bearing in mind the specifics of the Republic of Macedonia in this area.

Scope

Basic units of observation are selected households in the Republic of Macedonia, and all persons, members of the selected households.

Persons with a permanent place of residence in collective households (retirement homes, workers' hotels, sanatoriums, etc.) are not covered by the Survey.

Labour Force Survey is conducted on a quarterly sample of 5000 households on the territory of the Republic of Macedonia.

Definitions

Working age population comprises all persons aged from 15 to 79 (including 79).

Economically active population includes the employed and the unemployed persons (labour force).

The persons deemed as employed shall be all persons at the age of 15-79 (including 79), who:

- worked for money (in cash or in kind) or income at least one hour during the reference week;
- during the reference week were temporarily absent from work (due to illness, leave, training, termination of the activity of the business entity, etc.) but had a job;
- were helping on the family property or enterprise without pay.

According to their status in employment, the employed are classified as:

- Employers - persons who manage their own business entity or act as owners employed in their own store, owners of agricultural holdings, employing other persons;
- Employees - persons who work in public administration institutions, business entities in public, mixed and collective ownership, or for a private employer;
- Self-employed - persons who manage their own business entity, business, professional practice or who work on a farm for the purpose of earning a profit, and who do not employ other persons;
- Unpaid family workers - persons who work without pay in a business entity, a store or a farm in owned by another member of their household.

Persons aged between 15 and 74 who satisfy the following three criteria shall be considered unemployed:

- they were without work during the reference week;
- they were active job seekers or have taken concrete activities to find a job;
- they were prepared to start to work in the week of interview or in the following week.

The persons that are not included in any of the two categories (employed and unemployed) constitute the group of those who are not in the labour force, or inactive population.

The main indicators for monitoring the labour force fluctuations are:

- activity rate, as participation of the labour force in the working age population aged 15 years and over;
- employment rate, as participation of the number of employed in the working age population aged 15 years and over;
- unemployment rate as participation of the number of unemployed persons in the total labour force.

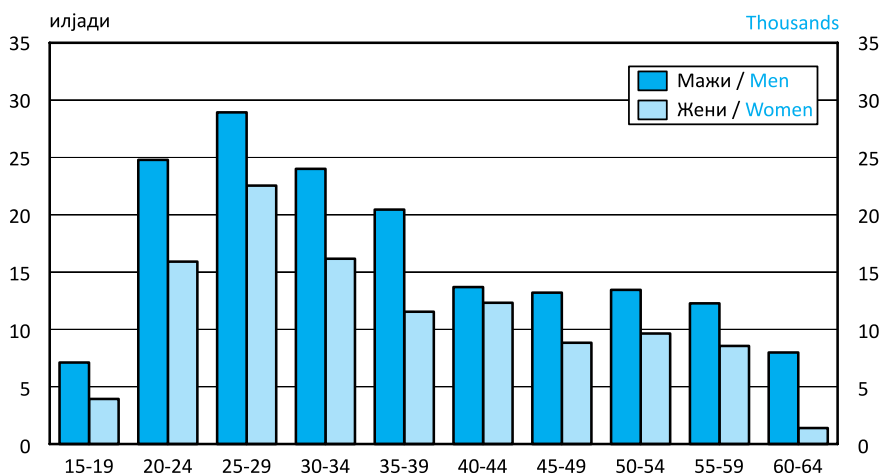
Т-07.02.1: Работоспособно население според економската активност

Т-07.02.1: Working age population by economic activity

	2006	2007	2008	2009	2010	2011	2012	2013	
Активно население									Labour force
Вкупно	891 679	907 138	919 424	928 775	938 294	940 048	943 055	956 057	Total
Мажи	543 830	548 141	561 705	570 698	575 349	569 987	573 498	573 825	Men
Жени	347 849	358 998	357 719	358 077	362 945	370 061	369 558	382 232	Women
Вработени									Employed
Вкупно	570 404	590 234	609 015	629 901	637 855	645 085	650 554	678 838	Total
Мажи	351 974	358 835	373 483	389 332	391 923	388 963	393 092	407 531	Men
Жени	218 431	231 399	235 532	240 569	245 932	256 122	257 462	271 307	Women
Невработени									Unemployed
Вкупно	321 274	316 905	310 409	298 873	300 439	294 963	292 502	277 219	Total
Мажи	191 856	189 306	188 222	181 366	183 426	181 024	180 406	166 294	Men
Жени	129 418	127 599	122 187	117 508	117 013	113 939	112 096	110 925	Women
Неактивно население									Inactive population
Вкупно	726 803	721 496	713 917	710 094	710 228	716 166	726 910	716 403	Total
Мажи	264 692	266 460	255 067	248 789	249 044	258 301	261 789	263 620	Men
Жени	462 111	455 036	458 850	461 305	461 184	457 865	465 121	452 783	Women

Г-07.02.1: Невработени лица според возраст, 2013

G-07.02.1: Unemployed persons by age, 2013



T-07.02.2: Работоспособно население според економската активност, 2010-2013

T-07.02.1: Working age population by economic activity, 2010-2013

Возраст Age	Работна сила / Labour force			Неактивни лица inactive	Работна сила / Labour force			Неактивни лица inactive
	вкупно total	вработени employed persons	невработени unemployed persons		вкупно total	вработени employed persons	невработени unemployed persons	
2011								
Вкупно / Total	940 048	645 085	294 963	716 166	100.0	100.0	100.0	100.0
15-19	20 269	8 386	11 883	132 198	2.2	1.3	4.0	18.5
20-24	80 826	36 838	43 988	81 579	8.6	5.7	14.9	11.4
25-29	129 859	77 103	52 756	34 718	13.8	12.0	17.9	4.8
30-34	131 259	91 814	39 444	25 558	14.0	14.2	13.4	3.6
35-39	121 490	89 758	31 732	27 724	12.9	13.9	10.8	3.9
40-44	116 429	86 111	30 318	31 152	12.4	13.3	10.3	4.3
45-49	113 853	86 948	26 904	31 738	12.1	13.5	9.1	4.4
50-54	103 990	79 053	24 937	37 733	11.1	12.3	8.5	5.3
55-59	80 510	58 559	21 951	48 945	8.6	9.1	7.4	6.8
60-64	34 905	24 306	10 599	69 998	3.7	3.8	3.6	9.8
65 и повеќе / 65 and over	6 659	6 209	451	194 824	0.7	1.0	0.2	27.2
2012								
Вкупно / Total	943 055	650 554	292 502	726 910	100.0	100.0	100.0	100.0
15-19	16 368	6 762	9 605	127 430	1.7	1.0	3.3	17.5
20-24	85 521	40 196	45 325	74 341	9.1	6.2	15.5	10.2
25-29	128 411	75 079	53 332	35 947	13.6	11.5	18.2	4.9
30-34	133 681	94 160	39 521	26 151	14.2	14.5	13.5	3.6
35-39	122 241	86 358	35 883	29 914	13.0	13.3	12.3	4.1
40-44	114 900	86 756	28 144	31 519	12.2	13.3	9.6	4.3
45-49	112 850	86 935	25 915	34 267	12.0	13.4	8.9	4.7
50-54	103 800	79 297	24 503	38 035	11.0	12.2	8.4	5.2
55-59	81 850	60 755	21 095	52 186	8.7	9.3	7.2	7.2
60-64	35 639	27 194	8 444	78 986	3.8	4.2	2.9	10.9
65 и повеќе / 65 and over	7 795	7 061	734	198 133	0.8	1.1	0.3	27.3
2013								
Вкупно / Total	956 057	678 838	277 219	716 403	100.0	100.0	100.0	100.0
15-19	17 734	6 695	11 040	121 384	1.9	1.0	4.0	16.9
20-24	81 928	41 233	40 696	75 158	8.6	6.1	14.7	10.5
25-29	126 943	75 469	51 474	37 552	13.3	11.1	18.6	5.2
30-34	136 361	96 193	40 168	25 532	14.3	14.2	14.5	3.6
35-39	123 909	91 909	32 000	29 292	13.0	13.5	11.5	4.1
40-44	116 856	90 834	26 022	29 650	12.2	13.4	9.4	4.1
45-49	116 143	94 098	22 045	31 438	12.1	13.9	8.0	4.4
50-54	104 403	81 312	23 091	37 203	10.9	12.0	8.3	5.2
55-59	87 060	66 235	20 826	47 849	9.1	9.8	7.5	6.7
60-64	38 434	29 043	9 392	77 985	4.0	4.3	3.4	10.9
65 и повеќе / 65 and over	6 285	5 818	:	203 361	0.7	0.9	:	28.4

Т-07.02.3: Работна сила според школната подготовка, 2010-2013

Школска подготовка	2011				2012	
	Работна сила / Labour force				Работна сила /	
	вработени employed persons		невработени unemployed persons		вработени employed persons	
	вкупно total	мажи men	вкупно total	мажи men	вкупно total	мажи men
Вкупно	645 085	388 963	294 963	181 024	650 554	393 092
Без образование	3 082	1 509	3 428	1 820	3 044	1 698
Незавршено основно образование	22 812	12 199	10 411	7 087	21 088	10 088
Основно образование	130 551	85 963	80 198	56 030	120 579	79 533
3 години средно образование	73 853	52 152	36 194	23 850	72 661	52 435
4 години средно образование	264 780	160 095	120 047	73 534	276 297	168 248
Више образование	20 751	10 920	5 212	2 516	19 903	10 657
Високо образование ¹⁾	129 256	66 124	39 473	16 188	136 982	70 432
Структура според степенот на школната подготовка во % /						
Вкупно	100.0	100.0	100.0	100.0	100.0	100.0
Без образование	0.5	0.4	1.2	1.0	0.5	0.4
Незавршено основно образование	3.5	3.1	3.5	3.9	3.2	2.6
Основно образование	20.2	22.1	27.2	31.0	18.5	20.2
3 години средно образование	11.4	13.4	12.3	13.2	11.2	13.3
4 години средно образование	41.0	41.2	40.7	40.6	42.5	42.8
Више образование	3.2	2.8	1.8	1.4	3.1	2.7
Високо образование ¹⁾	20.0	17.0	13.4	8.9	21.1	17.9

¹⁾ Високото образование вклучува: високо образование, магистратура и докторат

T-07.02.3: Labour force by educational attainment, 2010-2013

2012		2013				Educational attainment
Labour force		Работна сила / Labour force				
невработени unemployed persons		вработени employed persons		невработени unemployed persons		
вкупно total	мажи men	вкупно total	мажи men	вкупно total	мажи men	
292 502	180 406	678 838	407 531	277 219	166 294	Total
2 844	1 199	3 579	2 299	3 053	1 484	Without education
10 287	7 052	20 873	9 356	10 039	6 013	Incomplete primary and lower secondary education
74 581	54 122	130 166	87 159	67 194	46 445	Primary and lower secondary education
35 727	23 960	78 352	53 911	34 371	23 377	3 years of upper secondary education
123 686	75 368	296 484	181 073	116 740	70 770	4 years of upper secondary education
3 763	2 085	21 411	11 241	4 157	2 443	Higher vocational education
41 614	16 620	127 974	62 492	41 666	15 763	University level education ¹⁾
Structure by educational attainment in %						
100.0	100.0	100.0	100.0	100.0	100.0	Total
1.0	0.7	0.5	0.6	1.1	0.9	Without education
3.5	3.9	3.1	2.3	3.6	3.6	Incomplete primary and lower secondary education
25.5	30.0	19.2	21.4	24.2	27.9	Primary and lower secondary education
12.2	13.3	11.5	13.2	12.4	14.1	3 years of upper secondary education
42.3	41.8	43.7	44.4	42.1	42.6	4 years of upper secondary education
1.3	1.2	3.2	2.8	1.5	1.5	Higher education
14.2	9.2	18.9	15.3	15.0	9.5	University level education ¹⁾

¹⁾ University level education includes: university level education, master's degree and doctorate (Ph.D)

T-07.02.4: Стапки на активност на населението на возраст од 15 години и повеќе, 2010-2013

T-07.02.4: Activity rates of the population aged 15 years and over, 2010-2013

Возраст Age	Стапка на активност Activity rate	Стапка на вработеност Employment rate	Стапка на невработеност Unemployment rate
2011			
Вкупно	56.8	38.9	31.4 Total
15-19	13.3	5.5	58.6 15-19
20-24	49.8	22.7	54.4 20-24
25-29	78.9	46.8	40.6 25-29
30-34	83.7	58.5	30.1 30-34
35-39	81.4	60.2	26.1 35-39
40-44	78.9	58.3	26.0 40-44
45-49	78.2	59.7	23.6 45-49
50-54	73.4	55.8	24.0 50-54
55-59	62.2	45.2	27.3 55-59
60-64	33.3	23.2	30.4 60-64
65 и повеќе	3.3	3.1	6.8 65 and over
2012			
Вкупно	56.5	39.0	31.0 Total
15-19	11.4	4.7	58.7 15-19
20-24	53.5	25.1	53.0 20-24
25-29	78.1	45.7	41.5 25-29
30-34	83.6	58.9	29.6 30-34
35-39	80.3	56.8	29.4 35-39
40-44	78.5	59.3	24.5 40-44
45-49	76.7	59.1	23.0 45-49
50-54	73.2	55.9	23.6 50-54
55-59	61.1	45.3	25.8 55-59
60-64	31.1	23.7	23.7 60-64
65 и повеќе	3.8	3.4	9.4 65 and over
2013			
Вкупно	57.2	40.6	29.0 Total
15-19	12.7	4.8	62.3 15-19
20-24	52.2	26.2	49.7 20-24
25-29	77.2	45.9	40.5 25-29
30-34	84.2	59.4	29.5 30-34
35-39	80.9	60.0	25.8 35-39
40-44	79.8	62.0	22.3 40-44
45-49	78.7	63.8	19.0 45-49
50-54	73.7	57.4	22.1 50-54
55-59	64.5	49.1	23.9 55-59
60-64	33.0	24.9	24.4 60-64
65 и повеќе	3.0	2.8	7.4 65 and over

T-07.02.5: Вработени според занимањето ¹⁾, 2011-2013T-07.02.5: Employed persons by occupation¹⁾, 2011-2013

Занимање	2012			2013			Occupation
	Вкупно	Мажи	Жени	Вкупно	Мажи	Жени	
	total	men	women	total	men	women	
Вкупно	650 554	393 092	257 462	678 838	407 531	271 307	Total
Воени занимања	4 920	4 346	574	5 240	5 035	205	Armed forces
Членови на законодавни и извршни тела, државни функционери, раководни државни службеници, дипломати и директори	34 287	26 376	7 911	35 206	25 590	9 616	Managers
Стручњаци и научници	95 144	45 040	50 105	91 833	41 495	50 338	Professionals
Техничари и сродни работници	63 413	33 550	29 863	62 296	33 965	28 331	Technicians and associate professionals
Службеници	36 876	18 050	18 826	38 364	18 440	19 924	Clerical support workers
Работници во услужни дејности и продажба	106 118	62 466	43 651	101 930	61 273	40 658	Service and sales workers
Стручни работници во земјоделството, шумарството, рибарството и ловот	9 639	7 938	1 701	18 347	14 844	3 503	Skilled agricultural and fishery workers
Занимања за неиндустриски начин на работа во производството	77 362	66 234	11 128	80 652	69 839	10 813	Craft and related trades workers
Ракувачи и составувачи на машини и постројки	79 880	47 334	32 546	95 102	56 264	38 838	Plant and machine operators and assemblers
Елементарни занимања	142 914	81 757	61 157	149 867	80 786	69 081	Elementary occupations
Вкупно	100.0	60.4	39.6	100.0	60.0	40.0	Total
Воени занимања	100.0	88.3	11.7	100.0	96.1	3.9	Armed forces
Членови на законодавни и извршни тела, државни функционери, раководни државни службеници, дипломати и директори	100.0	76.9	23.1	100.0	72.7	27.3	Managers
Стручњаци и научници	100.0	47.3	52.7	100.0	45.2	54.8	Professionals
Техничари и сродни работници	100.0	52.9	47.1	100.0	54.5	45.5	Technicians and associate professionals
Службеници	100.0	48.9	51.1	100.0	48.1	51.9	Clerical support workers
Работници во услужни дејности и работници во продавници и на пазарни продажби	100.0	58.9	41.1	100.0	60.1	39.9	Service and sales workers
Стручни земјоделски работници	100.0	82.4	17.6	100.0	80.9	19.1	Skilled agricultural and fishery workers
Занимања за неиндустриски начин на работа во производството	100.0	85.6	14.4	100.0	86.6	13.4	Craft and related trades workers

T-07.02.5: Вработени според занимањето ¹⁾, 2011-2013T-07.02.5: Employed persons by occupation¹⁾, 2011-2013

Занимање	2012			2013			Occupation
	Вкупно	Мажи	Жени	Вкупно	Мажи	Жени	
	total	men	women	total	men	women	
Ракувачи и составувачи на машини и постројки	100.0	59.3	40.7	100.0	59.2	40.8	Plant and machine operators and assemblers
Елементарни занимања	100.0	57.2	42.8	100.0	53.9	46.1	Elementary occupations
Вкупно	100.0	100.0	100.0	100.0	100.0	100.0	Total
Воени занимања	0.7	1.1	0.2	0.8	1.2	0.1	Armed forces
Членови на законодавни и извршни тела, државни функционери, раководни државни службеници, дипломати и директори	5.1	6.5	2.9	5.2	6.3	3.5	Managers
Стручњаци и научници	14.0	11.1	18.5	13.5	10.2	18.6	Professionals
Техничари и сродни работници	9.3	8.2	11.0	9.2	8.3	10.4	Technicians and associate professionals
Службеници	5.4	4.4	6.9	5.7	4.5	7.3	Clerical support workers
Работници во услужни дејности и работници во продавници и на пазарни продажби	15.6	15.3	16.1	15.0	15.0	15.0	Service and sales workers
Стручни земјоделски работници	1.4	1.9	0.6	2.7	3.6	1.3	Skilled agricultural and fishery workers
Занимања на неиндустриски начин на работа во производството	11.4	16.3	4.1	11.9	17.1	4.0	Craft and related trades workers
Ракувачи и составувачи на машини и постројки	11.8	11.6	12.0	14.0	13.8	14.3	Plant and machine operators and assemblers
Елементарни занимања	21.1	20.1	22.5	22.1	19.8	25.5	Elementary occupations

¹⁾Занимања според Националната класификација на занимањата ревидирана во согласност со Меѓународната класификација ISCO 2008

¹⁾Occupations according to the National Classification of Occupations revised in accordance with the International Classification of Occupations ISCO 2008

Т-07.02.6: Вработени според статусот во вработеноста, 2010- 2013

Т-07.02.6: Employed by status in employment, 2010-2013

Статус во вработеноста	2011			2012			2013			Status in employment
	Вкупно total	Мажи men	Жени women	Вкупно total	Мажи men	Жени women	Вкупно total	Мажи men	Жени women	
Вкупно	645 085	388 963	256 122	650 554	393 092	257 462	678 838	407 531	271 307	Total
Вработен	463 075	269 116	193 959	475 909	278 983	196 926	488 110	284 813	203 298	Employee
Работодавец	36 754	27 633	9 121	31 147	22 975	8 171	31 656	22 669	8 988	Employer
Вработен за сопствена сметка	83 551	68 563	14 988	88 162	71 556	16 607	98 182	78 137	20 045	Self-employed
Неплатен семеен работник	61 705	23 651	38 054	55 336	19 578	35 758	60 889	21 912	38 977	Unpaid family worker
Структура според полот во %										
Structure by gender in %										
Вкупно	100.0	60.3	39.7	100.0	60.4	39.6	100.0	60.0	40.0	Total
Вработен	100.0	58.1	41.9	100.0	58.6	41.4	100.0	58.4	41.7	Employee
Работодавец	100.0	75.2	24.8	100.0	73.8	26.2	100.0	71.6	28.4	Employer
Вработен за сопствена сметка	100.0	82.1	17.9	100.0	81.2	18.8	100.0	79.6	20.4	Self-employed
Неплатен семеен работник	100.0	38.3	61.7	100.0	35.4	64.6	100.0	36.0	64.0	Unpaid family worker
Структура според статусот во вработеноста во %										
Structure by status in employment in %										
Вкупно	100.0	100.0	100.0	100.0	100.0	100.0	100.0	100.0	100.0	Total
Вработен	71.8	69.2	75.7	73.2	71.0	76.5	71.9	69.9	74.9	Employee
Работодавец	5.7	7.1	3.6	4.8	5.8	3.2	4.7	5.6	3.3	Employer
Вработен за сопствена сметка	13.0	17.6	5.9	13.6	18.2	6.5	14.5	19.2	7.4	Self-employed
Неплатен семеен работник	9.6	6.1	14.9	8.5	5.0	13.9	9.0	5.4	14.4	Unpaid family worker

T-07.02.7: Невработени според должината на невработеноста, 2010-2013

T-07.02.7: Unemployed persons by duration of unemployment, 2010-2013

Должина на невработеноста	2011			2012			2013			Duration of unemployment
	Вкупно total	Мажи men	Жени women	Вкупно total	Мажи men	Жени women	Вкупно total	Мажи men	Жени women	
Вкупно	294 963	181 024	113 939	292 502	180 406	112 096	277 219	166 294	110 925	Total
До 1 месец	11 088	6 417	4 672	10 831	6 096	4 735	8 705	5 621	3 085	Up to 1 month
2 - 5 месеци	21 656	12 143	9 514	22 413	13 238	9 174	20 312	11 957	8 356	2 - 5 months
6 - 11 месеци	18 560	11 057	7 504	19 031	11 357	7 674	19 606	11 249	8 358	6 - 11 months
12 - 17 месеци	17 798	10 209	7 589	18 634	10 636	7 998	18 519	9 112	9 407	12 - 17 months
18 - 23 месеци	15 140	9 030	6 110	14 032	7 947	6 085	13 734	7 663	6 071	18 - 23 months
2 години	2 730	1 605	1 125	2 126	1 123	1 002	2 959	1 223	1 736	2 years
3 години	24 504	14 986	9 518	27 235	16 219	11 015	23 616	13 591	10 026	3 years
4 години и повеќе	183 486	115 578	67 908	178 201	113 789	64 412	169 767	105 879	63 888	4 years and more
Структура според полот во %										
Structure by gender in %										
Вкупно	100.0	61.4	38.6	100.0	61.7	38.3	100.0	60.0	40.0	Total
До 1 месец	100.0	57.9	42.1	100.0	56.3	43.7	100.0	64.6	35.4	Up to 1 month
2 - 5 месеци	100.0	56.1	43.9	100.0	59.1	40.9	100.0	58.9	41.1	2 - 5 months
6 - 11 месеци	100.0	59.6	40.4	100.0	59.7	40.3	100.0	57.4	42.6	6 - 11 months
12 - 17 месеци	100.0	57.4	42.6	100.0	57.1	42.9	100.0	49.2	50.8	12 - 17 months
18 - 23 месеци	100.0	59.6	40.4	100.0	56.6	43.4	100.0	55.8	44.2	18 - 23 months
2 години	100.0	58.8	41.2	100.0	52.8	47.1	100.0	41.3	58.7	2 years
3 години	100.0	61.2	38.8	100.0	59.6	40.4	100.0	57.5	42.5	3 years
4 години и повеќе	100.0	63.0	37.0	100.0	63.9	36.1	100.0	62.4	37.6	4 years and more
Структура според должината на невработеноста во %										
Structure by duration of unemployment in %										
Вкупно	100.0	100.0	100.0	100.0	100.0	100.0	100.0	100.0	100.0	Total
До 1 месец	3.8	3.5	4.1	3.7	3.4	4.2	3.1	3.4	2.8	Up to 1 month
2 - 5 месеци	7.3	6.7	8.4	7.7	7.3	8.2	7.3	7.2	7.5	2 - 5 months
6 - 11 месеци	6.3	6.1	6.6	6.5	6.3	6.8	7.1	6.8	7.5	6 - 11 months
12 - 17 месеци	6.0	5.6	6.7	6.4	5.9	7.1	6.7	5.5	8.5	12 - 17 months
18 - 23 месеци	5.1	5.0	5.4	4.8	4.4	5.4	5.0	4.6	5.5	18 - 23 months
2 години	0.9	0.9	1.0	0.7	0.6	0.9	1.1	0.7	1.6	2 years
3 години	8.3	8.3	8.4	9.3	9.0	9.8	8.5	8.2	9.0	3 years
4 години и повеќе	62.2	63.8	59.6	60.9	63.1	57.5	61.2	63.7	57.6	4 years and more

Методолошки објаснувања

Извори и методи за прибирање на податоците

Податоците за просечните нето-плати што се објавуваат во Годишникот, се прибираат преку Месечниот извештај за вработени и плати што е воведен во почетокот на 1963 година.

Опфат

Со Месечниот статистички извештај за вработени и плати се опфаќаат деловните субјекти од сите облици на сопственост.

Деловните субјекти во кои од месец во месец се следат платите се избрани почитувајќи го критериумот за минимум застапеност на 70% од вработените во секој оддел од Националната класификација на дејностите.

Дефиниции

Под поимот „исплатени нето-плати“ се подразбираат просечните остварени примања во месецот (годината) по вработен, остварени за работа со полно, покусо и подолго од полното работно време (прекувремена работа). Вкупно исплатените нето-плати опфаќаат и: надомест на нето-платата од средствата на деловниот субјект за годишен одмор, државни празници, платено отсуство до седум дена, платено отсуство за стручно усовршување, за боледување до 30 дена, како и по основ на распределба на добивка, без оглед на тоа на кој период се однесуваат; надомест на нето-платата на товар на други деловни субјекти, за време поминато на вежба по покана од надлежен државен орган, цивилна заштита, за вршење граѓански должности и сл.; надомест на нето-платата за поранешни месеци исплатени во текот на извештајниот месец (заостанати исплати).

Индексот на исплатените реални плати претставува однос меѓу индексот на номинално исплатената нето-плата и индексот на трошоците на животот.

Notes on methodology

Sources and methods of data collection

The data on the average net wage published in the Yearbook are collected from the “Monthly Report on Employees and Wages”, which was introduced at the beginning of 1963.

Scope

The “Monthly Report on Employees and Wages” covers business entities of all types of ownership.

The business entities where wages are monitored on a monthly basis are selected in compliance with the criterion of minimal representation of 70% of the employed in every section of the National Classification of Activities.

Definitions

The concept “Net wages” applies to average monthly (annual) incomes per employee, for full-time work, shorter or longer than full-time work (overtime). Total net wages include payments in respect of annual vacation, public holidays, paid leave up to seven days, paid leave for educational purposes, for sick leave up to 30 days, as well as payments based on distribution of profit regardless of the period they refer to; allowances added to net wage from other legal entities, for time spent on army service, civil duties, etc.; payment added to the net wage paid in the reporting month for previous months (delayed payments).

The index of the real wage is a ratio between the nominal net wage index and the consumer price index.

T-07.03.1: Индекси на просечната исплатена номинална и реална нето-плата по вработен и трошоци на животот

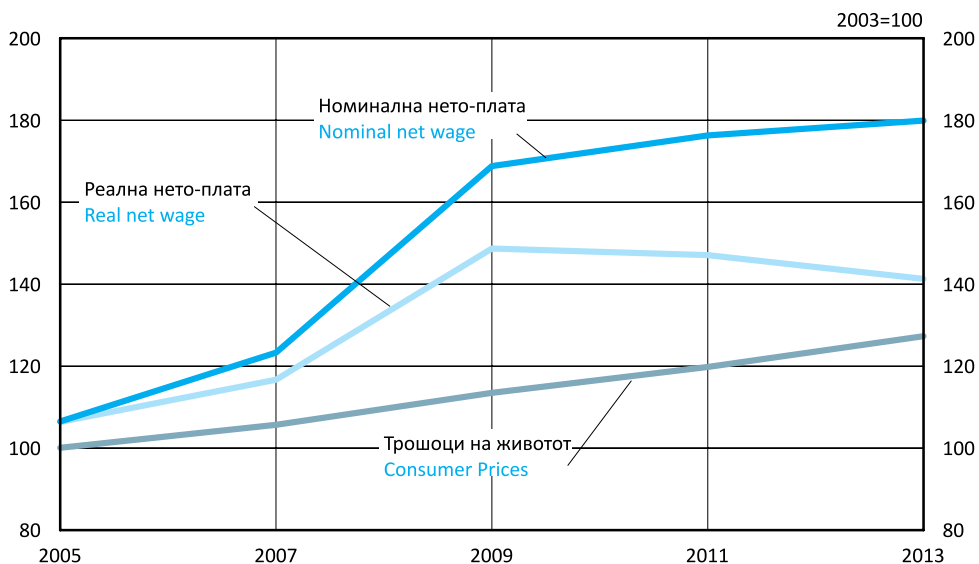
T-07.03.1: Indices of the average nominal and real net wage paid per employee and consumer price indices

2003=100

	Индекси на номиналната нето-плата Indices of nominal net wage	Индекси на трошоците на животот Consumer price indices	Индекси на реалната нето-плата Indices of real net wage
2004	104.0	99.6	104.4
2005	106.5	100.1	106.4
2006	114.3	103.3	110.7
2007	123.3	105.7	116.7
2008	136.1	114.4	118.9
2009	168.8	113.5	148.7
2010	173.8	115.3	150.7
2011	176.3	119.8	147.1
2012	176.8	123.8	142.8
2013	179.9	127.3	141.3

Г-07.03.1: Индекси на просечната исплатена номинална и реална нето-плата по вработен и трошоци на животот

G-07.03.1: Indices of the average nominal and real net wage paid per employee and consumer price indices



T-07.03.2: Просечна исплатена нето-плата по вработен по сектори и оддели на дејност

T-07.03.2: Average net wage paid per employee by sections and divisions of activity

СЕКТОРИ И ОДДЕЛИ	Нето-плата по вработен, во денари ¹⁾				SECTIONS AND DIVISIONS		
	Net wage per employee, in denars ¹⁾						
	2010	2011	2012	2013			
ВКУПНО	20 553	20 847	20 902	21 145	TOTAL		
A	ЗЕМЈОДЕЛСТВО, ШУМАРСТВО И РИБАРСТВО	14 280	14 781	15 641	15 639	A	AGRICULTURE, FORESTRY AND FISHING
01	Растително и животинско производство, лов и услужни дејности поврзани со нив	12 387	13 013	13 890	14 204	01	Crop and animal production, hunting and related service activities
02	Шумарство и искористување на шуми	18 812	18 485	19 164	18 836	02	Forestry and logging
03	Рибарство и аквакултура	11 898	12 468	14 941	15 836	03	Fishing and aquaculture
B	РУДАРСТВО И ВАДЕЊЕ НА КАМЕН	21 870	22 690	22 180	23 293	B	MINING AND QUARRYING
05	Вадење на јаглен и лигнит	22 168	21 240	17 906	17 937	05	Mining of coal and lignite
07	Вадење на руди на метал	22 438	23 424	23 507	24 813	07	Mining of metal ores
08	Вадење на други руди и камен	21 003	22 308	20 170	20 732	08	Other mining and quarrying
09	Помошни услужни дејности во рударството	-	12 740	17 258	17 608	09	Mining support service activities
B	ПРЕРАБОТУВАЧКА ИНДУСТРИЈА	14 674	15 176	15 300	15 747	C	MANUFACTURING
10	Производство на прехранбени производи	16 058	15 887	15 842	16 342	10	Manufacture of food products
11	Производство на пијалаци	23 150	24 169	23 419	26 012	11	Manufacture of beverages
12	Производство на тутунски производи	17 337	16 864	18 619	19 420	12	Manufacture of tobacco products
13	Производство на текстил	9 746	9 623	10 059	11 067	13	Manufacture of textiles
14	Производство на облека	9 728	10 411	10 440	10 831	14	Manufacture of wearing apparel
15	Производство на кожа и слични производи од кожа	9 383	9 158	9 540	10 163	15	Manufacture of leather and related products
16	Преработка на дрво и производи од дрво и плута, освен мебел, производство на предмети од слама и плетарски материјал	10 269	11 549	11 999	12 301	16	Manufacture of wood and of products of wood and cork, except furniture; manufacture of articles of straw and plaiting materials
17	Производство на хартија и производи од хартија	18 439	17 093	17 606	17 948	17	Manufacture of paper and paper products
18	Печатење и репродукција на снимени медиуми (записи)	16 222	17 010	18 779	19 404	18	Printing and reproduction of recorded media
19	Производство на кокс и рафинирани нафтни производи	32 726	34 227	35 722	35 873	19	Manufacture of coke and refined petroleum products
20	Производство на хемикалии и хемиски производи	21 870	21 217	26 066	27 836	20	Manufacture of chemicals and chemical products

T-07.03.2: Просечна исплатена нето-плата по вработен по сектори и оддели на дејност

T-07.03.2: Average net wage paid per employee by sections and divisions of activity

СЕКТОРИ И ОДДЕЛИ	Нето-плата по вработен, во денари ¹⁾				SECTIONS AND DIVISIONS
	Net wage per employee, in denars ¹⁾				
	2010	2011	2012	2013	
21 Производство на основни фармацевтски производи и фармацевтски препарати	39 472	36 165	38 934	38 812	21 Manufacture of basic pharmaceutical products and pharmaceutical preparations
22 Производство на производи од гума и производи од пластични маси	11 483	11 552	13 292	13 792	22 Manufacture of rubber and plastic products
23 Производство на други неметални минерални производи	21 192	23 462	25 086	25 543	23 Manufacture of other non-metallic mineral products
24 Производство на метали	19 388	20 205	19 944	20 245	24 Manufacture of basic metals
25 Производство на фабрикувани метални производи, освен машини и опрема	14 988	17 364	18 631	17 609	25 Manufacture of fabricated metal products, except machinery and equipment
26 Производство на компјутерски, електронски и оптички производи	22 566	24 041	24 982	25 802	26 Manufacture of computer, electronic and optical products
27 Производство на електрична опрема	13 216	15 195	16 909	17 317	27 Manufacture of electrical equipment
28 Производство на машини и уреди, неспомнати на друго место	12 915	13 410	14 387	16 083	28 Manufacture of machinery and equipment n.e.c.
29 Производство на моторни возила, приколки и полуприколки	18 410	22 983	21 345	27 643	29 Manufacture of motor vehicles, trailers and semi-trailers
30 Производство на останата опрема за транспорт	23 525	25 975	25 458	25 879	30 Manufacture of other transport equipment
31 Производство на мебел	11 301	11 781	12 114	12 840	31 Manufacture of furniture
32 Останата производствена индустрија	16 604	16 977	18 389	19 011	32 Other manufacturing
33 Поправка и инсталирање на машини и опрема	26 458	30 481	29 167	29 243	33 Repair and installation of machinery and equipment
Г СНАБДУВАЊЕ СО ЕЛЕКТРИЧНА ЕНЕРГИЈА, ГАС, ПАРЕА И КЛИМАТИЗАЦИЈА	35 254	35 138	35 818	36 362	D ELECTRICITY, GAS, STEAM AND AIR CONDITIONING SUPPLY
35 Снабдување со електрична енергија, гас, пареа и климатизација	35 254	35 138	35 818	36 362	35 Electricity, gas, steam and air conditioning supply
Д СНАБДУВАЊЕ СО ВОДА; ОТСТРАНУВАЊЕ НА ОТПАДНИ ВОДИ, УПРАВУВАЊЕ СО ОТПАД И ДЕЈНОСТИ ЗА САНАЦИЈА НА ОКОЛИНАТА	18 097	18 713	18 677	18 714	E WATER SUPPLY; SEWERAGE, WASTE MANAGEMENT AND REMEDIATION ACTIVITIES
36 Собирање, обработка и снабдување со вода	18 647	19 172	19 333	19 119	36 Water collection, treatment and supply

T-07.03.2: Просечна исплатена нето-плата по вработен по сектори и оддели на дејност

T-07.03.2: Average net wage paid per employee by sections and divisions of activity

СЕКТОРИ И ОДДЕЛИ	Нето-плата по вработен, во денари ¹⁾				SECTIONS AND DIVISIONS
	Net wage per employee, in denars ¹⁾				
	2010	2011	2012	2013	
37 Отстранување на отпадни води	15 567	14 200	14 129	14 596	37 Sewerage
38 Дејности за собирање, обработка и отстранување на отпад; обновување на материјали	16 972	17 768	17 655	18 162	38 Waste collection, treatment and disposal activities; materials recovery
39 Дејности за санација и останати услуги за управување со отпад	-	-	10 930	11 449	39 Remediation activities and other waste management services
Г ГРАДЕЖНИШТВО	15 614	15 986	16 375	17 302	F CONSTRUCTION
41 Изградба на згради	12 699	12 998	13 629	16 114	41 Construction of buildings
42 Нискоградба	16 736	17 030	17 838	19 187	42 Civil engineering
43 Специјализирани градежни дејности	17 242	17 614	17 964	17 645	43 Specialised construction activities
Е ТРГОВИЈА НА ГОЛЕМО И ТРГОВИЈА НА МАЛО; ПОПРАВКА НА МОТОРНИ ВОЗИЛА И МОТОЦИКЛИ	18 800	18 630	18 982	19 263	G WHOLESALE AND RETAIL TRADE; REPAIR OF MOTOR VEHICLES AND MOTORCYCLES
45 Трговија на големо и на мало со моторни возила и мотоцикли и поправка на моторни возила и мотоцикли	21 099	20 700	23 747	26 353	45 Wholesale and retail trade and repair of motor vehicles and motorcycles
46 Трговија на големо, освен трговија со моторни возила и мотоцикли	23 803	23 602	24 018	24 058	46 Wholesale trade, except of motor vehicles and motorcycles
47 Трговија на мало, освен трговија со моторни возила и мотоцикли	16 522	16 019	16 114	16 166	47 Retail trade, except of motor vehicles and motorcycles
Ж ТРАНСПОРТ И СКЛАДИРАЊЕ	20 640	21 349	21 191	22 399	H TRANSPORTATION AND STORAGE
49 Копнен транспорт и цеговоден транспорт	17 492	18 430	17 832	17 561	49 Land transport and transport via pipelines
51 Воздухопловен транспорт	51 068	47 529	44 584	47 714	51 Air transport
52 Складирање и помошни дејности во превозот	26 670	27 517	28 240	33 990	52 Warehousing and support activities for transportation
53 Поштенски и курирски дејности	22 318	22 354	22 434	22 725	53 Postal and courier activities
З ОБЈЕКТИ ЗА СМЕСТУВАЊЕ И СЕРВИСНИ ДЕЈНОСТИ СО ХРАНА	14 976	15 013	15 063	15 293	I ACCOMMODATION AND FOOD SERVICE ACTIVITIES
55 Објекти за сместување	16 138	16 509	16 569	16 577	55 Accommodation
56 Дејности за подготовка на оброци и служење на храна	12 065	12 261	12 978	13 349	56 Food and beverage service activities
С ИНФОРМАЦИИ И КОМУНИКАЦИИ	33 363	35 290	35 481	35 214	J INFORMATION AND COMMUNICATION
58 Издавачка дејност	27 749	26 507	24 672	24 572	58 Publishing activities

T-07.03.2: Просечна исплатена нето-плата по вработен по сектори и оддели на дејност

T-07.03.2: Average net wage paid per employee by sections and divisions of activity

СЕКТОРИ И ОДДЕЛИ	Нето-плата по вработен, во денари ¹⁾				SECTIONS AND DIVISIONS
	Net wage per employee, in denars ¹⁾				
	2010	2011	2012	2013	
59 Филмска дејност, продукција на видео и телевизиска програма и дејности на снимање на звучни записи и музичко издаваштво	11 919	13 118	15 023	17 072	59 Motion picture, video and television programme production, sound recording and music publishing activities
60 Емитирање на програма	19 721	20 786	21 712	21 517	60 Programming and broadcasting activities
61 Телекомуникации	44 447	47 850	47 163	42 912	61 Telecommunications
62 Компјутерско програмирање, консултантски и сродни дејности	30 699	30 638	34 253	41 070	62 Computer programming, consultancy and related activities
63 Информативни услужни дејности	27 353	30 773	31 440	31 858	63 Information service activities
И ФИНАНСИСКИ ДЕЈНОСТИ И ДЕЈНОСТИ НА ОСИГУРУВАЊЕ	36 470	38 509	37 397	37 583	K FINANCIAL AND INSURANCE ACTIVITIES
64 Финансиско-услужни дејности, освен осигурување и пензиски фондови	36 247	38 386	37 553	37 738	64 Financial service activities, except insurance and pension funding
65 Осигурување, реосигурување и пензиски фондови, освен задолжително социјално осигурување	36 848	37 995	35 895	35 887	65 Insurance, reinsurance and pension funding, except compulsory social security
66 Помошни дејности кај финансиските услуги и дејностите во осигурувањето	42 778	45 859	41 892	44 223	66 Activities auxiliary to financial services and insurance activities
Ј ДЕЈНОСТИ ВО ВРСКА СО НЕДВИЖЕН ИМОТ	24 094	24 377	24 998	25 183	L REAL ESTATE ACTIVITIES
68 Дејности во врска со недвижен имот	24 094	24 377	24 998	25 183	68 Real estate activities
К СТРУЧНИ, НАУЧНИ И ТЕХНИЧКИ ДЕЈНОСТИ	23 419	25 409	28 096	27 488	M PROFESSIONAL, SCIENTIFIC AND TECHNICAL ACTIVITIES
69 Правни и сметководствени дејности	30 794	36 382	47 224	46 073	69 Legal and accounting activities
70 Управувачки дејности; советување во врска со управувањето	21 604	21 987	25 619	25 744	70 Activities of head offices; management consultancy activities
71 Архитектонски дејности и инженерство; техничко испитување и анализа	20 944	21 747	22 071	21 977	71 Architectural and engineering activities; technical testing and analysis
72 Научно истражување и развој	25 525	25 995	28 696	25 793	72 Scientific research and development
73 Маркетинг (реклама и пропаганда) и истражување на пазарот	28 458	29 915	30 391	34 063	73 Advertising and market research
74 Останати стручни, научни и технички дејности	23 502	32 297	28 820	26 236	74 Other professional, scientific and technical activities
75 Ветеринарни дејности	16 594	17 026	16 815	16 349	75 Veterinary activities

T-07.03.2: Просечна исплатена нето-плата по вработен по сектори и оддели на дејност

T-07.03.2: Average net wage paid per employee by sections and divisions of activity

СЕКТОРИ И ОДДЕЛИ		Нето-плата по вработен, во денари ¹⁾					SECTIONS AND DIVISIONS
		Net wage per employee, in denars ¹⁾					
		2010	2011	2012	2013		
Л	АДМИНИСТРАТВНИ И ПОМОШНИ УСЛУЖНИ ДЕЈНОСТИ	15 950	15 038	14 066	14 002	N	ADMINISTRATIVE AND SUPPORT SERVICE ACTIVITIES
77	Дејности на изнајмување и давање под закуп (лизинг)	17 483	20 192	18 482	18 672	77	Rental and leasing activities
78	Дејности на вработување	17 383	16 609	14 351	13 815	78	Employment activities
79	Туристички агенции, организатори на патувања (туроператори) и останати резервациски услуги како и дејностите поврзани со нив	22 062	16 795	16 288	18 575	79	Travel agency, tour operator reservation service and related activities
80	Заштитни и истражни дејности	12 342	12 253	12 459	13 011	80	Security and investigation activities
81	Услуги поврзани со одржување на згради и дејности на уредување и одржување на животната средина и природата	14 154	14 274	13 603	13 856	81	Services to buildings and landscape activities
82	Канцелариско-администратвни и помошни дејности и деловно-помошни дејности	25 325	27 635	21 659	15 796	82	Office administrative, office support and other business support activities
Љ	ЈАВНА УПРАВА И ОДБРАНА; ЗАДОЛЖИТЕЛНО СОЦИЈАЛНО ОСИГУРУВАЊЕ	24 854	24 826	24 966	25 054	O	PUBLIC ADMINISTRATION AND DEFENCE; COMPULSORY SOCIAL SECURITY
84	Јавна управа и одбрана; задолжително социјално осигурување	24 854	24 826	24 966	25 054	84	Public administration and defence; compulsory social security
М	ОБРАЗОВАНИЕ	21 177	21 292	21 235	21 235	P	EDUCATION
85	Образование	21 177	21 292	21 235	21 235	85	Education
Н	ДЕЈНОСТИ НА ЗДРАВСТВЕНА И СОЦИЈАЛНА ЗАШТИТА	21 737	21 836	22 399	23 104	Q	HUMAN HEALTH AND SOCIAL WORK ACTIVITIES
86	Дејности за здравствена заштита	22 915	23 257	23 897	24 719	86	Human health activities
87	Дејности на социјалната заштита со сместување	17 137	16 770	17 406	17 856	87	Residential care activities
88	Дејности на социјалната заштита без сместување	16 217	16 243	16 383	16 659	88	Social work activities without accommodation
Њ	УМЕТНОСТ, ЗАБАВА И РЕКРЕАЦИЈА	17 835	19 268	17 731	17 725	R	ARTS, ENTERTAINMENT AND RECREATION
90	Креатвни, уметнички и забавни дејности	21 077	20 908	20 823	20 950	90	Creative, arts and entertainment activities
91	Библиотеки, архиви, музеи и останати културни дејности	19 345	18 877	18 853	19 915	91	Libraries, archives, museums and other cultural activities
92	Дејности на коцкање и обложување	15 573	17 666	15 388	15 511	92	Gambling and betting activities
93	Спортски, забавни и рекреативни дејности	13 987	20 039	15 829	16 188	93	Sports activities and amusement and recreation activities

T-07.03.2: Просечна исплатена нето-плата по вработен по сектори и оддели на дејност

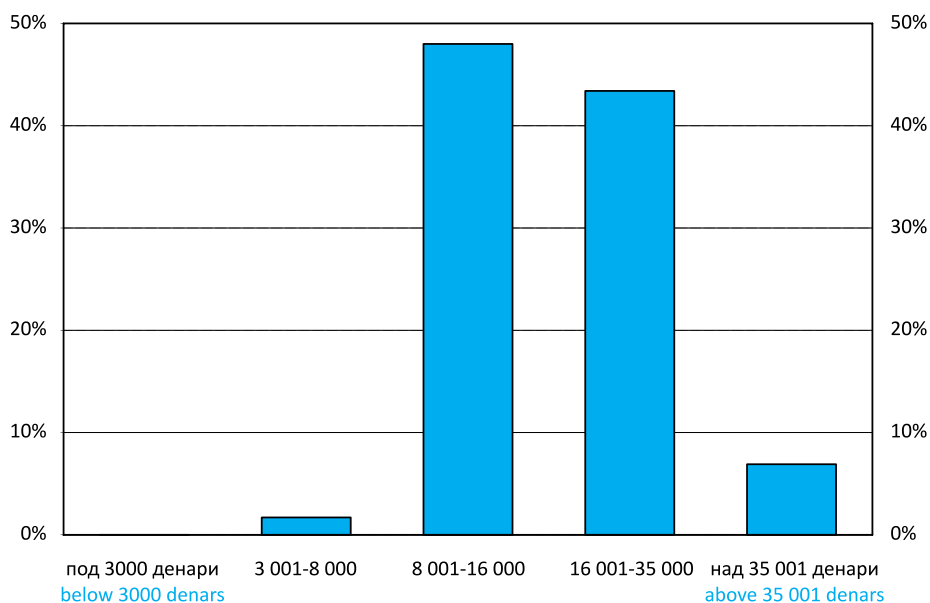
T-07.03.2: Average net wage paid per employee by sections and divisions of activity

СЕКТОРИ И ОДДЕЛИ	Нето-плата по вработен, во денари ¹⁾				SECTIONS AND DIVISIONS
	Net wage per employee, in denars ¹⁾				
	2010	2011	2012	2013	
О ДРУГИ УСЛУЖНИ ДЕЈНОСТИ	18 989	22 815	23 155	23 573	S OTHER SERVICE ACTIVITIES
94 Дејности на организации врз база на зачленување	28 586	28 462	27 596	28 903	94 Activities of membership organisations
95 Поправка на компјутери и предмети за лична употреба и за домаќинства	12 793	28 644	29 979	28 412	95 Repair of computers and personal and household goods
96 Други лични услужни дејности	12 522	16 393	17 515	18 198	96 Other personal service activities

¹⁾ Државниот завод за статистика, на почетокот на 2011 година ја примени новата Национална класификација на дејностите (НКД Рев.2) за прибирање и обработка на податоците за просечната месечна исплатената нето - плата. Податоците за просечната исплатена нето-плата по вработен за 2010 година се преработени според новата Национална класификација на дејностите (НКД Рев.2).

¹⁾ At the beginning of 2011, the State Statistical Office applied the new National Classification of Activities (NKD Rev.2) for collecting and processing data on the average monthly net wages.

The average net wages per employee for 2010 have been processed according to the new National Classification of Activities (NKD Rev.2).

G-07.03.2: Структура на вработените според висината на нето-платата, вкупно, 2013¹⁾G-07.03.2: Structure of employees according to the net wage amount, total, 2013¹⁾

¹⁾ Вработени кои во октомври 2013 година оствариле полн фонд на работно време односно кои имале од 160 до 200 платени работни часови

¹⁾ Employees who worked full number of hours in October 2013, i.e. 160 to 200 paid working hours